



# AGENDA LOCAL 21 ALCÚDIA

## DIAGNÒSTIC AMBIENTAL

Alcúdia, juny del 2001.



Ajuntament  
d'Alcúdia



GOVERN DE LES ILLES BALEARS  
Consell de les Illes Balears

## Índex General per Capítols.

### INTRODUCCIÓ AL TREBALL DE DIAGNÒSTIC

- Programa Ecotur.
- Plans Ambientals del Municipi.
- El Diagnòstic Ambiental.
- Delimitació de l'àmbit i Descripció general del Municipi.

#### 1. CONCEPTES GLOBAIS I CONTEXTUALS

Apartat 1. Demografia i característiques socio-econòmiques.

Apartat 2. Medi Físic.

Apartat 3. Riscs.

#### 2. CONCEPTES TERRITORIALS I MOBILITAT.

Apartat 1. Qualificació del Territori segons el planejament de la Llei del Sòl i el POOT.

Apartat 2. Altres Usos del territori.

Apartat 3. Mobilitat i transport.

#### 3. VECTORS AMBIENTALS.

Apartat 1. Residus.

Apartat 2. Contaminació atmosfèrica.

Apartat 3. Litoral.

Apartat 4. Abastament d'aigua.

Apartat 5. Aigües residuals.

Apartat 6. Energia.

Apartat 7. Medi Natural.

#### 4. ORGANITZACIÓ I GESTIÓ AMBIENTAL DEL MUNICIPI.

#### 5. CONCLUSIONS DEL DIAGNÒSTIC.

- Conclusions del Diagnòstic.
- Línies Estratègiques.

## **PROGRAMA ECOTUR**

Amb el Programa ECOTUR, el Govern Balear vol respondre a una creixent sensibilitat i preocupació dels pobladors i visitants de les Illes que reclamen un major respecte per les seves riqueses naturals des de la perspectiva de l'activitat diària.

Es tracta d'un ampli i ambiciós programa de la Conselleria de Medi Ambient del Govern de la Comunitat Autònoma de Balears, amb l'objectiu principal de desenvolupar instruments i metodologies adequades per la integració de la totalitat del teixit turístic amb el medi ambient (d'aquí ve els seu nom ECOlogia-TURisme). Aquesta integració s'ha de realitzar de tal manera que suposi beneficis:

- als consumidors
- a les empreses turístiques
- a les administracions locals

i una millora continuada del medi ambient i la natura de les Illes Balears.

**Ecotur Destinacions**, té com a objectiu dissenyar instruments per detectar i avançar les solucions als problemes ambientals de les zones turístiques, assabentats de que el producte turístic no només es consumeix a l'interior de les instal·lacions hoteleres, sinó també, en el seu entorn. Per començar, es proposen uns sistemes d'Ecoauditories territorials per l'avaluació i millora ambiental del municipi.

## **AGENDA LOCAL 21 PER A EL MUNICIPI D'ALCÚDIA**

L'objectiu del una agenda local 21 consisteix en diagnosticar la situació ambiental del Municipi i el seu entorn immediat, a partir de la recopilació de la informació sobre els factors ambientals que incideixen en aquell, definint i recomanant directrius per a millorar la seva qualitat ambiental i configurant un Pla d'Acció Ambiental que proposi i valori diferents paquets d'actuacions.

Es tracta de desenvolupar un instrument de gestió ambiental territorial que permeti :

- Aportar informació suficient per establir línies viables d'actuació que facin possible la sostenibilitat dels recursos ambientals del municipi i el seu entorn més immediat i incloure en aquest sentit un nombre reduït d'eixos estratègics.
- Proporcionar a les administracions i a la resta de sectors del Municipi una relació de mesures i actuacions possibles, expressant costos i recursos implicats en el desenvolupament dels eixos estratègics, i assenyalant els seus nivells d'operativitat i els resultats que se'n poden esperar.
- Canalitzar la participació i assolir els compromisos necessaris dels ciutadans, organitzacions, institucions i empreses per al desenvolupament harmònic i sostenible del municipi i el seu entorn més immediat en el marc del Pla d'Acció Ambiental definit pel la Agenda Local 21.

L'estudi consta quatre fases:

- Fase 1: Anàlisi detallada i diagnòstic
- Fase 2: Declaració Ambiental per part de l'Ajuntament
- Fase 3: Elaboració del Pla d'Acció Ambiental.
- Fase 4: Redacció del document final: Agenda Local 21

## **Fase 1: Anàlisi detallada i diagnòstic**

La primera fase de l'estudi té com a finalitat, a través de l'equip de treball, identificar, analitzar i diagnosticar de forma detallada i aprofundida les problemàtiques ambientals del municipi.

## **Fase 2: Declaració Ambiental per part de l'Ajuntament.**

El Ple de l'Ajuntament d'Alcúdia, aprovarà la declaració ambiental que implica la incorporació de criteris mediambientals en totes les actuacions municipals. Al mateix temps, se firmarà la adhesió a la Carta d'Aalborg.

## **Fase 3: Elaboració del Pla d'Acció Ambiental.**

Aquesta fase és el nucli central del treball. Es realitzarà seguint les orientacions derivades del diagnòstic. De forma que es pugui arribar a la selecció i prioritització de projectes factibles i assumibles pels responsables de la seva execució, en ella participaran:

- L'equip de l'Ajuntament
- L'equip col·laborador de la Conselleria de Medi Ambient
- El Fòrum Ciutadà

## **Fase 4: Redacció del document final**

Com a resultat del treball realitzat, s'elaborarà el document final que s'organitzarà tal com s'especifica a l'apartat següent.

El treball serà realitzat per l'equip tècnic municipal, amb el assessorament del equip col·laborador de la Conselleria de Medi Ambient, i en ell es recolliran les propostes i opinions del Fòrum Ciutadà.

## **EL DIAGNÒSTIC AMBIENTAL**

La realització del diagnòstic ambiental del municipi ha permès completar i aprofundir en la definició dels punts forts o oportunitats i els punt febles o riscos del Municipi des del punt de vista ambiental així com es van identificar els aspectes en que cal una millor informació per tal de poder analitzar-los.

En aquesta nova etapa, l'equip tècnic ha dut a terme entrevistes i reunions per tal de complementar la informació ja existent per poder analitzar-la.

- El treball s'ha estructurat en quatre eixos:
- conceptes globals i contextuals
- conceptes territorials i de mobilitat
- vectors ambientals
- organització i gestió ambiental al Municipi

Aquesta recollida d'informació se refereix a tot el municipi ha i estat el més completa possible atesa la dificultat per tenir segon quines dades i la manca de dades concretes referents als aspectes ambientals de que disposen.

En la fase de prediagnòstic dut a terme entre l'any '97 a '99 el objecte de l'estudi era la Badia d'Alcúdia, definida per el POOT com a destinació turística. Per aquesta raó, moltes dades del '97 no són comparables amb les del any '99 que se refereixen a tot el municipi.

Com a resultat del treball s'ha caracteritzat ambientalment el municipi, establint potencialitats i debilitats, per al final determinar les mancances, actuals i previsibles i establir uns objectius a assolir per tal de solucionar-los. Tots aquests continguts es recullen en aquest document.

En aquest document, l'equip tècnic a definit un sèrie de Línies Estratègiques (**LE**) amb els Objectius (**OBJECTIU**) a assolir per a cada una d'elles. Aquestes línies estan agrupades segons temes per facilitar la feina de l'etapa següent.

Aquest document haurà de ser aprovat provisionalment per les Entitats promotores (Ajuntament d'Alcúdia i Conselleria de Medi Ambient) i finalment validat per el Fòrum Ciutadà iniciant-se a continuació els treballs que intervindrà en la definició del Pla d'Acció Ambiental del municipi.

# **CAPÍTOL 1. CONCEPTES GLOBALS I CONTEXTUALS**

## **Apartat 1. Demografia i característiques socio-econòmiques**

1. Presentació del context del municipi, història
2. Demografia
3. Anàlisi de les activitats econòmiques

## **Apartat 2. Medi físic; característiques**

1. Climatologia
2. Geomorfologia
3. Geologia
4. Hidrogeologia, aigües subterrànies
5. Hidrologia, aigües superficials
6. Sistemes naturals del Municipi i de la zona d'influència
7. Vegetació
8. Fauna

## **Apartat 3. Risc**

## APARTAT 1

### DEMOGRAFIA I CARACTERÍSTIQUES SOCIO ECONÒMIQUES

#### 1. Presentació del context del municipi, història

Es tenen notícies de l'ocupació humana d'Alcúdia des de molt antic. Les primeres restes arqueològiques que s'han trobat daten del període pretalaiòtic (de l'any 2000 al 1200 aC.). Els talaiots, construccions megalítiques que donen nom a la cultura talaiòtica (1200 al 123 aC.), són abundants en el municipi.

El cònsol de romà Quint Cecili Metel va incorporar Mallorca a la República de Roma l'any 123 aC. i fundà les ciutats de Pol·lèntia i Palma. Les restes arqueològiques de la ciutat de Pol·lèntia, situada just al marge d'Alcúdia, demostren la prosperitat econòmica que va fer créixer la ciutat; cases senyorials, un teatre, botigues i altres edificis públics i privats en són un exemple.

L'any 902, els àrabs conqueriren Mallorca, i la incorporaren a l'Emirat de Còrdova, l'any 1015 entrà a formar part de la Tifa de Dènia. Alcúdia, durant el domini musulmà (902-1229) fou una Alqueria situada entre la badia de Pollença i la d'Alcúdia. El nom Alcúdia (el pujol) i alguns topònims com; Guinyent, Biniatria, Gatamoix o Alcanada són l'únic que ha quedat del domini musulmà.

Després de la incorporació de Mallorca a la Corona d'Aragó l'any 1229, el Rei, Jaume I, dividí l'illa en vuit parts: quatre quedaren en mans del propi monarca i les quatre restants foren per als nobles que havien ajudat en la conquesta. La major part dels territoris de Pollença i Alcúdia les repartiren a l'ordre dels templaris, el senyor Guillem de Montcada i al senyor Vicent de Portugal. El primer nucli de població neix en torn a l'Alqueria de Guinyent, possiblement ja era un nucli de població abans de la conquesta.

Més tard, a partir de l'Alqueria musulmana d'Alcúdia, Jaume II determina la construcció de la vila i la declara cap del terme parroquial l'any 1298. A partir d'aquest any s'inicia la construcció del primer circuit de muralles, que quedaven acabades l'any 1362. Durant la popular revolta de les Germanies les muralles es convertiren en una peça clau, els nobles de Mallorca es refugiaren a Alcúdia, mentre les tropes de Carles V sufocaven la revolta.

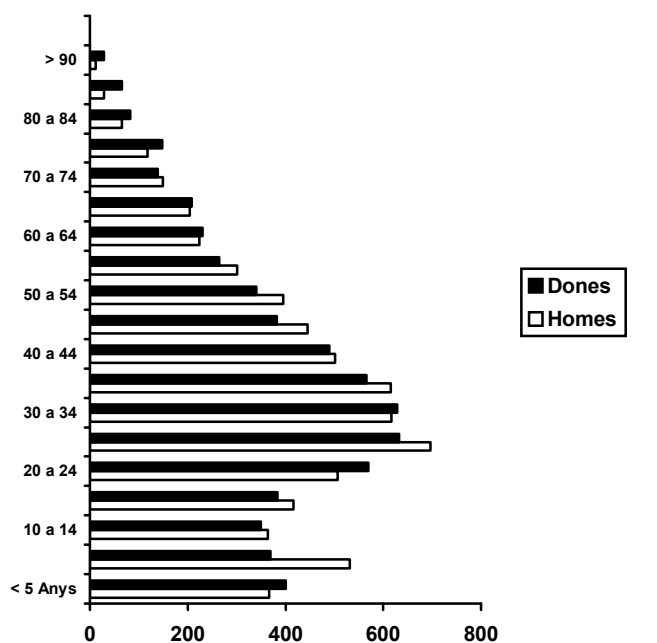
La ciutat d'Alcúdia té un traçat urbanístic medieval, condicionat per cinturó de muralles que l'envolta, alguns edificis encara conserven elements característics de l'època.

La inseguretad de les contrades i la fugida cap a Ciutat dels propietaris varen fer que la població d'Alcúdia disminuís considerablement. Per aquest fet l'any 1779, durant el regnat de Carles III, el port marítim es va rehabilitar per al comerç internacional amb l'objectiu de fomentar l'activitat econòmica i, al mateix temps, repoblar la ciutat.

Però aquesta millora notable de la població no es notà fins el segle XX, quant al 1957 una fàbrica d'energia elèctrica (GESA) s'establí al port per al subministrament de tota l'illa.

Els primers turistes arriben a Alcúdia a principis del segle però la indústria turística no es desenvolupà fins els anys 70. Les grans zones d'aiguamolls que ocupaven l'Albufera varen ser dessecades i en el seu lloc s'alçaren els grans complexos hotelers. En els anys 80, un nou impuls urbanístic provocà una altra onada de construcció. Actualment Alcúdia es dedica íntegrament a la indústria turística.

## PIRAMIDE D'EDAT DEL MUNICIPI



Font: Cens 2000 i elaboració pròpia

Població Activa per Sectors Cens 1991		
		%
Platja d'Alcúdia		
Agricultura i Pesca	15	2,3
Indústries extractives	0	--
Indústries Manufacturades	54	8
Gas i Electricitat	24	3,6
Construcció	80	11,9
Serveis	441	65,6
No consta	58	8,6
<b>Total Població Activa</b>	<b>672</b>	<b>100</b>

Font: IBAE i elaboració pròpia

Característiques de la població el cens de 1991		
Fan el servei militar	10	0,5%
Actius ocupats	672	33,7%
Actius aturats (cerca primera feina)	11	0,6%
Actius aturats (abans treballant)	360	18,1%
Jubilats	122	6,1%
Incapacitats permanents	9	0,5%
Estudiants	453	22,7%
Feines de la casa	162	8,1%
Altres situacions	162	8,1%
n/c	33	1,6%
<b>Total</b>	<b>1994</b>	<b>100%</b>

Font: IBAE i elaboració pròpia



## 2. Demografia

### CARACTERÍSTIQUES DE LA POBLACIÓ D'ALCÚDIA

La població del municipi d'Alcúdia ha registrat un important increment des dels anys 60. Entre 1960 i 1990 s'ha duplicat. Segons el darrer padró municipal de dret la població total del municipi es de 11.749 persones (aprovades per el Ple de l'Ajuntament d'Alcúdia) de les quals 6.320 són dones i 6.459 homes basada amb la població del febrer del 2000 amb un total de 12.779 persones censades no aprovades per el Ple de l'Ajuntament.

La piràmide d'edats corresponent a 1999 mostra un clar envelliment de la població per els anys futurs. Els grups d'edat més nombrosos són els compresos entre els 25 i 39 anys. La natalitat s'ha reduït notablement en els darrers anys.

***LA IMMIGRACIÓ, LOCAL, NACIONAL I INTERNACIONAL HA AUGMENTAT SIGNIFICATIVAMENT LA POBLACIÓ DE TOT EL MUNICIPI***

S'ha d'assenyalar que el 40% de la població del municipi ha nascut fora de Balears. Aquest fet demostra la forta immigració que s'ha registrat en el municipi. El moviment migratori no s'ha produït només des de la península i l'estranger, sinó també a nivell d'illes. El 19,2% de la població del municipi ha nascut a altres municipis de la CAIB diferents d'Alcúdia.

Pel que fa a l'estructura de la població ocupada classificada per sectors econòmics, s'ha d'assenyalar la importància del sector serveis que ocupa al 60% de la població, al qual segueix el sector de la construcció amb un 15,9%.

S'ha de destacar també, que gairebé la meitat de la població inactiva econòmicament del municipi d'Alcúdia són dones.

***UNA POBLACIÓ ACTIVA DEPENDENT DE L'ESTACIONALITAT***

Un dels problemes amb el qual s'enfronta el municipi és la forta estacionalitat. Durant els mesos de juliol i agost es triplica la població, la qual cosa produeix una forta estacionalitat en l'ús de serveis i infraestructures.

### POBLACIÓ DEL MUNICIPI D'ALCÚDIA. CARACTERÍSTIQUES GENERALS

La població de Dret del municipi aprovat per el Ple de l'Ajuntament a l'any 1999 és de 11.749 persones, dels quals 5.874 viuen a Alcúdia i voltants i 5.874 al Port d'Alcúdia.

***UNA POBLACIÓ DEDICADA ALS SERVEIS***

En relació amb la població activa, més del 65% correspon al sector serveis, especialment els subsectors lligats a l'hoteleria. Li segueix un sector molt lligat a les Balears al terciari, que és la construcció, un sector que ocupa l'11'9% de la població activa.

<b>Població segons el nivell d'estudis Cens 1991</b>		
<b>Platja d'Alcúdia</b>		%
Analfabets i sense estudis	135	6,8
Estudis primaris	675	33,9
Amb estudis de 2on grau	663	33,2
Amb estudis de 3er grau	86	4,3
No consten estudis	435	21,8
Total	1994	100

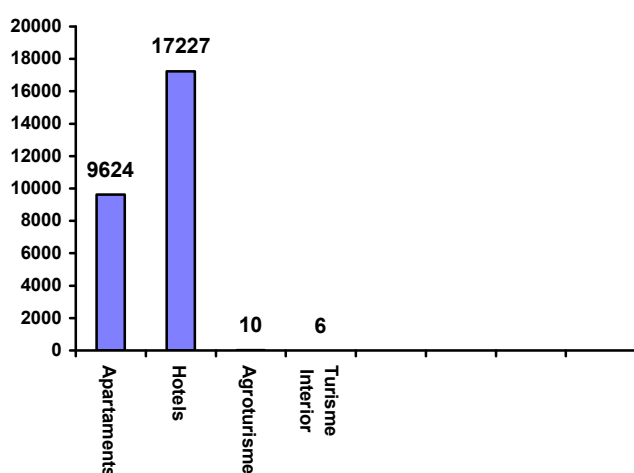
Font: IBAE. Cens 1991 i elaboració pròpia

<b>Població per lloc de naixement Cens 1991</b>		
<b>Platja d'Alcúdia</b>		%
Balears	798	40
Resta d'Espanya	933	46,8
Estranger	227	11,4
N/C	36	1,8
Total	1994	100

Font: IBAE. Cens 1991 i elaboració pròpia

<b>HABITATGES PER TIPOLOGIA</b>		
1. H. Familiars Ocupades	2171	77,7%
1.1. H. Familiars Principals	671	24,0%
1.2. H. Familiars Secundaris	1500	53,7%
2. H. Familiars Desocupades	596	21,4%
3. No Consta Tipus Habitatge	3	0,1%
4. N/C tipus d'habitatge	24	0,8%
Total V. Familiars	2794	100%

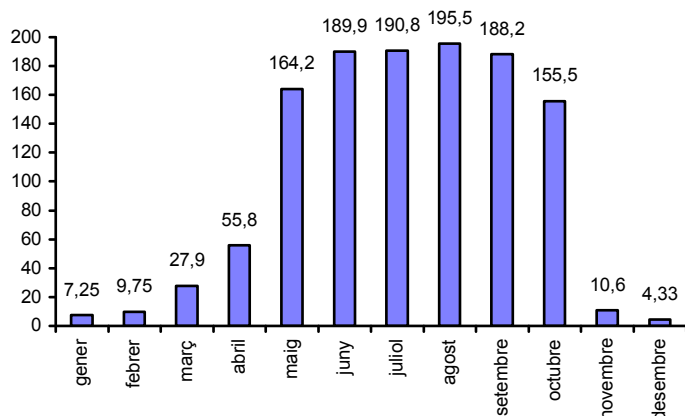
## PLACES D'ALLOTJAMENT PER TIPOLOGIA



Font: Conselleria de Turisme 2001.

En el apartat de hotels inclouen Aparthotel, Club de vacances, hostals, etc.

## INDEX D'ESTACIONALITAT



Font : Elaboració pròpia, a partir de dades de la Conselleria de Turisme.

### 3. Anàlisi de les activitats econòmiques

**SECTOR TERCIARI: Molt desenvolupat**

En l'estudi del sector terciari, el més important en volum, s'analitzen principal i separatament l'oferta turística complementària i l'oferta d'allotjament.

L'oferta d'hospedatge al municipi és molt variada en quant a tipologia, encara que, només dos tipus d'allotjaments representen el 99,9% de l'oferta total legalitzada al municipi.

L'oferta turística a l'any 1999 està composta per 26.869 places turístiques places, repartides en quatre tipus d'establiment, com es veu a la següent taula. La distribució és la següent:

Oferta d'allotjament al Municipi d'Alcúdia				
	nº d'establiments	nº places	Places/estab.	% nº places
<b>Apartaments</b>	36	9.624	267	35,8
<b>Hotels</b>	45	17.227	383	64,1
<b>Agroturisme i turisme rural</b>	3	18	6	0,07

Font: Conselleria de Turisme a 2001

La tipologia dels establiments ha anat marcant el desenvolupament del municipi. En primer lloc es construïren els hotels, aquest d'establiments tenen una antiguitat mitjana de 23,5 anys. Després els apartaments, coincidint amb el "boom" dels 80, època de màxim creixement del Municipi, i és l'oferta d'allotjament més sol·licitada pels turistes. Finalment, els hotels apartaments, amb una mitjana de 4 anys d'antiguitat són el futur del municipi.

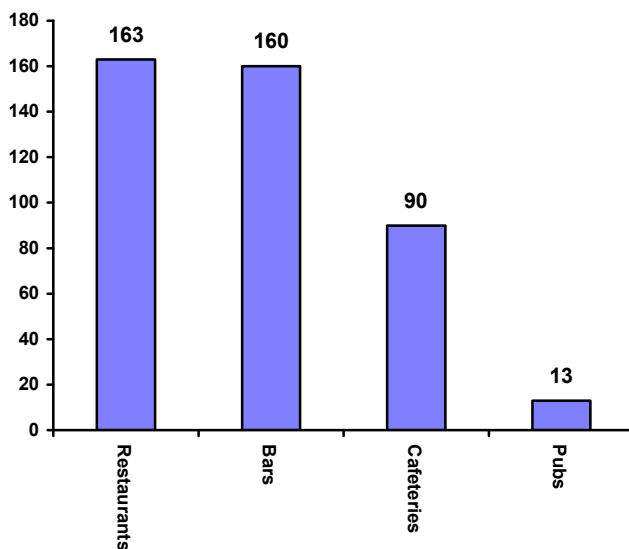
Les categories dels establiments segueixen, a grans trets, una línia d'augment de categoria amb el temps, la categoria mitjana dels hotels és de 2,8 estrelles, en canvi, la dels hotels apartaments ja és de 3,1 estrelles.

## UNA DESTÍNACIÓ AMB UNA FORTA ESTACIONALITAT

Un dels problemes més greus que sofreixen els municipis de les illes és l'estacionalitat. Evidentment a Alcúdia no és una excepció. El gràfic ens mostra l'ocupació per índex estacional. Si bé, hi ha establiments que no tanquen mai, la diferència d'ocupació entre els mesos d'estiu i els d'hivern és considerable.

Fent l'anàlisi de la gràfica, es pot dir, que la temporada a Alcúdia comença a finals d'abril principis de maig, i que aquesta acaba en el mes de novembre, on pràcticament tots els establiments tanquen.

### Oferta Complementaria



Font: Ajuntament d'Alcúdia.

## L'OFERTA COMPLEMENTÀRIA VARIADA EN TIPUS D'ESTABLIMENTS

L'oferta complementària està constituïda pel conjunt d'establiments i instal·lacions que ofereixen serveis turístics, que no són d'allotjament, però formen part del producte turístic. La més important, en volum, d'aquest municipi és la de restaurants. Al municipi hi ha un total de 163 restaurants, que tenen com a categoria dominant de 1 forquilla, amb un total de 113 restaurants, 49 restaurants de 2 forquilles i 1 restaurant de 3 forquilles.

L'oferta de bars amb 160 establiments. L'antiguitat mitjana d'aquests establiments és de 15,3 anys i la categoria dominant és la d'una copa.

Les cafeteries tenen manco importància, hi ha 90 cafeteries de les quals 81 tenen mínima categoria, la d'una tassa i 9 de dues tasses.

També existeixen els establiments de categoria especial que són els denominats "pubs" que hi ha un total de 13 establiments.

## UN TURISTA DE MITJANA EDAT QUE CERCA LA QUALITAT DELS HOTELS

Els turistes que visiten el municipi són de nacionalitat variada, majoritàriament a l'any 1999 han estat : britànic, un 40'34%, alemany, un 34,07% , l'escandinau, un 19,07%, francès, un 0'19%, espanyol un 0,53%,un 1,72% i altres, un 4,08 %. L'edat mitjana d'aquest turistes està entre els 30 i 45 anys. El 90% del turisme es familiar. La repetició al propi municipi és molt freqüent (72%).

Les motivacions principals dels turistes que visiten el municipi són: clima, platges, preu i qualitat dels hotels.

## LA MAJORIA DE TOUR-OPERADORS TREBALLEN A LA ZONA

Els tour-operadors organitzen viatges en que inclouen transport, allotjament i de vegades altres serveis a uns preus molt més reduïts que si el viatge l'organitzes de manera individual cada turista.

A Alcúdia i treballen diferents tour-operadors dels que podem destacar per ordre d'importància el britànic First Choice, els tres operadors principals d'alemanya, Neckerman, Tui i el grup LTU, i finalment un grup de tour operadors Escandinaus format per Startours i Atlas entre d'altres. La resta de paquets són venuts per agències de diferents nacionalitats a més de la ja esmentada.

## EL SECTOR SECUNDARI: Típic d'indústries familiars

El sector secundari o indústria està constituït pel conjunt d'activitats que suposen una transformació de les matèries primes per fer-les aptes al consum humà o per la utilització d'altres sectors o de serveis.

La indústria no ha jugat mai un paper important amb el desenvolupament econòmic d'Alcúdia, només les diferents centrals elèctriques establides al municipi representen un volum important de riquesa. La forta expansió del turisme ha desenvolupat forçament aquelles activitats relacionades amb el creixement turístic, com la construcció i indústries relacionades amb aquesta, però no ho va fer en el sector industrial tradicional.

Les indústries de tot el municipi d'Alcúdia són, per sectors, les següents:

<b>Indústries d'Alcúdia 1997</b>	<b>Número</b>	<b>%</b>
Indústries d'alimentació i begudes	6	8,2
Indústries tèxtil	1	1,4
Indústries de fusta	14	19,2
Indústries de paper i arts gràfiques	3	4,1
Indústries de construcció	10	13,7
Indústries auxiliars de la construcció	14	19,2
Subministres varis	7	9,6
Construcció i manteniment naval	7	9,6
Altres indústries	11	15,1
<b>Total</b>	<b>73</b>	<b>100</b>

<b>Indústries d'Alcúdia 1999</b>	Número	%
Indústries d'alimentació i begudes	7	9,7
Indústries tèxtil	2	2,7
Indústries de fusta	9	12,5
Indústries de paper i arts gràfiques	4	5,5
Indústries de construcció	9	12,5
Indústries auxiliars de la construcció	3	4,2
Subministres varis	8	11,1
Construcció i manteniment naval	26	36,1
Altres indústries	4	5,5
<b>Total</b>	<b>72</b>	<b>100</b>

Font : Ajuntament d'Alcúdia. Indústries donades d'alta a l'I.A.E de L'Ajuntament d'Alcúdia.

L'activitat portuària també té un pes específic a Alcúdia, essent un centre de comunicació entre les altres illes i la península. En el port es generen tres activitats bàsiques, entrada i sortida de mercaderies, tràfic marítim i avituallament.

Les següents taules ens mostren el moviment que tingué el port d'Alcúdia el 1994 i el 1995, diferenciant les tres activitats ja esmentades.

<b>AVITUALLAMENT</b>			
	<b>1994</b>	<b>1995</b>	<b>%</b>
Granel líquids (T.N.)	84.151	67.721	-20
Granel sòlids (T.N.)	836.687	789.009	-6
Mercaderies Generals (T.N.)	583.416	765.621	31
Total mercaderies (T.N.)	1.504.254	1.622.351	8
Número de contenidors	27.546	34.420	25
Passatgers	48.140	60.119	25
Vaixells	1.480	1.782	20
Total de registre brut	1.803.246	4.341.781	141

Font: Conselleria de Medi Ambient Ordenació del Territori i Litoral

	<b>Carregades 1996</b>	<b>Descarregades 1996</b>
Productes energètics (Tm.)	19	796914
Productes siderúrgics (Tm.)	14.571	51.112
Productes metalúrgics (Tm.)	1.111	3.850

Les dades de l'activitat portuària en el Port d'Alcúdia en 1999 son les següents:

<b>Concepte</b>	<b>Unitat</b>	<b>1.999</b>
Granel líquids	Tn.	115.468
Granel sòlids	Tn.	1.408.766
Mercaderia general	Tn.	980.011
Total mercaderies	Tn.	2.504.245
Contenidors (TEU's)	N	52.087
Passatgers	N	43.596
Vaixells	N	1.260
Registre brut	Tn.	5.600

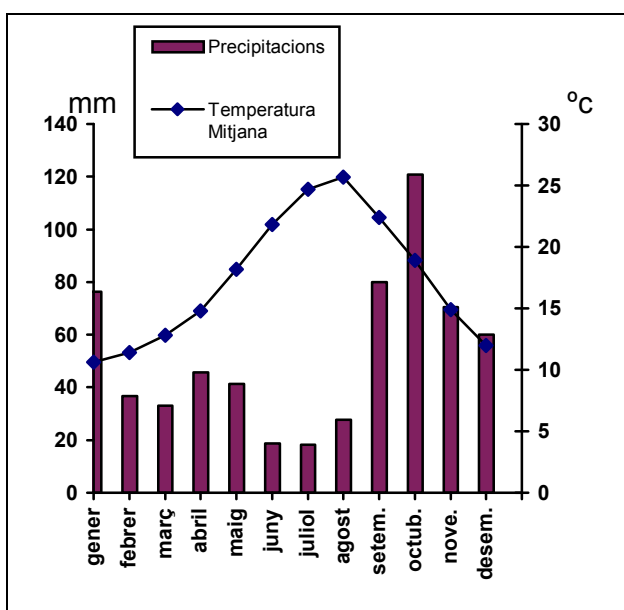
ANY 1.999				
PRODUCTES	UNITATS	CARREGADES	DESCARREGADES	TOTAL
Energètics	Tn.	23	1.426.556	1.426.579
Siderurgics	Tn.	11.107	95.798	106.905
Metalúrgics	Tn.	268	79.929	80.197
Adobs	Tn.	0	32.299	32.299
Químics	Tn.	290	31.419	31.709
Materials de construcció	Tn.	3.653	161.952	165.605
Agro-ramader i alimentari	Tn.	33.771	230.400	264.171
Altres mercaderies	Tn.	56.123	70.019	126.142
Transports especials	Tn.	137.867	132.771	270.638
		<b>243.102</b>	<b>2.261.143</b>	<b>2.504.245</b>

Font. Autoritat Portuària de les Illes Balears

*EL SECTOR PRIMARI: Es pot dir que no ha existit a la Platja d'Alcúdia*

L'agricultura fou la principal activitat econòmica de tota l'illa, fins l'arribada del turisme a partir dels anys seixanta, que és quant aquesta activitat es devalua. Però els terrenys a on està ubicada l'activitat no eren bons pel conreu, amb l'excepció d'algun petit hortet. És per això que es pot dir, que fins a la construcció de la fàbrica de GESA al 1957 i la posterior arribada del turisme, a la platja d'Alcúdia no hi havia activitat econòmica i les terres eren considerades d'escàs valor.

El Port d'Alcúdia s'ha considerat un port comercial, d'astillers, i amb la posterior ampliació, com a port esportiu. Si bé hi pot haver alguns veïns que per tradició o afició surten a pescar, a la memòria comercial de l'Autoritat Portuària de Balears, no hi ha dades d'activitat pesquera.



## APARTAT 2 MEDI FÍSIC; CARACTERÍSTIQUES

### 1. Climatologia

El clima d'aquesta zona és típicament mediterrani, i com a tal està caracteritzat per una important sequia estival, i un màxim pluviometria a la tardor i a l'hivern. En quant a temperatures mitjanes, és temperat i el règim de precipitacions és estacional, coincidint l'estació seca amb l'estació càlida (estiu).

A la platja d'Alcúdia, la temperatura mitjana anual és de 17,4 °C, amb una màxima mitjana de 27,5 °C el mes d'agost de 1989 i amb una mitjana mínima de 7,9 °C el gener de 1993, de les dades recollides durant els darrers 11 anys. Els mesos més fred és el gener i febrer amb unes temperatures mitjanes de 10,6 i 11,4 °C, respectivament. Els mesos més càlids són el juliol i l'agost amb unes mitjanes de 24,7 i 25,7 °C, respectivament.

TEMPERATURA MITJANA (°C); S'ALBUFERA,													
	gener	febrer	març	Abril	maig	juny	juliol	Agost	setem	octub.	nove.	dese.	Anual
Mitjana	10,6	11,4	12,8	14,8	18,2	21,8	24,7	25,7	22,4	18,9	14,9	12,0	17,4
Des. Típ.	1,29	1,48	1,43	1,03	1,03	1,61	1,19	0,97	1,82	1,54	0,98	1,17	0,88
Mitj. Màxima	12,8	14,5	14,9	16,5	19,6	25,7	26,2	27,5	25,0	21,0	16,7	14,8	18,4
Mitj. Mínima	7,9	9,2	10,6	13,2	16,7	19,8	22,3	24,3	19,8	16,5	12,6	10,5	15,8
Nº Most.	10	10	10	10	10	11	10	11	11	11	11	11	9

Font: INM. Institut Nacional de Meteorologia

Les temperatures suaus de tardor i primavera són les dominants, aquestes estacions s'allarguen escorçant les altres que tenen temperatures extremes. Aquest fet afavoreix la desestacionalització, ja que, quant al centre d'Europa tenen temperatures baix zero, a Alcúdia són primaverals.

Les precipitacions segueixen, en línies generals, les típiques d'un clima mediterrani, una tardor i hivern plujosos i la primavera i l'estiu bastant secs. El mes més plujós és l'octubre amb una mitjana de 120,9 mm, la màxima mitjana dels darrers 11 anys, fou l'octubre de 1990 que hi plogué 394,2 mm. Els mesos més secs són el juny i juliol amb unes mitjanes de 18,8 i 18,2 mm, respectivament. Les precipitacions mitjanes anuals es troben per sobre dels 600 mm, si be, es pot arribar a superar els 800 mm (l'any 1989 es van registrar 959,1 mm, l'any 1990, 825,6 mm i l'any 1996 823,3 mm).

PRECIPITACIÓ TOTAL (mm); S'ALBUFERA													
	gener	febrer	Març	Abril	maig	juny	juliol	Agost	sete	octub.	Nov.	dese.	anua
Mitjana	76,2	36,8	33,1	45,8	41,2	18,8	18,2	27,6	79,9	120,9	70,5	60,1	615,1
Des. Típ.	78,4	34,6	19,2	25,1	30,4	20,8	31,9	30,4	48,6	109,0	38,0	34,7	189,3
Màxima	239,6	106,9	73,5	87,6	110,2	64,6	85,4	89,5	160,9	394,2	123,9	138,6	959,1
Mínima	2,7	1,2	8,0	1,3	3,5	0,5	0,0	0,0	1,9	19,6	4,2	11,7	401,5
Nº Most.	10	10	10	10	10	11	11	11	11	11	11	11	10

Font: INM. Institut Nacional de Meteorologia.



## 2. Geomorfologia

Aquesta zona s'inclou dins de la unitat estructural i geomorfològica que constitueix la Serra Nord. Es caracteritza per un relleu accidentat en el que predominen les alineacions muntanyoses de direcció norest-sudoest paral·leles a la línia de costa.

Alcúdia, com la resta de Tramuntana, està constituït per sediments calcaris del Mesozoic afectats per una tectònica d'imbricació, que condiona fonamentalment el modelat de tota la Serra.

A les vessants de les valls són freqüents les formes d'acumulació de tipus col·luvial formats per graves i blocs de calices despresos de les voreres de les escates. Són també freqüents els cons de dejecció a les desembocadures dels torrents. En quan a la base de les potents escates que s'originen entre les distintes unitats estructurals, afloren els sediments de les Facies Keuper, s'hi donen processos d'esllavissades rotacionals i fenòmens de solifluxió.

## 3. Geologia

La Unitat tectònica d'Alcúdia està constituïda per materials del Triàssic superior, Juràssic (Lias, Dogger i Malm) i Cretàcic inferior. Des del punt de vista estructural, s'ha de destacar, en el context geològic general de la Serra de Tramuntana, com el plegament que té lloc al final del Cretàcic, una fase distensiva d'importància regional durant l'Oligocè superior i Miocè inferior, la fase de plegament del Miocè mitjà, responsable de l'arquitectura en escates encabalgants de gran envergadura i la etapa de distensió pliocena que retocà les estructures de plegament i condiona el relleu i la morfologia actual de la Serra Nord.

La unitat descrita està constituïda per terrenys juràssics i cretàcics, que presenten certes diferències amb els dipòsits de la mateixa edat de la resta de Tramuntana. Les estructures que amb direcció Nord-Sud afecten als sediments que la componen, donant lloc a puigs, com els de Son Fe i Son Martí que queden aïllats a la planura que es situa al front de la Badia d'Alcúdia. A part d'aquests nivells terciaris abans descrits també hi ha presència de materials pliocènics i quaternaris, àmpliament repartits per la zona, especialment els derruís que tapissen les parts inferiors dels vessants dominades per les escates.

Dins de l'apartat dels materials quaternaris es fa necessària una ampliació de les característiques litològiques i estructurals de la zona.

Els afloraments de materials de dates pleistocèniques es redueixen a mínimes taques de marès i retalls de platges penjades poc fossilíferes. Es tracten d'acumulacions dunars eòliques relacionades amb nivells marins pleistocènics corresponents cronològicament al període comprés entre els inicis del Riss i mitjans del Würm. Ja a l'Holocè hi trobam tot tipus de materials relacionats amb sistemes costaners o fluvio-torrencials com puguin ser dipòsits col·luvials antics, travertins (roques formades a partir de la precipitació de carbonat càlcic) als voltants de Penyes Vermelles, llims amb matèria orgànica que es troben a les badies d'Alcúdia i Pollença en relació als sediments dipositats pels cursos fluvials, les variacions climàtiques i oscil·lacions del nivell del mar.

Per suposat també fer esment a les platges d'arena actuals de Pollença i Alcúdia (constituïdes per arenes de gra gruixat-mitjà amb nivells de rebla i lumaqueles de copinyes marines actuals).

Si tornam a l'estructura de la zona i ens restringim a Cap Pinar, aquesta unitat representa una estructura interna en la que destaca el sinclinal ajegut de s'Atalaia d'Alcúdia vergent al NW, direcció NE-SW i el anticlinal del Coll Baix, en el que arriba a aflorar Dogger. Sobreposada a la tectònica de plegament es desenvolupa una tectònica de fracturació.

### **3. Hidrogeologia**

L'espai d'Alcúdia pertany o es situa damunt de la anomenada Unitat Hidrològica de Formentor. Aquesta unitat forma part del complexa de la hidrogeografia de les Serres Nord i com a tal els principals aquífers es localitzen a formacions calcàries i dolomítiques del Juràssic, i a les bretxes calcodolomítiques de l'Oligocé Superior-Aquitaniense. El Keuper, el Juràssic mitjà i superior i les marges burdigalienses són els nivells impermeables que els individualitzen.

La unitat d'estudi esta situada a una zona costera, i aquest factor unit a una major demanda d'aigua per part dels agricultors i a una intensa d'explotació turística, té com a resultat l'existència d'una salinització de l'aquífer per sobre explotació. Els efectes de d'aquesta intrusió marina, es manifesten en les elevades concentracions d'ió clorur (arriba a unes concentracions de 850 mg/l).

### **4. Hidrologia, aigües superficials**

La xarxa de col·lectors que drenen les precipitacions de l'illa de Mallorca es caracteritza per la manca de recursos perennes. Aquesta es configura en funció d'un cursos de funcionament esporàdic, que normalment tan sols duen aigua en els moments de grans precipitacions i que localment es coneix amb el nom de torrents.

El seu caràcter irregular del funcionament de la xarxa torrencial mallorquina ve donat bàsicament per l'estacionalitat de les precipitacions i les petites extensions que ocupen les conques hidrogràfiques. No obstant aquest fet també es veu afavorit per la mateixa naturalesa litològica que amb el predomini dels materials calcaris permeables, facilita un ràpid pas de l'aigua de pluja cap a una recirculació subsuperficial o subterrània.

Alcúdia respecte a qüestions hidrològiques, es localitza entre l'anomenada vessant de Pollença i la vessant d'Alcúdia. Respecte a la vessant de Pollença, aquesta està constituïda per un seguit de valls longitudinals situades a l'extrem nord oriental de la Serra de Tramuntana i que queden obertes a la mar cap a la badia de Pollença. Dins de l'espai estudiat, hi desemboquen principalment els següents cursos: Torrent del Rec (o Torrent de Sitges), Torrent de la font del Mal Any ( o Torrent de Sa Marina), Torrent de Can Roig, Torrent de Can Xanet i Torrent de Sa Barrera. Dins de la vessant d'Alcúdia, al terme municipal d'Alcúdia no hi desemboca cap gran torrent, s'hi situen conques de torrent que drenen cap a l'Albufera, pertanyent a Muro en la seva major part.

Els torrents de Can Roig i Can Xanet juntament amb el torrent de Sa Marina i de Sitges formen l'aiguamoll anomenat l'Albufereta de Pollença. Respecte a la importància dels torrents que hi desemboquen, aquests determinen les següents conques: T. del Rec, 19 km<sup>2</sup>, T. de la Font del Mal Any, 6 km<sup>2</sup>, T. de Can Roig, 13,5 km<sup>2</sup>, T. de Can Xanet, 15,5 km<sup>2</sup>, T. de Sa Barrera, 5,1 km<sup>2</sup>... pel que es pot observar es tracten de torrents de petita dimensió, amb unes conques no gaire importants.

Caldria destacar que el Torrent de Sitges, que drena la vall longitudinal de Colonya, a la part final del seu recorregut hi neix la font de l'Almadrava (o Ull del Rec) que dona una notable permanència a la seva escorrentia.

Les precipitacions del 8, 9 i 10 d'octubre de 1990 les precipitacions assoliren valors molt elevat, superiors el dia 8 a 200 mm diverses estacions dels vessants de Pollença i Alcúdia. Les torrentades varen esser simultànies a tots els cursos del vessant, tant al torrent de Sant Jordi com als diversos col·lectors que finalitzen a l'Albufereta.

## **5. Sistemes naturals del Municipi i de la zona d'influència**

En el Municipi d'Alcúdia i els voltants es troben les més importants zones humides de Mallorca: el Parc Natural de S'Albufera (ANEI nº7) i el futur parc o reserva natural de S'Albufereta (ANEI nº2). Al fons tenim el Puig de Sant Martí (ANEI nº5) i el Puig de Son FE (ANEI nº 6) i tancant la Badia La Victoria- Cap Pinar (ANEI nº4), així com un petit espai protegit ubicat a la badia de Pollença, Punta Manresa (ANEI nº3) de difícil accés, ja que és un espai totalment privat.

Les Àrees Naturals d'Especial Interès (ANEI) es troben protegides per la Llei 1/1991, de 30 de gener d'espais naturals i de règim urbanístic de les àrees d'especial protecció de les Illes Balears. Aquests espais naturals protegits inclouen tot l'espai litoral més proper a la mar, el domini públic, constituït per platges d'arena, penyasegats alts i baixos, costa baixa, etc.

### **S'Albufereta (ANEI nº2)**

L'Albufereta, situada al nord de Mallorca i al fons de la badia de Pollença, és la tercera zona humida de l'illa en extensió i importància. Té una longitud d'uns 2,5 Km. En direcció de la línia de costa i una amplària d'uns mil metres a la part més profunda. És la zona humida que ha quedat més al marge dels processos de degradació ambiental; no obstant, malgrat el seu bon estat de conservació, no s'ha alliberat d'una parcial transformació per part de l'home. El segle passat, una companyia anglesa la va comprar amb la finalitat de dessecar-la i drenar-la, però el projecte ben aviat fou abandonat.

Geològicament, l'Albufereta està constituïda per terrenys al·luvials del Quaternari assentats sobre potents sediments miocènics. La barra arenosa que separa la zona humida de la mar està formada per sediments d'antigues platges, on encara poden observar-se algunes dunes fòssils.

Les aigües hi provenen, d'una banda, dels torrents de can Xanet, de can Roig, de Sitges – que solca la vall de Colonya-, però sobretot del Rec, que hi aporta aigua tot l'any; d'una altra, de la mar. Dins la zona humida es poden diferenciar clarament dues àrees: la franja costanera arenosa, que té entre 50 i 100 metres d'amplada, i la zona inundada, on es localitzen els canals i els llacs. La primera és la més degradada, ja que la travessa la carretera del Port de Pollença i, a més, s'hi han realitzat diverses edificacions.

La vegetació és la pròpia de zones humides i està condicionada principalment per la inundació dels terrenys i pel grau de salinitat de l'aigua, que augmenta a mesura que ens acostam a la mar. Sobre la barra arenosa costanera encara poden observar-se algunes espècies dunars, com el card marí o el lliri blanc de marines. On l'aigua comença a esser més salabrosa dominen el jonc i l'herba salada. Més a l'interior, a la zona d'aigües dolces, es troba el canyet i la bova. Al nord-est de l'albufereta, els tamarells formen un bosquet de gran bellesa. Allà on es manté l'activitat agrícola-ramadera – al nord i a l'est-, el paisatge esdevé una alternança de conreus i maresma.

La diversitat d'ambients i la gran quantitat de nutrients de les zones humides hi afavoreixen la riquesa faunística, sobretot pel que fa a les aus. Hi ha més de 100 espècies d'ocells, 60 de les quals són exclusives d'hàbitats d'aiguamoll. Algunes hi crien, com el coll-blau, l'agró roig, el suís, l'avisador, la fotja, la gallineta d'aigua, el rascló, el xàtxero groc, la boscarla de canyar. Altres, procedents de llocs més freds, només hi passen l'hivern: el soterí, l'agró, el cullerot, el siulador, el coer, la juia de prat i el coa-roja de barraca, entre altres. També hi ha espècies de pas, les migradores, com l'orval, l'arner, el coa-roja corrent, la blaveta i l'hortolà. Alguns ocells, com el flamenc o la cigonya, només s'hi observen excepcionalment. Les rapinyaires, per acabar, constitueixen un important esglaó en la cadena tròfica d'aquest ecosistema. Hi acudeixen a alimentar-se l'àguila pescadora, l'arpella i el falcó marí.

Entre els peixos, hi són freqüents la gambúsia – espècie introduïda a la majoria de zones humides per a combatre el paludisme- les llisses i l'anguila, relativament abundant. Entre els amfibis i els rèptils, cal destacar el calàpet, el granot – molt abundant -, la serp d'aigua i la tortuga d'aigua.

Encara que els mamífers no són característics de l'Albufereta, s'hi poden veure l'erició de terra, el mostel i algunes espècies de rates i ratolins, com la rata traginera terrosa i la traginera negra, el ratolí de rostoll i el ratolí domèstic.

S'hi exploten la pesca i la caça, que han estat, probablement, les activitats més antigues desenvolupades en aquesta zona. Hi ha documents de l'Edat Mitjana en els quals es constata la disputa entre els pobles d'Alcúdia i Pollença pel control de la pesca a l'Albufereta.

Actualment, es practica sols la pesca de l'anguila, per a la qual s'utilitzen dues tècniques: la nansa i la captura directa amb objectes punxants dins els gorgs buits d'aigua. Aquesta activitat representa un suport econòmic addicional per a la gent que s'hi dedica.

D'altra banda, la cinegètica, que hi és tradicional, ha resultat i pot resultar molt nociva per aquest espai natural, per tal com en ocasions ha suposat una disminució en el nombre d'exemplars de diverses espècies d'ocells, algunes protegides.

Durant molts d'anys, l'Albufereta va rebre les aigües residuals urbanes de Pollença i de les urbanitzacions més properes; des del 1979, ja no s'hi aboquen, la qual cosa ha permès una recuperació de la zona. Avui, els perills més imminents són els derivats de la presència d'urbanitzacions pròximes i l'abocament incontrolat d'enderrocs a les zones inundades.

#### **Àrea Natural d'Especial Interès de La Victòria- Cap Pinar (ANEI nº 4)**

La diversitat d'ambients d'aquesta zona protegida de 1198.4ha és el resultat de la seva abrupta geomorfologia, que provoca que en una superfície molt reduïda és trobin la majoria de comunitats endèmiques de Mallorca. Està ocupada bàsicament per pinars, garrigues amb diferent grau de cobertura, pastures compostes principalment per carritx (*Ampelodesma*) i conreus de secà amb ametllers i oliveres. També cal destacar els penya-segats marins i cavitats kàrstiques com Sa Cova de sa Bassa Blanca, sa Cova de sa Penya Rotja i sa Cova des Reganots, que guareixen diferents espècies de ratespinyades.

La avifauna és molt diversa, igual que el nombre de biotops. Cal destacar la presència del falcó (*Falco peregrinus*) i de l'anguila peixatera (*Pandion haliaetus*) als penya-segats

marins i d'una important colònia de cria de corbsmarins (*Phalacrocorax aristotelis desmarestii*), fet que li ha valgut la seva declaració com a ZEPA (Directiva CEE/409/79). Existeixen dades de la reproducció del voltor negre (*Aegypius monachus*), també en perill d'extinció, a principis de segle. A una de les cavitats kàrstiques s'han citat dues espècies de coleòpters cavernícoles endèmics (*Duvalius balearicus* i *Henroitius jordai*). Al illot d'Alcanada s'han citat els coleòpters tenebriónids *Asida planipennis*, *Gonocephalum pusillum*, *Nesotes viridicolis* i *Phylan semicostatus*.

La major part de la superfície protegida presenta greus problemes d'erosió com a resultat dels importants processos de deforestació per pastures i incendis.

A la Platja del Coll Baix s'estan afectant els processos d'extensió i dinàmica geomorfològica degut a l'extracció de graves dels fons marins.

En quan a la fauna les seves principals amenaces són els incendis, l'obertura de vials, construccions, excessiva presència humana, sobreexplotació dels recursos cinegètics, contaminació agrària difusa, canvi d'usos del sòl, caça incontrolada, furtivisme, utilització de verins i proliferació excessiva de gavines.

Catàleg d'espècies vegetals protegides i d'interès a l'ANEI N° 4- LA VICTORIA:

Espècies protegides o Afectades per reglamentació UE	Espècies endèmiques o subendèmiques	Espècies d'interès
<i>Pancretium maritimum</i>	<i>Bupleurum barceloi</i>	<i>Scabiosa cretica</i>
<i>Chamaerops humilis</i>	<i>Pastinaca lucida</i>	
<i>Launaea cervicornis</i>	<i>Thapsia gimnesica</i>	
<i>Santolia chamaecyparissus</i>	<i>Arum pictum</i>	
<i>Teucrium marum</i> subsp. <i>Occidentale</i>	<i>Dracunculus muscivorus</i>	
<i>Myrtus communis</i>	<i>Aristolochia bianorii</i>	
<i>Anacamptis pyramidalis</i>	<i>Aetheoriza bulbosa</i> subs. <i>willkomimii</i>	
<i>Ophrys fusca</i>	<i>Bellium bellidioides</i>	
<i>Serapias pariflora</i>	<i>Crepis triasii</i>	
<i>Rhamnus alaternus</i>	<i>Helichrysum ambiguum</i>	
<i>Digitalis minor</i>	<i>Senecio rodriguezii</i>	
<i>Tamarix</i> sp.	<i>Polycarpon polycarpoides</i> subsp. <i>colomense</i>	
<i>Vitex agnus-castus</i>	<i>Silene mollissima</i>	
	<i>Carenx rorulenta</i>	
	<i>Cephalaria squamiflora</i> subsp. <i>balearica</i>	
	<i>Euphorbia maresii</i>	
	<i>Astragalus balearicus</i>	
	<i>Genista acanthoclada</i> subsp. <i>fasciculata</i>	
	<i>Hippocrepis balearica</i>	
	<i>Lotus tetraphyllus</i>	
	<i>Hypericum balearicum</i>	
	<i>Crocus cambessedesii</i>	

<i>Micromeria filicornis</i> <i>Micromeria microphylla</i> <i>Teucrium cossonii</i> <i>Smilax aspera</i> var. <i>balearica</i> <i>Limonium balearicum</i> <i>Galium crespianum</i> <i>Rubia angustifolia</i> <i>Cymbalaria aequitriloba</i> <i>Sibthorpia africana</i> <i>Thymelaea velutina</i>
--

Font: Información básica de los planes de protección de las ÁREAS NATURALES DE ESPECIAL INTERÉS. MALLORCA. ANEI N° 4- LA VICTORIA.

### **Puig de Sant Martí (ANEI n° 5)**

A la zona protegida del Puig de Sant Martí de 184.6 ha, hi dominen el pinar a la part occidental de la muntanya, el càrritx a les zones que han patit incendis i a la resta els conreus de secà amb arbrat. Destaca la presència d'una cavitat important la Cova de Sant Martí i de comunitats pròpies de penya-segats. Abunden les espècies vegetals endèmiques i protegides.

En quan a la fauna, cal destacar la presència a la Cova de Sant Martí d'un isòpode i un anfípod endèmics de Mallorca i Menorca i de dues espècies de ratespinyades protegides.

La major part del Puig presenta nivells d'erosió elevats o molt elevats. La massa forestal d'aquesta zona ha patit incendis, que agreugen el procés erosiu. Per altra banda es realitzen neteges abusives del sotabosc i dels pinars. Existeixen petites perturbacions al voltants dels camins i la zona culminal per introducció de vehicles dins la garriga i acumulació de fems.

El Puig té una gran importància com àrea de passeig. Grups organitzats de visitants a peu, en bicicleta o a cavall freqüenten la muntanya procedents del complex turístic d'Alcúdia. Hi ha un cert accés de visitants al cim a través d'una pista d'asfaltada amb turismes, moltes vegades per a llançar-se amb parapent i ala delta.

Catàleg d'espècies vegetals protegides i d'interès a l'ANEI N° 5-PUIG DE SANT MARTÍ:

Espècies protegides o afectades per reglamentació UE	Espècies endèmiques o subendèmiques	Espècies d'interès
<i>Chamaerops humilis</i>	<i>Arum pictum</i>	
<i>Myrtus communis</i>	<i>Dracunculus muscivorus</i>	
<i>Limodorum abortivum</i>	<i>Aetheoriza bulbosa</i> subs.	
<i>Ophrys tenthredinifera</i>	<i>willkomimii</i>	

<i>Rhamnus alaternus</i>	<i>Crepis triasii</i>	
	<i>Hippocrepis balearica</i>	
	<i>Micromeria filicornis</i>	
	<i>Rubia angustifolia</i>	
	<i>Cymbalaria aequitriloba</i>	
	<i>Cyclamen balearicum</i>	

Font: Información básica de los planes de protección de las ÁREAS NATURALES DE ESPECIAL INTERÉS. MALLORCA. ANEI Nº 5-PUIG DE SANT MARTÍ.

### **Puig de Son Fe (ANEI nº6)**

La zona protegida del Puig de Son Fe té una extensió de 249 ha. Les seves flora i fauna son similars a les del Puig de Sant Martí.

### **S'Albufera (ANEI nº 7)**

El Parc Natural de s'Albufera es va crear l'any 1988. Tant per la seva extensió (1708.5ha), gairebé el 40% del total de les zones humides de les Illes Balears, com per la seva riquesa naturalística, s'Albufera de Mallorca és l'ecosistema aquàtic costaner més important de les Balears.

L'aportament hidrològic de s'Albufera prové majoritàriament d'una extensa conca hidrogràfica (640km<sup>2</sup>) que aporta aigua superficialment (aproximadament 20-24hm<sup>3</sup> anuals) pels torrents de Muro i de Sant Miquel, i subterràniament (25-30hm<sup>3</sup> anuals) pels ullals i fonts. El clima de la zona es caracteritza per una precipitació mitjana entre els 600-650mm anuals, concentrats majoritàriament en tardor i hivern, i una temperatura mitjana anual de 16°C (Guijarro, 1986).

La vegetació és dominada per helòfits emergents, abundant, sobretot, el canyet (*Phragmites australis*) i la cesquera (*Cladium mariscus*), els quals colonitzen gairebé uniformement tot el prat dolç. La influència marina, visible especialment al sector nord, canvia totalment el paisatge vegetal, el qual passa a ésser dominat per jonqueres (*Juncus maritimus*, *J. acutus*) i salicorniars (*Salicornia fruticosa*, *Arthrocnemum glaucum*). La vegetació aquàtica és força variada i formada per macròfits i algues adaptades als corrents (degut a la transformació de s'Albufera en canals), i per d'altres característiques de medis lèntics; entre els gèneres més representatius anomenarem *Pomatogeon*, *Ruppia*, *Ceratophyllum*, *Myriophyllum*, *Chara*, *Lamprotamium*, etc.

Aquesta zona humida és un enclau per ocells migradors i la seva avifauna és d'una riquesa molt elevada. Els resultats d'un seguiment de dos anys (1994-96) donen una riquesa específica de 205 espècies.

La fauna de S'Albufera és molt diversa. El grup zoològic més relevant és el dels ocells. De les 300 espècies d'aus conegudes a les Balears, més de 200 han estat citades en aquesta localitat. El grup més rellevant són les aus aquàtiques, entre elles són destacades les poblacions reproductores de distintes espècies com el cabusset, el bitó, el martinet menut, l'agró roig, l'ànec collverd, l'arpella, el rascló, la polla pintada, la polla d'aigua, el cames-llargues o avisador, els corriols petit i camanegre, etc. Entre els passeriformes destaca la boscarla mostatxada: una de les poblacions més importants

de la Mediterrània viu a S'Albufera. Als darrers anys s'han reintroduït el xibec i la polla blava o gall faver.

Com succeeix a quasi totes les maresmes mediterrànies, l'hivernada d'anàtides i fotges és molt important. La xifra d'aus hivernants d'aquest grups ha superat en els darrers anys els 7000 individus, i s'ha passat d'una densitat de 1.4 ocells/hectàrea a més de 4.2 ocells/hectàrea gràcies a la recuperació de biotops favorables per la seva alimentació.

L'increment de peixos, amfibis i invertebrats aquàtics, base de la cadena tròfica dels ardèids, ha estat també molt significant. La ictiofauna de S'Albufera està composta per espècies com el llobarro, l'anguila, la gambúsia i l'espínós. Sols dues espècies d'amfibis s'hi troben: la granota verda i el gripau verd. Entre les 4 espècies de rèptils hi destaquen la serp d'aigua i la tortuga d'aigua europea.

Entre els mamífers són abundants els rossegadors i la mostela. Recentment s'ha comprovat la presència del rat penat de bosc (*Barbastella barbastellus*), una espècie fins ara desconeguda a la fauna balear i molt rara a la península.

Els invertebrats han estat poc estudiats. Cal destacar els odonats, amb l'espècie *Selisiosthelmis nigra*. Entre els dípters efídrids es nombrable la espècie tropical *Zeros invenatus*, desconeguda a qualsevol altre localitat europea.

La fauna extingida és encara poc coneguda, s'han reintroduït el xibec i la polla blava. Al segle XVIII hi ha cites de la cria del capblanc a S'Albufera. Altres cites antigues inclouen la cria dels cignes (probablement confosos amb els flamencs).

Font: Seguiment i control de la qualitat de les aigües de s'Albufera de Mallorca. Primers resultats. P. Bennàssar, J. Mas, R. Mas. 1997. *Bull. Parc Albufera* 3(1997).  
 Seguiment de l'avifauna del Parc Natural de s'Albufera. Agost 1994-juliol 1996. Rebassa, M. & Vicens P. 1997. *Bull. Parc Albufera* 3(1997).

## Litoral

El litoral de la Platja d'Alcúdia i la seva àrea d'influència està constituït per 2 platges d'arena, penya-segats en la zona de Cap Pinar i costa baixa com a zona intermitja entre el Port i el Coll Baix.

	Nº	Km
platges	2	3.41
penya-segats	-	4.02
costa baixa	-	1.75
Total litoral	-	9.18

El litoral de la Badia de Pollensa està compost per \*\*\*\*\*

	Nº	Km
platges		
penya-segats		
costa baixa		
Total litoral		

El Pla Indicador d'usos del domini públic litoral (MOPU, 1976) fa una descripció acurada de les platges del municipi, que s'esquemmatitza al següent quadre:



## BADIA D'ALCUDIA

PLATJA	LONGITUD /AMPLADA	ÀREA ACTIVA	ÀREA DE REPÒS	DIÀMETRE DELS ÀRIDS (mm) mínim- màxim
Platja d'Alcúdia	3.55 km/36m	35.140 m <sup>2</sup>	93.880 m <sup>2</sup>	0.07/0.59
Platja d'Alcanada	0.57km/9m	5.600 m <sup>2</sup>	--	0.07/0.59
Cala des coll baix	0.24km/71m	2.600 m <sup>2</sup>	--	12.7/--

La superfície de la platja d'Alcúdia és de 195.640m<sup>2</sup>, i la de Alcanada de 5.600m<sup>2</sup>.

## BADIA DE POLLENÇA

PLATJA	LONGITUD/ AMPLADA	AREA ACTIVA	AREA DE REPÒS	DIAMETRE DELS ÀRIDS (mm)
S'Illot				
Sant Pere				
Sant Joan				
Morer Vermell				
Barcarès				
Sa Marina				
Cap de Bou				

Pel que fa a la zona de influència, l'ANEI de La Victòria-Cap Pinar presenta 5.6km de penya-segats, que juntament amb la Cala des Coll Baix, de 0.24km, constitueix una longitud total de 5.48km. Respecte a la seva topografia, és un sector amb una morfologia de penya-segats amb varies torrenteres i en els sectors amb marges o calises margoses s'observen rossegueres. Les seves característiques topogràfiques fan que l'àrea presenti unes xarxes de drenatge que aboquen en els torrents.

La fauna de la Badia d'Alcúdia està formada tant per les espècies sèils, fixes al fons com per les espècies nàgils o que naden a poca distància. Entre els invertebrats i vertebrats bentònics abunden les següents espècies:

PORIFERA	CRUSTACEA
<i>Verongia aerofoba</i>	<i>Palinurus elephas</i>
<i>Ircina sp.</i>	<i>Eriphia verrucosa</i>
<i>Crambe crambe</i>	<i>Pachygrapsus marmoratus</i>
<i>Spiraster cuncatrix</i>	<i>Liocarcinus depurator</i>
	<i>Palaemon elegans</i>
CNIDARIA	OSTEICHTHYES
HYDROZOA	<i>Muraena helena</i>
<i>Sertularia perpusilla</i>	<i>Conger conger</i>
<i>Eunicella singularis</i>	<i>Epinephelus guaza</i>
<i>Cerianthus membranaceus</i>	<i>Serranus scriba</i>
BRYOZOA	<i>Mullus barbatus</i>
<i>Schyzotea serratimago</i>	<i>Dentex dentex</i>
<i>Hemimicale columela</i>	<i>Diplodus annularis</i>
	<i>Diplodus vulgaris</i>
ECHINODERMATA	<i>Diplodus sargus</i>
<i>Astropecten aranciacus</i>	<i>Oblada melanura</i>
<i>Echinaster sepositus</i>	<i>Sparus aurata</i>
<i>Holoturia tubulosa</i>	<i>Spicara smaris</i>
	<i>Chromis chromis</i>

ASCIDIACEA	<i>Coris julis</i>
<i>Aplidium conicum</i>	<i>Labrus viridis</i>
<i>Botrylus sp.</i>	<i>Trachinus draco</i>
	<i>Uranoscooper scaber</i>
MOLLUSCA	<i>Aphya minuta</i>
<i>Pinna nobilis</i>	<i>Sphyraena sphyraena</i>
<i>Arca noae</i>	<i>Scorpaena scrofa</i>
<i>Sepia officinalis</i>	
<i>Loligo vulgaris</i>	
<i>Octopus vulgaris</i>	

Font: Las medusas de las Islas Baleares. Ecosistema y Escifomedusas de la Bahía de Alcúdia. Informe final.

Algunes de les espècies que amb tota seguretat formen part de la flora algològica de la Badia són les següents:

<i>Caulerpa prolifera</i>	<i>Polysiphonia setigera</i>
<i>Chaetomorpha linum</i>	<i>Halimeda tuna</i>
<i>Udotea petiolata</i>	<i>Cladophora nigrescens</i>
<i>Dasycladus vermicularis</i>	<i>Chondra tenuissima</i>
<i>Cladophora prolifera</i>	<i>Polysiphonia fructuosa</i>
<i>Cladophora rupestris</i>	<i>Jania sp.</i>
<i>Lophosiphonia reptabunda</i>	<i>Cladophora retroflexa</i>
<i>Spyndia filamentosa</i>	<i>Herposiphonia tenella v. secunda</i>
<i>Lyngbya obtusa</i>	<i>Aphanocapsa litoralis</i>
<i>Laurencia obtusa</i>	<i>Halopteris scoparia</i>
<i>Calotrix confervicoa</i>	<i>Fosfiella farinosa</i>
<i>Acetabularia acetabulum</i>	<i>Dictyopteris membranacea</i>
<i>Rytiphloea tinctoria</i>	

Font: Las medusas de las Islas Baleares. Ecosistema y Escifomedusas de la Badia d'Alcúdia Informe final

## Medi marí

Els fons marins de la Badia d'Alcúdia són molt uniformes i estan constituïts per arena fins als 25-30m de fondària, a partir d'on es comencen a trobar formes rocoses discontinues. A poca fondària, prop de la vorera es troba arena fina excepte a la desembocadura dels torrents on hi ha dipòsits de grava. Enmig de la badia hi ha arena més o menys fina que alterna amb zones rocoses de poca altura, que són dunes fòssils.

La sedimentació dels materials més fins es produeix de forma circular, més o menys paral·lela a la costa, en el sentit horari degut possiblement als corrents marins dominants.

Els fons marins a partir dels 2-3m de fondària estan recoberts majoritàriament de *Posidònia oceànica*, que en alguns punts presenta un evident estat de degradació. Entre les taques de *Posidònia* es troben diferents espècies d'algues.

Els fons propers al Port presenten un alt nivell de degradació. Es troben dipòsits de *Posidònia* morta, un gran aport de sediment i algunes taques de *Posidònia* viva en mal estat.

Al voltant dels 25-30m, la part més externa i central de la badia, és una zona de frontera amb diferents tipus de comunitats. És el lloc on s'ha trobat la major diversitat d'espècies bentòniques. Dins aquesta zona podem diferenciar tres tipus de fons:

- fons plans amb praderes de *Posidònia oceànica*.
- fons rocosos verticals, esciòfils.
- fons de substrats mòbils.

Les praderes de Posidònia dels fons plans són molt poc denses i als buits podem trobar diferent tipus d'algues, entre les que predominen: *Udotea petiolata*, *Halimeda tuna* i *Dyctiota dichotoma*.

Els fons rocosos verticals constitueixen la frontera entre les comunitats fotòfiles i les esciàfiles. S'hi troben moltes espècies típiques del pre-coral·ligen: grans recobriments de l'alga *Halimeda tuna* i una gran diversitat d'espècies animals.

## 6. Vegetació

A nivell de la flora, es troben a Alcúdia, espècies catalogades en algunes de les categories de protecció vigents, i espècies endèmiques.

L'ANEI 5 de La Victòria que forma part del Municipi, constitueix una àrea d'alt valor pel seu ambient biòtic. Aquesta àrea es troba entre dos pisos bioclimàtics, segons la classificació de Rivas Martínez (1987): el termomediterrani i el mesomediterrani. Així, hi trobam dues sèries de vegetació potencial: la del ombroclima sec i subhumit de la sèrie termomediterrània mallorquina formada per la sèrie de la garrova (*Cneoro-Ceratonietum*). Per altra banda, l'altra sèrie es troba formada per la sèrie de l'alzina (*Cyclamini balearici-Querceto ilicis sigmetum*).

Els penya-segats són rics en endemismes gimnesic-balearics com *Bupleurum barceloni*, *Hippocrepis balearica*, *Digitalis minor*, *Galium crespianum*. A la franja més litoral hi trobam comunitats més halòfiles de *Limonium* spp. (*Crithmo-Limonietea*), i a les zones ventoses (*Launaeetum cericornis*).

Els aspectes botànics importants d'aquest ANEI són la presència d'una petita població de *Genista acanthoclada* subs. *fasciculata*, arbust endèmic de la Serra de Tramuntana. A la desembocadura del Torrent de Fontanelles és abundant el *Vitex agnuscastus*.

## 7. Fauna

La fauna del Municipi estudiada és molt variada i té una gran riquesa. Part de la península rocosa de l'ANEI nº 4 de La Victòria-Cap Pinar està declarada com Zona d'Especial Protecció per les Aus ZEPA (Directiva CEE/409/79).

La relativa proximitat amb L'Albufera d'Alcúdia i L'Albufereta de Pollença, fan d'aquesta àrea un conjunt funcional, sobretot en l'avifauna. Són abundants els rapinyaires com *Circus aeruginosus*, el falcó d'Elionor (*Falco eleonora*), i l'aguila peixatera *Pandion haliaetus*. A més, hi trobam espècies pròpies de zones humides com la *Gallinula chloropus*, la fotja *Fulica atra*, l'agró reial *Ardea cinerea*, i el flamenc *Phoenicopterus ruber*.

## APARTAT 3 RISCS

## Risc d'inundació

L'àrea es conflictiva per la confluència dels Torrents de Sant Miquel i Torrent de Muro a l'Albufera d'Alcúdia. S'han donat problemes d'inundacions a la zona hotelera de 'Ciudad de los Lagos', propera al Llac Gran, degut al desbordament de l'Albufera d'Alcúdia. L'Albufera d'Alcúdia reb l'escorrentia de gran part de la vessant sud de la Serra de Tramuntana (aproximadament 440 km<sup>2</sup> de conca). Els desbordaments de l'Albufera per insuficiència de drenatge són una causa freqüent d'importants danys materials<sup>(1)</sup>.

(1) Fonts: Identificación de zonas potencialmente vulnerables a riesgos de inundación en las Islas Baleares. Junta d'aigües. Govern Balear, 1997.

Anàlisi de les inundacions de 1990 al vessant d'Alcúdia. Universitat de les Illes Balears. Departament de Ciències de la Terra, 1991.

## Risc d'incendi

A la memòria dels incendis forestals de la CAIB 1970-1996, es presenten les dades sobre els incendis que han esdevinguts al municipi d'Alcúdia. Durant els anys 1970 al 1996 s'han donat un total de 144 incendis, que ha suposat una superfície total cremada de 848.9 ha durant els darrers anys. Aquestes xifres permeten classificar el municipi com de baix risc, donat que pocs incendis forestals s'han detectats a la zona.

El quadre següent elaborat per la CAIB presenta la classificació de les zones segons el nombre d'incendis forestals registrats entre el 1970 i el 1996.

### CAUSES D'INCENDI

	Total	Intencionat	Negligència	Llamp	Altres	Desconegut
Nombre d'incendis	144	21	62	1	9	51
Sup. total Cremada (ha)	848.9	78.3	206	0.1	14.5	550
Sup. amb Arbres cremada (ha)	187.5	13.8	46.3	-	3.9	123.5
Sup. sense Arbres cremada (ha)	661.4	64.5	159.7	0.1	10.6	426.5

La superfície cremada, independentment que s'hagin produït episodis repetitius durant el període 1970-96, representa el 14% de la superfície municipal d'Alcúdia, la qual cosa no és negligible. L'alta incidència (gairebé el 43%) dels episodis de negligència suggereix incidir en la vigilància i conscienciació de residents i turistes, especialment si tenim en compte l'alt valor natural i turístic del municipi.

## Riscs geològics

El terme municipal d'Alcúdia es troba sobre la terminació sud-oriental de la Serra de Tramuntana, pel seu sector sud. Les terminacions muntanyoses de la Serra de Tramuntana cap el NE Balear, han condicionat la formació de depressions geològiques, que en diverses ocasions, s'han anat omplint amb diferents ritmes i característiques. Per aquest motiu, en la actualitat resten amplies zones humides, a on s'acumulen les descàrregues hídriques de les depressions i el seu entorn. Les característiques geotècniques dels materials que afloren al Municipi no comporten cap risc geològic.

## **CAPÍTOL 2. CONCEPTES TERRITORIALS I MOBILITAT**

### **INTRODUCCIÓ**

#### **Apartat 1.**

#### **El Territori segons les Normes Subsidiàries i el Pla d'Ordenació de l'Oferta Turística.**

1. Marc legal i competencial vigent.
2. Principals Objectius del Planejament.
3. Principals característiques del Planejament.
4. Usos del Sòl. Qualitat de l'espai urbà i qualitat paisatgística de l'entorn. Descripció topogràfico-paisatgística.

##### A. Sòl Urbà:

- Edificació. Qualitat paisatgística de l'espai urbà.
- Espai públic. Qualitat paisatgística de l'espai públic.
- Normativa específica de protecció o millora del sòl urbà

##### B. Sòl Urbanitzable i Sòl No Urbanitzable

#### **Apartat 2.**

#### **Altres Usos del territori.**

1. Espais Naturals
2. Àmbit Litoral
3. Àmbit Marí

#### **Apartat 3.**

#### **Mobilitat i transport.**

1. Accessibilitat a la Municipi. Xarxa viària i tipus de transport.
2. Mobilitat interior. Xarxa viària i tipus de transport.

Trànsit lleuger: vianants, bicicletes i altres.  
Trànsit de vehicles privats i de lloguer (cotxes i motocicletes)  
Trànsit de càrregues: mercaderies (camions)  
i transport col·lectiu (autocars i autobús).

3. Aparcament.

#### **Apartat 4.**

#### **Projectes previstos.**

## INTRODUCCIÓ

Ens referim en aquest capítol a les qüestions que en l'àmbit de la Planificació del Sòl, la qualificació paisatgística i els conceptes de mobilitat, afecten al municipi.

El capítol està estructurat en tres apartats:

### ***Apartat 1: El Territori segons les Normes Subsidiàries i el Pla d'Ordenació de l'Oferta Turística.***

És a dir, els usos territorials del sòl de la planificació urbanística municipal vigent segons la Llei del Sòl per la Municipi i el Pla d'Ordenació de l'Oferta Turística (POOT).

### ***Apartat 2: Altres usos del territori.***

Aquest capítol descriu el territori que està afectat per altres determinacions no definides en l'apartat anterior o que afecta al municipi sense està definit per la planificació. És a dir, segons la Llei d'Espais Naturals, les proteccions costaneres, els àmbits costaners, marins,...

### ***Apartat 3: Mobilitat i Transport.***

Es defineixen els temes que afecten al municipi a nivell de mobilitat de persones i mercaderies.

LE1: Informar a la població resident i a la població turista dels problemes medi ambientals, conscienciant-los dels aspectes que condicionen la qualitat ambiental del municipi.

OBJ 1. Incorporar la discussió medi ambiental en la política del municipi (en la planificació urbanística, la desclassificació de sòl urbanitzable no executat, en l'impacte visual de volums disconformes, en la regeneració de platges, en les noves edificacions, en la redacció de noves ordenances, correcció de la normativa existent, redacció de normativa particular de renous, coordinació dels projectes del Pla Mirall i altres actuacions d'embelliment, etc...) i formar als tècnics municipals en matèria ambiental.

**LE 5: Obtenir una imatge adient a un municipi que té cura del medi ambient.**

## APARTAT 1

### **EL TERRITORI SEGONS LES NORMES SUBSIDIÀRIES I EL PLA D'ORDENACIÓ DE L'OFERTA TURÍSTICA**

#### **1. Marc legal i competencial vigent.**

El planejament vigent d'Alcúdia és el de les Normes Subsidiàries amb data d'aprovació definitiva el 28 de gener del 2000 (BOCAIB n°40 de 28 de març) i l'adaptació de les mateixes a la llei de sòl rústic i a les DOT, aprovat provisionalment per el Ple en sessió del 30-11-00 i trobant-se pendents d'aprovació definitiva per la CIU (Comissió Insular d'Urbanisme).

## 2. Principals Objectius del Planejament.

La finalitat i els objectius del planejament són els definits en la Memòria de l'Ordenació de les NNSS.

### Objectius de l'ordenació.

1er. Estructuració d'un sistema urbà equilibrat, sobre la base de la contenció i l'acondicionament dels desenvolupaments urbans existents, i de la integració del municipi en l'àmbit territorial comarcal i insular.

2on. Completar i millorar els sistemes generals de comunicacions i infraestructures tècniques (xarxes de comunicació i transport, i xarxa de sanejament).

3er. Resolució del dèficit de dotacions i equipament comunitari.

4rt. Protecció i conservació del medi ambient, l'entorn natural i el patrimoni artístic i cultural.

5è. Regulació de les condicions de l'edificació i de la urbanització cercant solucionar els problemes estètics i ambientals presents en els distints assentaments urbans.

### Objectius del pla d'ordenació del municipi.

Són els objectius del POOT incorporats a les Normes Subsidiàries vigents, els referits a l'article 4 dels objectius del Pla.

Aquest article fa referència ...“al reconeixement del turisme com activitat motora de l'economia de les Illes, la millora de l'oferta turística actual, la fixació de criteris de capacitat d'acollida de les zones turístiques i d'una oferta turística actualitzada, foment de mesures que ajudin a l'equilibri territorial (impedint una excessiva urbanització de la costa i que revitalitzin l'interior de l'illa), la prognosi dels criteris de saturació, el foment de la renovació de les places turístiques obsoletes i evitar la urbanització contínua del litoral a través de la reserva de franges de sòl no urbanitzable que segmenti i alterni les actuacions sobre la costa.”...

## 3. Principals característiques del Planejament Urbanístic.

Segons els objectius de l'ordenació es defineixen les característiques del planejament per Alcúdia. Les principals característiques del planejament es poden resumir en:

- La proposta de la consolidació del Sòl Urbà existent, en la consolidació del nucli urbà actual amb previsions de creixement al voltant de l'actual sòl urbà.
- Les principals previsions del *sistema general de comunicacions i transports* són:

\*Creació d'un Centre de Comunicacions pel nord-est de Mallorca

\*La prolongació de l'eix ferroviari Palma-Inca-Sa Pobla fins el Centre de Comunicacions

\*Eliminació de la travesia urbana de la carretera del Port d'Alcúdia a Artà, fent nous traçats per la part posterior de les zones urbanes i urbanitzables de la costa

\*Eliminació de les travesies urbanes del nucli d'Alcúdia, a través d'accés directe al Port d'Alcúdia de la carretera de Palma-Alcúdia.

- El sistema general d'infraestructures tècniques (aigua i sanejament, eliminació de residus, energia elèctrica i xarxa de telefonia) proposa bàsicament:

\*Manteniment del sistema d'abastament d'aigua actual, garantint el suministre en la captació de Crestaix i la font de Son San Joan, de l'excedent de l'aquífer del Pla Inca-Sa Pobla.

\*Connexió de tots els abocaments d'aigües residuals a la xarxa municipal, suprimint els abocaments a la Badia d'Alcúdia i reutilitzant els efluent per regs agrícoles, fent sistema separatiu d'aigües pluvials. Conectant totes les zones a la xarxa, només permetent fosses sèptiques en zones d'habitatges unifamiliars.

\*El tractament de residus sòlids continuarà fent-se fora del municipi.

\*El servei d'energia elèctrica haurà de completar-se en el sòl urbà i principalment en el urbanitzable.

\*La xarxa de telefonia preveu una forta ampliació de la central.

- El sistema general d'espais lliures públics queda configurat pels Puig de Son Sant Martí i el Puig de la Victòria, declarats d'utilitat pública i de propietat municipal.

## Determinacions particulars del POOT

Les Determinacions Particulars del POOT defineixen uns objectius per cada zona i unes propostes que caracteritzen les subzones. Són les referides en el quadre annex.

..“Determinacions Particulars

Subzona 15.1 Badia d'Alcúdia:

1.4 Objectius:	1. Consolidar el turisme en la temporada tradicional. 2. En virtut de la situació geogràfica, millorar el turisme no estacional.
1.5 Propostes:	1. Potenciació de l'oferta complementària. 2. Oferta esportiva a l'hivern. 3. Turisme verd. 4. Creació d'un camp de golf en la seva àrea d'influència. 5. Cicloturisme.

Font: POOT. BOCAIB.

## LE 5: Obtenir una imatge adient a un municipi que té cura del medi ambient.

### 4. Usos del Sòl. Qualitat de l'espai urbà i qualitat paisatgística de l'entorn.

L'apartat està estructurat en usos del sòl urbà i del sòl no urbà de l'àmbit del municipi. Abarcant en cada capítol la tipologia, la qualitat i l'estat de conservació de les edificacions, infraestructures i espais lliures que contempla.



Descripció topogràfico-paisatgística.

Alcúdia s'assenta a la vorera de Ponent de la Badia d'Alcúdia. La cota principal del municipi està a nivell de mar i el perímetre de costa del municipi és principalment de platja. El front edificat davant el mar està cobert de vegetació de pins en primera línia. Del municipi és important la presència visual de la resta de la badia, de gran qualitat paisatgística. Les cotes superiors de les muntanyes que envolten la badia estan sense edificar i tenen restringida la construcció.

El parc natural de s'Albufera forma part de l'entorn visual de la badia d'Alcúdia. I la presència d'aigua en les antigues zones humides d'Alcúdia ha donat peu a la consolidació de la zona dels llacs com diversificador del paisatge.

### Zonificació d'Alcúdia

El sòl del terme municipal s'ha distribuït en 14 zones. Aquestes zones s'estudien en aquest apartat. Essent important les repercussions de la *tipologia existent* en quant al seu grau de manteniment, la seva adequació a la realitat, el grau d'infracció i el seu grau de colmatació. En les *tipologies previstes* és important la conveniència i l'oportunitat de la seva realització.

QUADRE DE LA ZONIFICACIÓ D'ALCÚDIA	
ZONES	
CASC ANTIC	
URBANA INTERES	
URBANA SEMI-INTERES	
URBANA EXTENSIU	
URBANA HOTELERA	
URBANA RESIDENCIA	
COMERCIAL	
SERVEIS	
INDUSTRIAL	
HISTORIC – MONUMENTAL	
ESP AIS LLIURES	
EQUIPAMENT DEPORTIU	
RUSTIC COMU	
RUSTIC PROTEGIT	

FONT: Ajuntament NNSS de Planejament d'Alcúdia 2000.

DOTACIONS		
EQUIPAMENTS		DÈFICITS DETECTATS
SANITARI	TRES	-Un és privat i dos públics.
ESPORTIU	UN	-Un és públic. -Existeixen reserves importants de sòl
CULTURAL-RECREATIU	UN	-S'estableix zona de Reserva i Dotacions per equipament
PORT	TRES	-Comercial, Pesquer i Esportiu
DOCENT	SIS	-Dèficit en vies de solució

FONT: Ajuntament d'Alcúdia.

SÒL URBANITZABLE				
NUCLI	ÚS DOMINANT	SUPERFÍCIE	DENSITAT GLOBAL	POBLACIÓ
AN-1	RESIDENCIAL	32,0 ha	6,5 viv/ha	188 viv
AN-3	RESIDENCIAL	29,49 ha	6,9 viv/ha	209 viv

FONT: Ajuntament NNS de Planejament d'Alcúdia.

## A. Sòl urbà del municipi.

Observant les dades a nivell municipal podem constatar que en la seva totalitat el municipi té molta superfície de Sòl No Urbanitzable (88,27%) respecte del Sòl Urbà. El planejament defineix futurs creixements inferiors, en superfície, al fet urbà existent actualment.

De les dades de consolidació del Sòl Urbà del municipi podem comprovar que els solars vacants en sòl urbà superen una superfície de 122.085m<sup>2</sup>, lo que representen 97,157m<sup>2</sup> d'edificació total i 2.032 vivendes. En sòl urbanitzable se preveuen 397 vivendes en un superfície de 61,49ha.

A continuació estudiem les tipologies edificatòries del Sòl Urbà i les de l'espai públic del municipi, amb especial atenció a les seves repercussions en la bona qualitat mediambiental del municipi.

### 1. Edificació

#### **Tipologia existent i permesa.**

De l'anàlisi de la distribució dels usos dominants en els distints nuclis es desprèn la següent caracterització tipològica:

- **Nucli turístic de caràcter mixta:**

PORT D'ALCÚDIA. Amb predomini de l'ús hoteler, fort component de població resident i desenvolupament creixent d'activitats i serveis.

PLATJA D'ALCÚDIA. Amb equilibri en el desenvolupament dels usos hotelers i de segona residència, sense una clara estructuració a escala global i dèficit acusat en equipaments i serveis.

- **Nucli turístic amb predomini de l'ús extensiu de segona residència:**

TORREMAJOR-ALCANADA. Amb presència de l'ús hoteler.

BAHIA DE POLLENÇA. Amb predomini de vivendas unifamiliars aïllades.

La tipologia edificatòria tradicional d'Alcúdia és la d'habitatge entre mitgeres i de forma intensiva. El creixement posterior no ha seguit aquesta tipologia.

L'oferta turística no es troba inclosa en la tipologia tradicional del nucli, i s'inclou en edificis hotelers de creació posterior, a partir dels creixements dels anys 1960-1970.

De la informació de la memòria de les NNS comprovem que l'ús dominant concentrat a la zona de Port d'Alcúdia és l'ús turístic mixta.

QUADRE D'USOS DOMINANTS -NUCLI URBÀ D'ALCÚDIA SUD- SÒL URBÀ				
NUCLI	ÚS DOMINANT	SUPERFÍCIE	DENSITAT GLOBAL	POBLACIÓ
TORRE MAJOR-ALCANADA	TURÍSTIC RESIDENCIAL	16,5 ha	85,5 hab/ha	1.410 hab.
PORT D'ALCÚDIA	TURÍSTIC MIXTE	51,2 ha	147,7 hab/ha	7.560 hab.
POLIESPORTIU MUNICIPAL	ESPORTIU	6,0 ha	--	
TOTAL		73,7 ha		8.970 hab.

QUADRE D'USOS DOMINANTS -NUCLI URBÀ D'ALCÚDIA NORT- SÒL URBÀ				
NUCLI	ÚS DOMINANT	SUPERFÍCIE	DENSITAT GLOBAL	POBLACIÓ
BONAIRE	TURÍSTIC RESIDENCIAL	61,66 ha	9,35 viv/ha	1.755 hab.
MAL PAS	TURÍSTIC RESIDENCIAL	22,7 ha	5,62 viv/ha	417 hab.
BARCARES, MANRESA	RESIDENCIAL	52,33 ha	11,8 viv/ha	2.019 hab.
TOTAL		136,69 ha		4.191 hab.

FONT: Ajuntament NNSS de Planejament d'Alcúdia.

**LE 5: Obtenir una imatge adient a un nucli que té cura del medi ambient.**

**OBJ. 1** Fer una normativa de rètols, ocupació de la via pública, mobiliari urbà i actuacions en façanes elaborada per a la realitat del municipi.

**OBJ. 2** Definir els indicadors dels valors paisatgístics del municipi. Marcant els entorns a conservar i a recuperar, l'impacte visual positiu i negatiu, i el seguiment en l'evolució d'aquests paràmetres

DETERMINACIONS RELATIVES A LES EDIFICACIONS	
Quadre de ratios previstes pel <b>POOT</b> en les determinacions particulars.	
Establiments turístics de creació nova	
Superfície mínima de parcel·la	60 m <sup>2</sup> /plaça
Categoria mínima	hotels 4 estrelles apartaments 3 claus ciutats vacances 3 estrelles
Parcel·la mínima ús turístic	15.000 m <sup>2</sup>
Edificabilitat neta màxima	0,5-0,8 m <sup>2</sup> /m <sup>2</sup>
Volum màxim	30.000 m <sup>3</sup>
Alçada màxima	PB + 3

Edificacions residencials noves	
Habitatges unifamiliars aïllats	
Superfície mínima de parcel·la	1.000 m <sup>2</sup>
Edificabilitat neta màxima	0,26 m <sup>2</sup> /m <sup>2</sup>
Volum màxim per edifici	1.600 m <sup>3</sup>
Alçada màxima	PB + 1
Edificacions residencials noves	
Habitatges plurifamiliars	
Superfície mínima de parcel·la	1.000 m <sup>2</sup>
edificabilitat neta màxima	0,4 m <sup>2</sup> /m <sup>2</sup>
Volum màxim per edifici	3.000 m <sup>3</sup>
Índex màxim d'intensitat d'ús	1 habitatge/300 m <sup>2</sup>
Alçada màxima	PB + 2
Reserva mínima d'aparcament 1 plaça per habitatge	

Font: BOCAIB. Pla d'Ordenació de l'Oferta Turística.

### **Estat de conservació. Possibles zones degradades.**

El nucli antic del Port d'Alcúdia ha sofert forts canvis i els creixements fets fins ara no han estat d'acord amb la tipologia tradicional. Darrerament s'ha fet un esforç per recuperar aquest nucli, conservant-ne l'edificació tradicional existent, i rehabilitant les parts més degradades.

Algunes de les edificacions hoteleres superen els 25 anys d'antiguitat i necessiten plans de renovació i millora constant per no quedar obsoletes tant en la imatge com en la seva oferta.

En el següent quadre podem analitzar les tipologies dominants i el seu estat:

QUADRE DE TIPOLOGIA			
ZONA	ÚS DOMINANT	ALÇADA DOMINANT	VALORACIÓ
ALCANADA	unifamiliar aïllada	unifamiliar aïllada: 1 i 2 plantes  blocs d'apartaments: 3 plantes  Hotels: 5 i 8 plantes	Acceptable en general.  Segueix pautes tradicionals.  <b>Impacte negatiu: l'augment de la densitat.</b>
TORRE-MAYOR	unifamiliar aïllada i blocs d'apartament	unifamiliar aïllada: 2 plantes  blocs d'apartaments: 3 plantes	Similar zona Alcanada.  <b>Impacte negatiu: l'augment de la densitat.</b>
PORT D'ALCÚDIA	edificació continua en illa o tancada  altres tipus: unifamiliar aïllada als poblats de GESA i BUTANO i sa Torreta  Nova edificació: Residencial plurifamiliar	edificació tradicional: 1 i 2 plantes  Nova edificació: 4 a 6 plantes	<b>La nova edificació és una ruptura amb el caràcter portuari del nucli tradicional, sense una alternativa formal.</b>

PLATJA D'ALCÚDIA	Tipus bàsic: edificació aïllada turístic residencial  altres tipus: unifamiliar aïllada blocs d'apartaments hotels	unifamiliar aïllada: 1 i 2 plantes  blocs d'apartaments: 3 plantes  Hotels i apartaments: 6 a 9 plantes	<b>El conjunt no té una pauta general que asseguri la mínima definició d'un caràcter o estil per l'àrea, en concordància amb l'entorn natural.</b>
BONAIRE	Tipus bàsic : edificació aïllada Residencial (segona residència)	Unifamiliar aïllada 1 i 2 plantes. Altres : algun edifici plurifamiliar.	<b>Suposa una zona homogènia de vivenda unifamiliar aïllada excepte algun edifici plurifamiliar.</b>
MALPAS	Tipus bàsic : edificació aïllada  Turístic Residencial	Unifamiliar aïllada 1 i 2 plantes  Un Hostal (turístic)	<b>És una zona tradicional de residència unifamiliar i algun hostal.</b>
BARCARES MANRESA	Tipus bàsic: Edificació entre mitgeres i aïllada.  Turístic Residencial.	Unifamiliar aïllada o entre mitgeres d'1 i 2 plantes.  3 a 4 plantes.	<b>És una zona de residència permanent en vivendes unifamiliar entre mitjeres i aïllades  Alguns petits hotels.</b>

FONT: Ajuntament NNSS de Planejament d'Alcúdia.

Les conclusions de les valoracions tipològiques refereixen que l'augment de la densitat no és bo per les zones d'Alcanada i Torremayor, on per la seva tipologia d'habitatge unifamiliar aïllada, l'increment de densitat n'és especialment desequilibrador.

Les zones del Port d'Alcúdia i de la Platja d'Alcúdia on l'edificació és de densitat major tenen el problema afegit de la falta de clarificació de l'esquema urbà i de definició del paisatge urbà.

#### *punts febles-riscs*

- Falta potenciar la personalitat del municipi turístic envers les actuacions de mobiliari urbà com a oportunitats per a una imatge distintiva.

En quant a les determinacions del POOT per noves edificacions, en reproduïm el quadre de determinacions que estableixen l'alçada màxima, el volum, parcel·la mínima, etc...

#### **Qualitat del paisatge urbà**

- **El casc antic** del Port d'Alcúdia no conserva la seva tipologia tradicional. El casc de la ciutat d'Alcúdia sí es conserva en el seu estat original, essent un paisatge urbà ben qualificat en aquest aspecte.

- En quant al **front marítim**, l'edificació de la façana marítima del Port i la Platja d'Alcúdia no és continua estant intercalada per masses de pins, i l'alçada dels edificis de la primera línia no supera les copes dels arbres.
- La zona de **Badia de Pollença** presenta un front marítim a base de edificis de baixa altura, majoritàriament d'ús residencial, tipologia unifamiliar.
- En quant a l'**edificació industrial**, podem dir que es troba molt dispersa en el municipi segons *l'auditoria ambiental de l'activitat industrial a Alcúdia*. Una de les recomanacions és l'agrupació d'aquestes activitats per tal de corregir l'excessiu consum de territori i la dispersió de la contaminació paisatgística i de serveis que suposa. Se intenta així augmentar la zona industrial junt a les actuals sectors existents AS-18 (central tèrmica es murterar), As-19 mitjançant els polígons prevists As-17 (centre de comunicacions) i AS-21 (industrials i serveis).

#### *punts febles-riscs*

- Existeix un fort impacte territorial i d'ocupació sobre el paisatge.
- La zona de Bellevue té mancances de qualitat d'espai edificat i públic.
- Existeix una xarxa d'infraestructures deficient en la zona dels llacs.
- Manca un centre representatiu del municipi, que en l'actualitat és deficient en equipaments culturals.

#### *punts forts-opportunitats*

- La primera línia de la Badia d'Alcúdia està organitzada en edificacions entre 4 i 5 plantes d'alçada i ocultes entre masses verdes de pinar que arriben fins a primera línia sobre la platja.
- La imatge presentada és de una façana natural sense que els edificis arribin a excedir les cotes dels arbres. La secció d'entrega de l'edificació amb la platja és bona.
- La diversitat geogràfica de l'entorn és un tema a favor de les oportunitats paisatgístiques i turístiques del municipi.

LE 2: Resoldre la gestió dels serveis ambientals del municipi, millorant els processos administratius i normatius medi ambientals que s'apliquen.

**OBJ. 4** Gestionar un pla global de control de les zones verdes del municipi. Per aprofitar-ne el seu ús, per poder gestionar l'ús de solars privats buits com zones verdes, per tenir un control en el manteniment de les zones verdes, etc...

DETERMINACIONS RELATIVES A LES EDIFICACIONS	
Quadre de ratios previstes pel <b>POOT</b> en les determinacions particulars.	
Establiments turístics de creació nova	
Superfície mínima de parcel·la destinada a equipament esportiu d'ús privat.	7 m <sup>2</sup> /plaça
Superfície mínima de parcel·la destinada a aparcament privat d'autocars i turismes.	3 m <sup>2</sup> /plaça
Superfície mínima de mirall d'aigua a piscines.	1,5 m <sup>2</sup> /plaça
Superfície mínima de terrasses destinades a Solarium	4,5 m <sup>2</sup> /plaça
Superfície de parcel·la destinada a zones verdes ajardinades d'ús privat	Resta de la parcel·la

Font: BOCAIB. Pla d'Ordenació de l'Oferta Turística

## 2. Espai Públic

### *Tipologia existent i permesa.*

L'espai lliure públic previst ha de corregir les deficiències en zones verdes que té el municipi en els seus assentaments costaners. La memòria de les Normes Subsidiàries demanda la “dotació de zones de jocs infantils i la realització de les zones verdes ordenades i no executades”. Cal mencionar l'excepció del Parc municipal situat a la zona d'Alcanada.

No està previst sòl urbanitzable nou, excepte el sector industrial AS-21, concentrant-se el sòl urbanitzable d'ús residencial previst a Alcúdia Nord: AN-1,AN-2 de 61,49Ha de superfície en una població màxima prevista de 397 vivendes i 1.509 habitants.

LE 2: Resoldre la gestió dels serveis ambientals del municipi, millorant els processos administratius i normatius medi ambientals que s'apliquen.

**OBJ. 4** Gestionar un pla global de control de les zones verdes del municipi. Per aprofitar-ne el seu ús, per poder gestionar l'ús de solars privats buits com zones verdes, per tenir un control en el manteniment de les zones verdes, etc...

LE 3: Resoldre les deficiències dels serveis ambientals del municipi, per tal d'assolir un estalvi de recursos naturals i una reducció de la contaminació, millorant els serveis actuals.

**OBJ. 4** Millorar els sistemes de drenatge de les zones humides naturals dels Llacs. I recuperar la zona natural de l'Albufera i Maristany.

**LE 5: Obtenir una imatge adient a un municipi que té cura del medi ambient.**

**OBJ. 1** Fer una normativa de rètols, ocupació de la via pública, mobiliari urbà i actuacions en façanes elaborada per a la realitat del municipi.

**OBJ. 2** Definir els indicadors dels valors paisatgístics del municipi. Marcant els entorns a conservar i a recuperar, l'impacte visual positiu i negatiu, i el seguiment en l'evolució d'aquests paràmetres.

### ***Estat de conservació i possibles zones degradades.***

Entre les urbanitzacions Riera Marsà, Hotels Reina , el Port i la Platja d'Alcúdia, la ronda del Port i l'accés a es Murterar existeix la zona humida anomenada Maristany. L'entorn de la zona s'ha desenvolupat urbanísticament i s'han proposat actuacions de requalificació per protegir aquesta important zona humida degradada; aquesta actuació s'emmarca dins les actuacions de la Unió Europea per la recuperació d'aquest tipus d'espais. La qualificació actual és de Parc Públic d'ús recreacional i educatiu restringit en sòl no urbanitzable.

Les aigües dels Llacs tenen problemes greus de renovació i està inclòs en el Pla Mirall el Projecte de renovació de les infraestructures de circulació de les aigües dels Llacs.

A l'espai públic viari els rètols comercials , els de les instal·lacions turístiques i el mobiliari comercial necessiten un pla de millora i d'ordenació sobre la via pública, ja que en l'actualitat invaeixen l'espai públic.

#### ***punts febles-riscs***

- La normalització de façanes i rètols no té un estudi adient a la imatge de municipi turístic ecològic.
- Es nota la manca de connexió i fluïdesa entre la primera línia i l'àrea interior del municipi.
- La zona dels llacs necessita una actuació de recuperació i un pla de manteniment així com una millora en la dotació d'infraestructures.
- Existeix una forta presència visual de les torres de GESA i dels dipòsits de gas.

#### ***punts forts-opportunitats***

- La xarxa d'infraestructures bàsica cobreix els nuclis urbans del municipi.
- La diversitat geogràfica de l'entorn és un punt a favor de les oportunitats paisatgístiques i turístiques del municipi.

### ***Qualitat paisatgística de l'espai públic del municipi***

El sistema general d'espais lliures públics queda configurat pels Puig de Sant Martí i el Puig de la Victòria de superfície total 1.021,65 ha. S'estableix un mòdul de 142,29m<sup>2</sup>/habitant. Aquests espais no es troben en sòl urbà, però formen part de la percepció paisatgística del municipi.

El POOT defineix l'objectiu d'aconseguir una façana marítima construïda de forma discontinua. Aquest punt ja existeix al front marítim d'Alcúdia.



Però l'espai públic del municipi no té un tractament especial com un sistema paisatgístic global.

Les zones verdes no executades del municipi no estan en bon estat de conservació i alguns dels solars buits que s'usen com espai públic tampoc tenen un pla de manteniment i neteja adequat.

**LE 5: Obtenir una imatge adient a un nucli que té cura del medi ambient.**

**OBJ. 1** Fer una normativa de rètols, ocupació de la via pública, mobiliari urbà i actuacions en façanes elaborada per a la realitat del Municipi.

**3. Normativa específica de protecció o millora del sòl urbà**

No existeix una normativa específica de Protecció o de Millora sobre mobiliari urbà, rètols i elements arquitectònics provisionals o publicitaris. El disseny i la qualitat se supervisen en cada una de les actuacions.

Existeixen recomanacions fetes pels diferents plans de millora, d'embelliment o d'auditoria ambiental que s'han realitzat a Alcúdia. Aquestes recomanacions i conclusions estan incloses en l'apartat 4 d'actuacions.

**LE 3:** Resoldre les deficiències dels serveis ambientals del municipi, per tal d'assolir un estalvi de recursos naturals i una reducció de la contaminació, millorant els serveis actuals.

**OBJ. 4** Millorar els sistemes de drenatge de les zones humides naturals dels Llacs. I recuperar la zona natural de l'Albufera i Maristany.

DADES DE DISTRIBUCIÓ DEL SÒL.		
Segons NN.SS 15-04-87. Àmbit Municipal.		%
Sòl Urbà	615,50 ha	10,17
Sòl Urbanitzable	206,20 ha	3,4
Sòl no Urbanitzable	5229,30 ha	86,42
TOTAL MUNICIPI	6.051 ha	100
Segons NN.SS 15-04-87. Zona 15.1 POOT.		%
Sòl Urbà	354,21 ha	65,44
Sòl Urbanitzable amb Pla	87,92 ha	16,24
Parcial		
Sòl Urbanitzable sense Pla	99,14 ha	18,31
Parcial		
TOTAL AREA	541,27 ha	100

Font: Ajuntament d'Alcúdia.

**B. Sòl Urbanitzable i Sòl No Urbanitzable**

Els sòls urbanitzables que subsisteixen en el terme municipal després de les Normes Subsidiàries aprovades per la CIUM el 15 d'octubre de 1999 i d'acord amb les prescripcions senyalades en la aprovació definitiva de l'adaptació al POOT i a la LEN

són els sectors de sòl residencial AN-1 i AN-3, així com els del sòl industrial AS-17 i AS-21.

Han quedat doncs desclassificat com a sòl urbanitzable per les DOT :

### **Alcúdia Nord**

AN-5 : Manresa

AN-7 : Es Barcarés, extensió.

### **Alcúdia Sud**

AS-3 : Port d'Alcúdia, extensió.

AS-6 : Port d'Alcúdia, extensió.

AS-15 :Platja d'Alcúdia II, extensió.

As-16 : Toscamar, Polígon 6, sector VII.

AS-20 : Alcanada-Hotel.

### **Sectors de sòl residencial AN-1 i AN-3, d'extensió de l'àrea de Bonaire**

L'ordenació d'aquests sectors amb Pla parcial aprovat i en els que s'han realitzat obres d'urbanització queden totalment integrats en aquestes Normes Subsidiàries, en conseqüència, la normativa en aquestes àrees dimana de les Normes Subsidiàries, tant la de caràcter general com la de caràcter particular.

- Sector AN-1 : Pla parcial aprovat definitivament el 8 d'octubre de 1979
- Sector AN-3 : Pla parcial aprovat definitivament el 20 de novembre de 1978

#### a).- AN-1 : (Pinares de Bonaire)

Es tracta d'un sector que integra l'antic polígon V, del sector III de l'anterior Pla General, amb Pla parcial aprovat definitivament amb data de 8 d'octubre de 1979 i complimentació de prescripcions de 20 de desembre de 1979. Els estatuts i bases d'actuació de la junta de compensació s'aproven per el Ple de l'Ajuntament el 3 de setembre de 1998 (BOCAIB de 29.09.98). Les característiques principals del Pla parcial son les següents:

- Ús exclusiu : vivenda unifamiliar
- Densitat de població : 24 habitants /Ha.
- Total població prevista : 786 habitants.

#### b).- AN-3 (Paraiso de Bonaire)

Es tracta d'un sector que correspon als polígons 9 i 10, del sector III de l'anterior Pla general. El Pla parcial fou aprovat definitivament el 20 de novembre de 1978 i el projecte d'urbanització del 14 de juliol de 1981. La junta de compensació se constitueix en data 13 de febrer de 1995 i es troba inscrita amb el nº6 en el Registre d'entitats urbanístiques col·laboradores del CIM, estant el projecte de compensació en tràmit, Les característiques principals del Pla parcials són les següents:

- Ús exclusiu : vivenda unifamiliar
- Densitat de població : 24 habitants/Ha.
- Total població prevista : 723 habitants.

Els espais ordenats com Llacs i Canals són inedificables i només admeten obres d'acondicionament i millora. Cal dir que es permet l'aterrament dels canals per destinar-los a zones verdes, àrees de vianants o d'aparcament públic justificant la correcta evacuació de pluvials i el correcte funcionament del sistema de renovació de les aigües dels llacs.

Els espais lliures privats han de ser tractats principalment com espais ajardinats, si bé es permet edificació de tipus esportiu i d'equipament social.

**LE 5: Obtenir una imatge adient a un municipi que té cura del medi ambient.**

**OBJ. 2** Definir els indicadors dels valors paisatgístics del municipi. Marcant els entorns a conservar i a recuperar, l'impacte visual positiu i negatiu, i el seguiment en l'evolució d'aquests paràmetres.

**Sòl No Urbanitzable**

Són especialment importants les normes de protecció del Sòl No Urbanitzable referits en el quadre :

**QUADRE DE NORMES D'EDIFICACIÓ EN SÒL NO URBANITZABLE SÒL PROTEGIT**

	AANP	ANEI	ARIP	APR	PT-I	APT-II
Edificabilitat màxima en m <sup>2</sup> /m2 (a)	-	0,015	0,03	(i)	(j)	-
Parcela mínima en m2	400.000	200.000	30.000	(i)	(j)	-
Superfície mínima de les segregacions en m2 (b)	400.000	400.000	60.000(g)	(i)	(j)	-
Amplària mínima per l'ús de vivenda unifamiliar (m2)	200	200	100	(i)	(j)	-
Volum màxim per edifici (m3)	-	-	500	(i)	(j)	-
Volum màxim per edifici (m3)	-	1.500	1.500	(i)	(j)	-
Altura reguladora màxima en m. (c)	-	6	6	(i)	(j)	-
Altura total màxima en m. (d)	-	8	8	(i)	(j)	-
Número màxima de plantes (e)	-	B	B+1P	(i)	(j)	-
Ocupació màxima en % (11)	-	0,5	1	(i)	(j)	-
Separació mínima a les partions en m.	-	20(h)	10	(i)	(j)	-
Separació mínima entre edificis en m. (f)	-	-	5	(i)	(j)	-
Número màxim de vivendes per parcela	-	-	1(g)	(i)	(j)	-

FONT: Ajuntament NNS de Planejament d'Alcúdia.

## SÒL RÚSTIC COMÚ (K)

	AIA	AIA (PP)	SRG-I	SRG-II	SRG-F	SRG-I (PP)	SRG-II (PP)	SRG-F (PP)
Edificabilitat màxima en m <sup>3</sup> /m <sup>2</sup> (a)	0,09	0	0,09	0,09	0,09	0,06	0,06	0,06
Parcel·la mínima en m <sup>2</sup>	A,C	B,F,H	B,D	B,E,G	50.000	B,F,H	B,F,H	75.000
Superfície mínima de segregacions (b)	30.000	80.000	30.000	60.000	100.000	80.000	80.000	150.000
Amplària mínima de la parcel·la en m.	50	50	50	50	75	50	50	100
Edificabilitat màxima per l'ús de vivenda unifamiliar (m <sup>2</sup> )	500	500	500	500	500	500	500	500
Volum màxim per edifici (m <sup>3</sup> )	1.500	1.500	1.500	1.500	1.500	1.500	1.500	1.500
Altura reguladora màxima en m ( c )	7	7	7	7	7	7	7	7
Altura total màxima en m. (d)	8	8	8	8	8	8	8	8
Número màxim de plantes (e)	B+1P	B+1P	B+1P	B+1P	B+1P	B+1P	B+1P	B+1P
Ocupació màxima en % (11)	3,5	2	3,5	3,5	2	2	2	1,5
Separació mínima a les partions en m.	10	10	10	10	10	10	10	15
Separació entre edificis (f)	5	5	5	5	5	5	5	5
Número màxim de vivendes per parcel·la.	1	1(g)	1	1	1	1(g)	1(g)	1(g)

## CUADRE DE NORMES D'EDIFICACIÓ EN SÒL NO URBANITZABLE (2)

### CONDICIONS

### SÒL RÚSTIC PROTEGIT

AANP: Àrees naturals d'especial interès d'alt nivell de protecció.

ANEI: Àrees naturals d'especial interès.

ARIP: Àrees naturals d'interès paisatgístic

APR : Àrees naturals d'interès de riscos

APT-I : Àrees de protecció territorial ( costa)

APT-II : Àrees de protecció territorial ( carreteres)

### SÒL RÚSTIC COMÚ

AIA-I: Àrees d'interès agrari

AIA (PP) : Àrees d'interès agrari en paisatge protegit

AT: Àrees de transició

SRG-I: Àrees de sòl rústic de règim general (I)

SRG-II: Àrees de sòl rústic de règim general (II)

SRG- F: Àrees de sòl rústic de règim general en zona forestal

SRG-I (PP): Àrees de sòl rústic de règim general en paisatge protegit (I)

SRG-II (PP): Àrees de sòl rústic de règim general en paisatge protegit (II)

SRG-F (PP): Àrees de sòl rústic de règim general en zona forestal i en paisatge protegit.

- (a) .- La edificabilitat màxima es troba expressada en volum màxim edificable (m<sup>3</sup>/m<sup>2</sup>) amb la limitació per edifici de 1.500 m<sup>3</sup>.
- (b) .- Només s'autoritzaran aquelles segregacions que complint amb la unitat mínima de cultiu, previ informe favorable de la Conselleria d'Agricultura Comerç i Indústria. Per poder autoritzar l'ús de vivenda unifamiliar en les noves segregacions la superfície mínima serà la indicada en m<sup>2</sup> en aquest apartat.
- (c) .- L'altura reguladora màxima es midarà de conformitat amb lo que estableix la Norma 2.3.01.3<sup>a</sup>.
- (d) .- L'altura total màxima se midarà de conformitat amb lo que estableix la Norma 2.3.01.3.c
- (e) .- B: Planta baixa, P: pis.
- (f) .- La separació mínima entre edificis es refereix a edificacions aïllades que es troben dins de la mateixa parcel·la en el casos en que l'ús ho permetin, respectant la resta de paràmetres urbanístics.
- (g) .- En parcel·les constituïdes amb posterioritat a la data d'aprovació inicial de les presents Normes Subsidiàries no podran autoritzar-se usos residencials.
- (h) .- En ANEI que a demés coincideixi amb forestal (F) la separació mínima a partions serà 40.00 metres, amb les excepcions de la Norma 5.2.02.1.d
- (i) .- Les condicions seran les corresponents a les àrees de sòl no urbanitzable a les que es superposin, amb les condicions particulars de la Norma 5.2.01.4.
- (j) Les condicions seran les corresponents a les àrees de sòl no urbanitzable a les que es superposin, amb les condicions particulars de la Norma 5.2.01.5.
- (k) .- Les condicions a les zones AT (àrees de transmissió) seran les corresponents a les àrees de sòl no urbanitzable a les que se superposin, amb les condicions particulars de la Norma 5.2.01.2.2.
- (l) .- Superfícies de parcel·la mínima:
  - Tipus A: 14.000m<sup>2</sup>(parcel·les anteriors al 02.05.84)
  - Tipus B: 14.000 m<sup>2</sup> (parcel·les anteriors al 27.05.58)
  - Tipus C: 15.000 m<sup>2</sup> (parcel·les posteriors al 02.05.84)
  - Tipus D :15.000 m<sup>2</sup> (parcel·les posteriors al 27.05.58)
  - Tipus E :15.000 m<sup>2</sup> (parcel·les entre el 27.05.58 i el 02.05.84)
  - Tipus F : 15.000 m<sup>2</sup> (parcel·les entre el 27.05.58 y el 02.05.84)
  - Tipus G : 30.000 m<sup>2</sup> (parcel·les posteriors al 02.05.84)
  - Tipus H: 40.000 m<sup>2</sup> (parcel·les posteriors al 02.05.84)
- (ll) .- L'ocupació corresponent a la superfície màxima de moviment de terres en la parcel·la es recull a la Norma 5.1.0.9, apartat d, i la corresponent a la ocupació màxima de les piscines i estanys per regar a la Norma 5.2.02, apartat 3.

Ja hem mencionat que el municipi està emmarcat dins un entorn paisatgístic de qualitat definit pel respecte de les zones de protecció costanera, protecció paisatgística, de les Àrees Naturals d'Especial Interès (ANEI) que són espais protegits per la Llei d'Espais Naturals (LEN) i paratges preservats de les proximitats d'Alcúdia. Aquests sòls es tracten de forma especial en l'apartat següent.

#### *punts forts-opportunitats*

- La zona d'Aucanada-Coll Baix i el far és rellevant en la seva importància paisatgística.

#### *punts febles-riscs*

- La segona línia o els darreres del Municipi formen una zona no consolidada on s'estableixen les previsions de creixement del sòl urbanitzable del municipi.
- L'esgotament del sòl urbanitzable es un perill per l'equilibri del espai lliure natural i de la zona

humida existent i pot agreujar els problemes de saturació del municipi.

## APARTAT 2

### ALTRES USOS DEL TERRITORI

Aquest capítol inclou aquells espais i usos no inclosos en capítols anteriors. Ens estem referint als Espais Naturals, l'àmbit litoral i marí que afecten al Municipi.

#### Espais Naturals

Alcúdia està emmarcada dins un entorn paisatgístic de qualitat, definit per les zones de protecció costanera, les de protecció paisatgística, els AANP i ANEl's 4, 5,6 i 7 i els paratges preservats. Com ja s'ha esmentat, el Parc Natural de S'Albufera és la zona humida més extensa de les Balears, i a més, rep una important aflluència de visitants, en gran nombre turistes estrangers. Alcúdia, en general, es presenta com un municipi de gran qualitat paisatgística.

L'entorn marí no té cap tipus de protecció, malgrat l'elevat interès des del punt de vista de conservació i pesquer de la Badia d'Alcúdia. Aquesta Badia constitueix una important zona d'alevinatge de peixos, sobretot del jonquillo (*Aphia minuta*). L'AANP (àrea d'alt nivell de protecció) de La Victoria-Cap Pinar, amb les seves cales (Ses Caletes, S'Illot, Es Coll Baix) té un elevat valor tant la franja litoral rocosa, com el medi marí.

Quant al litoral, aquest disposa de la protecció que li otorga la Llei de Costes.

#### Àmbit litoral

### 1. Instal·lacions nàutiques

El port comercial d'Alcúdia és el segon port en importància comercial de Mallorca. Gairebé la totalitat de les mercaderies que arriben a la nostra illa ho fan per via marítima. A més el port suposa la principal connexió marítima amb l'illa de Menorca. Als últims anys ha experimentat diverses ampliacions. Està especialitzat amb productes energètics, particularment carbó.

Evolució dels transports de mercaderies al port d'Alcúdia:

ANY	MERCADERIES GENERALS (Tn.)	GRANELS LÍQUIDS (Tn.)	GRANELS SÒLIDS (Tn.)
1980	65.621	145.890	63.096
1981	104.081	147.785	83.353
1982	151.724	223.705	186.401
1983	138.163	296.031	234.059
1984	85.605	189.790	493.267
1985	65.178	98.943	568.800
1986	103.219	75.461	552.751
1987	75.130	58.733	647.557
1988	171.877	71.926	753.045
1989	208.793	73.129	890.434
1990	199.301	65.278	835.909
1991	199.102	78.301	743.696
1992	243.418	78.972	841.163

1993	441.104	77.297	803.500
1994	583.416	84.151	836.687

LE 3: Resoldre les deficiències dels serveis ambientals del municipi, per tal d'assolir un estalvi de recursos naturals i una reducció de la contaminació, millorant els serveis actuals.

**OBJ 1.** Optimitzar l'EDAR en el tractament d'un sistema de reutilització d'aigua depurada.

El nombre d'embarcacions d'esplai a la Badia d'Alcúdia era de 793 Badia d'Alcúdia, de les quals 65 es troben amarrades a les instal·lacions de l'Autoritat Portuària i 728 al club nàutic d'Alcudiamar. <sup>(1)</sup>

<sup>(1)</sup> Font: Autoridad Portuaria. Memoria Anual 1994.

A l'any 1999 el nombre d'embarcacions a tot el municipi d'Alcúdia era de:

	1994	1999
Autoritat Portuaria	65	133
C.N. Alcudiamar	728	730
C.N. El cocodrilo	-	324

Font: Ajuntament d'Alcudia

## **2. Instal·lacions de Temporada**

Les dues platges que formen part de la Badia d'Alcúdia tenen instal·lacions desmuntables per als serveis de temporada (turística) alta. Aquests serveis es troben a la platja d'Alcúdia. En canvi, la platja d'Alcanada i la platja des Coll Baix no disposen de instal·lacions per servei de temporada, encara que reb l'afluència de turistes amb cotxes i golondrines.

En la Badia de Pollença hi varies platges que tenen instal·lacions desmuntables de temporada (San Pere, San Joan, Cap de Bou), mentrestant que altres platges (Morer Vermell, Barcarés i Marina de Alcudia), no disposen de cap servei ni instal·lacions temporals. En la zona de S'Illot, hi ha instal·lat un quiosc-bar fixo que funciona casi tot l'any.

### **Instal·lacions de temporada de la platja d'Alcúdia:**

TDV	14
Piragües	4
Hamaques	3485
Parasols	1739
Quiosc-bars	13
Sky paracaigudes	9
Velomars	59
Casetes municipals	1

### Instal·lacions de temporada de la Badia de Pollença:

<u>Platges:</u>	<u>Cap de Bou</u>	<u>S. Joan</u>	<u>S. Pere</u>
Hamaques	75	160	160
Parasols	35	40	40
Quiosc-bars	-	1	1

### **Medi marí**

#### **Emissaris submarins**

Només hi ha un emissari que aboqui aigües residuals a la badia d'Alcúdia. Les aigües depurades van directament a la mar a través d'un emissari submarí localitzat a l'extrem nord de la Badia d'Alcúdia. Aquest emissari no implica un perill de contaminació a la franja litoral, ja que es realitza a una distància de 1.5km de la costa.

La badia d'Alcúdia es troba oberta al NE i comunicada amb el Canal de Menorca. La seva condició de badia poc fonda, fa que les aigües que la banyen siguin principalment, aigües de plataforma, es a dir, aigües superficials compostes per aigües mediterrànies residents i aigües d'origen Atlàntic, amb valors de salinitat oscilant entre 38.2 UPS i 37 UPS, respectivament. El perfil tèrmic va desde l'homeotermia a l'hivern, centrada sobre els 13°C, fins a a l'estratificació de l'estiu amb temperatures superficials que poden arribar als 27°C, i amb una termoclina situada als voltants dels 30m. <sup>(1)</sup>

<sup>(1)</sup> Font: Corrientes de la Bahía de Alcúdia durante el período Junio-1993 a Marzo-1994. J.L. López-Jurado. Instituto Español de Oceanografía.

### **APARTAT 3**

#### **MOBILITAT I TRANSPORT**

Aquest capítol conté els conceptes referents al trànsit en el municipi.

La problemàtica del trànsit s'ha d'entendre localment i en les relacions amb altres llocs del municipi. Així mateix els diferents tipus de trànsit (cotxes, motocicletes, bicicletes, autobusos, vianants...) tenen diferents repercussions en el sistema viari d'Alcúdia.

#### **1. Accessibilitat al municipi. Xarxa viària existent i tipus de transport utilitzat per accedir al Municipi.**

Els accessos a Alcúdia es realitzen principalment a través de carretera. El Port Marítim i pesquer existent és de transport de mercaderies i de passatgers en temporada estiuenca.

#### Carreteres

Quadre de vies d'accés al municipi.

vies considerades	titularitat
Carretera PMV 343-2	Consell Insular de Mallorca
Carretera PM 225	Comunitat Autònoma de les Illes Balears



Carretera C. 712	Comunitat Autònoma de les Illes Balears
Carretera C. 713	Comunitat Autònoma de les Illes Balears

Font: Ajuntament d'Alcúdia.

Existeixen dues carreteres locals de gran interès paisatgístic que recorren la península de Cap Pinar. Una d'Alcúdia passant pel Mal Pas i Bonaire. L'altre del port d'Alcúdia a Alcanada.

La situació actual és de inestabilitat que ocasionalment arriba a situacions límit. A nivell intern és necessari solucionar l'accessibilitat a tots els punts de la zona.

### El Port

El Port existent té trànsit entre les platges i poblacions del municipi i de l'Illa. El Port funciona com port comercial i d'esplai.

L'estació marítima de passatgers té mancances en el confort dels usuaris i manca d'un esquema clar de funcionament.

### El transport col·lectiu

L'autobús constitueix el principal medi de transport col·lectiu del terme d'Alcúdia. El terme està servit per tres línies regulars: Palma-Alcúdia, Alcúdia-Platja d'Alcúdia i Alcúdia-Ca'n Picafort. Així queda Alcúdia connectat a Palma (capital de província - aeroport), al Port d'Alcúdia i a les principals zones turístiques properes que hi ha a la Badia.

### QUADRE DE TRANSPORT PÚBLIC PER ALCÚDIA

Xarxa de transport públic.	Freqüència	Titularitat
Palma-Inca-Alcúdia	diària tot l'any	Autocars Armenteras
Alcúdia-Port d'Alcúdia-Ciutat dels Llacs	diària tot l'any	Autocars Armenteras
Alcúdia-Port d'Alcúdia-Ciutat dels Llacs-Ca'n Picafort	diària tot l'any intensificada a l'estiu	Autocars Armenteras

Font: Ajuntament d'Alcúdia.(T.A.= Temporada Alta)

LE 4: Resoldre la mobilitat i les deficiències del trànsit del municipi.

**OBJ. 1** Suprimir les barreres arquitectòniques.

**OBJ 3.** Fer un esquema de circulació per vehicles que faciliti la mobilitat dels vianants en el centre.

Restringir el trànsit en el nucli urbà i en primera línia. Evitant el pas de mercaderies pel nucli, establint rotacions en l'aparcament, reduïnt-ne la velocitat,etc...

## **2. Mobilitat interior. Xarxa viària i tipus de transport utilitzat al municipi.**

L'estudi de la mobilitat del municipi està dividida segons els diferents tipus de trànsit que afecten a la xarxa. Són els següents:

1. Trànsit de vehicles privats i de lloguer (cotxes i motocicletes)
2. Trànsit de càrregues: mercaderies (camions)  
i transport col·lectiu (autocars i autobusos)

### 3. Trànsit lleuger: vianants, bicicletes i altres.

El parc de vehicles privats censats a Alcúdia ens dona una idea de la pressió dels cotxes sobre la xarxa viària. La xifra d'un cotxe per habitant és molt elevada. Donada la petita dimensió de l'illa, el parc de vehicles de lloguer d'altres llocs de Mallorca també afecten al trànsit i la mobilitat d'Alcúdia. Essent la massificació de vehicles de lloguer una constant en alça en els darrers anys a les Illes Balears. La flota de vehicles de lloguer supera els 3.000 vehicles.

#### QUADRE DE PARC MÒBIL PRIVAT 97

Parc de vehicles privats censats.		% del total
Turismes	5.234	74
Motos	514	7,2
Ciclomotors	817	11,5
Camions	136	1,9
Autobusos	17	0,24
Tractors	13	0,18
Remolcs	338	4,7
Total	7.069	100 %

Font: Ajuntament d'Alcúdia

#### QUADRE DE PARC MÒBIL PRIVAT 99

Parc de vehicles privats censats.		% del total
Turismes	7.515	74,7
Motos	596	6,2
Ciclomotors	1.214	12,6
Camions	159	1,6
Autobusos	15	0,15
Tractors	35	0,36
Remolcs	397	4,1
Total	9.567	100

Font: Ajuntament d'Alcúdia

### Descripció de la xarxa

La xarxa interior de la Platja d'Alcúdia s'estructura a partir dels accessos des d'Alcúdia i de Ca'n Picafort o Muro.

Tradicionalment el trànsit principal del municipi seguia el recorregut de la primera línia, quedant en segona línia una xarxa viària secundària i menys transitada.

La construcció de la ronda del Port d'Alcúdia ha descarregat part del trànsit que circulava pel front marítim. El resultat cercat és el d'aconseguir un viari més apte per l'ús de vianants on els cotxes i les mercaderies del Port tinguin un recorregut alternatiu evitant destorbar les activitats turístiques pròpies del front marítim i de la platja.

La xarxa que comunica les zones urbanitzades de la Badia de Pollença és incompleta i es troba en mal estat. Degut a que les carreteres són estretes és perillós circular es bicicleta.

Alcúdia no té un Pla de circulació específic per el municipi. Però les Normes Subsidiàries detecten punts de perillositat o de saturació del trànsit.

### **Punts negres detectats**

- Saturació puntual a la carretera C-712 del Km 30 al 32
- Saturació puntual en la zona d'Alcúdia Dimarts i Diumenges (dies de Mercat)
- Perillositat molt elevada a vianants en C-712
- Perillositat alta per bicicletes en C-712 km 31 a 32

LE 4: Resoldre la mobilitat i les deficiències del trànsit del municipi.

**OBJ. 1** Suprimir les barreres arquitectòniques.

**OBJ 2.** Promoure una circulació alternativa al cotxe, que potenciï l'ús de la bicicleta i de la xarxa peatonal, i del servei col·lectiu. (En la construcció de carrils bici, la peatonització del nucli,...)

**OBJ 3.** Fer un esquema de circulació per vehicles que faciliti la mobilitat dels vianants en el centre.

Restringir el trànsit en el nucli urbà i en primera línia. Evitant el pas de mercaderies pel nucli, establint rotacions en l'aparcament, reduïnt-ne la velocitat, etc...

**OBJ 4.** Potenciar el servei públic i col·lectiu al municipi.

**OBJ 5.** Dotar d'estacionament adequat al transport col·lectiu. Ubicar les places d'aparcament dels vehicles col·lectius (autobusos i càrregues-descàrregues) de forma que no dificultin el trànsit, ni l'accés al nucli.

### **Trànsit**

#### ***Trànsit de vehicles privats i de lloguer (cotxes i motocicletes)***

El trànsit rodat és intens en el seu pas per la primera línia de la zona. La nova ronda ha descongestionat en part aquesta via que és l'accés tradicional a la zona turística, tant als hotels com a la platja. El trànsit de vehicles pateix fortes congestions en temporada alta i no existeix una adequació a les demandes d'aparcament que superen les possibilitats d'Alcúdia.

La xarxa és deficitària d'una clara senyalització per conduir el trànsit de la forma més senzilla i efectiva. Existeixen algunes queixes respecte a la dificultat d'orientació dins del nucli.

#### ***punts febles-riscs***

- Existeix una pressió molt forta de vehicles de lloguer, cotxes i motos, sobre la xarxa viària. Aquesta pressió genera una congestió de trànsit en el nucli i els seus accessos. Debut al desconeixement: de les rutes alternatives de circulació i de la xarxa pública de transport.

#### ***Trànsit lleuger: vianants, bicicletes i altres.***

El trànsit principal de vianants circula pel passeig marítim. Es concentra seguint el límit de la costa i del Port. L'existència d'un passeig únicament per vianants entre la platja i les edificacions hoteleres és molt positiu per l'activitat turística de la platja.

Les dificultats pel trànsit de vianants es troben en alguns punts d'alta perillositat i de saturació de trànsit rodat detectats com a punts negres en l'apartat anterior.

Malgrat haver peatonalitzat en part el casc urbà del Port d'Alcúdia, i essent això una millora important, l'excessiva circulació rodada que creua el nucli urbà no facilita la comoditat del vianant i el trànsit lleuger no està afavorit al nucli urbà del Port d'Alcúdia.

#### *punts forts-opportunitats*

- El nucli antic ha estat peatonalitzat.
- Existeix una xarxa de camins rurals que possibilita la diversitat viària del municipi.

#### *punts febles-riscs*

- L'ús de la bicicleta i la xarxa peatonal no està afavorit en el municipi, presentant punts d'alta perillositat entre el Port d'Alcúdia i Alcúdia (via molt usada i de gran demanda d'ús alternatiu).

#### ***Trànsit de càrregues: mercaderies (camions) i transport col·lectiu (autocars i autobusos)***

El trànsit col·lectiu és el del servei turístic i discrecional i el comercial del Port. Existeix una forta saturació de vehicles de transport col·lectiu a l'estiu.

Tant en les zones d'aturada per càrrega i descàrrega de turistes (servei d'autobús, servei de taxi, tren turístic) com en els serveis de càrrega-descàrrega de comerços i restaurants es necessita una clarificació i adequació per no sobreposar-se i donar un bon servei.

Malgrat el pas de camions del Port carregats amb carbó és obligat per les rondes, evitant el pas pel nucli turístic, s'han detectat algunes queixes a l'incompliment d'aquesta norma.

LE 2: Resoldre la gestió dels serveis ambientals del municipi, millorant els processos administratius i normatius medi ambientals que s'apliquen.

**OBJ. 2** Definir noves normatives adequades al rigor medi ambiental que vol assolir el municipi. Fent possible el sistema continuat de revisió i de seguiment en la seva correcta aplicació. (En temes de control de residus, de renous, d'ocupació de via pública, de connexions de residuals, de compliment urbanístic, d'ecoetiqueta...)

**OBJ. 3** Definir i establir les relacions municipals amb les empreses dels serveis medi ambientals per tenir el control i el seguiment necessaris dels paràmetres que afecten la gestió medi ambiental del municipi. (En l'explotació i manteniment de les platges, en la recollida de residus, en la gestió de zones verdes...)

LE 4: Resoldre la mobilitat i les deficiències del trànsit del municipi.

**OBJ 5.** Dotar d'estacionament adequat al transport col·lectiu. Ubicar les places d'aparcament dels vehicles col·lectius (autobusos i càrregues-descàrregues) de forma que no dificultin el trànsit, ni l'accés al nucli.

**OBJ 6.** Dotar d'estacionament adequat al transport privat. Millorant les deficiències d'estacionament en quant a ubicació, places i acondicionament.(Cotxes, bicicletes,...)

#### *punts febles-riscs*

- Cal també contemplar la incidència de l'activitat portuària sobre el trànsit del municipi.
- Manca un espai d'aparcament per servei col·lectiu, així com un control de l'accés públic i discrecional de transport col·lectiu al municipi.

#### *punts forts-opportunitats*

- Existeix una bona xarxa de transport públic que comunica el municipi amb Palma ciutat i les platges del Nord.

### **3. Aparcament.**

PLACES D'APARCAMENT		Dèficits
Cotxes	De 200 a 1.000 -Titularitat Pública	-Falten 2000 estacionaments -1.000 de forma permanent a la zona del Port
Motos	De 5 a 10 -La resta d'aparcament no està definit especialment	-500 de forma permanent a la zona d'Alcúdia -500 de forma estacional
Camions i Autocars	Sense definir	

Font: Ajuntament d'Alcúdia.

La problemàtica de l'aparcament es centra en els accessos a les platges i en la carretera d'Artà. La manca de reserves d'aparcament als punts d'atracció turística (platges, hotels, Port,...) i la manca d'informació en la senyalització per accedir a aquestes zones d'aparcament creen un sistema d'estacionament confús i congestionat.

#### *punts forts-opportunitats*

- S'han habilitat solars buits com aparcaments darrera la primera línia de mar.
- S'ha millorat l'acondicionament d'alguns aparcaments del Port d'Alcúdia

#### *punts febles-riscs*

- Existeix manca d'aparcaments al nucli urbà i d'accés a la platja.
- S'han habilitat espais com aparcament al nucli urbà d'una forma provisional.

- Existeix una demanda de places d'aparcament al municipi.

**LE 1:** Informar a la població resident i a la població turista dels problemes medi ambientals, conscienciant-los dels aspectes que condicionen la qualitat ambiental del Municipi.

**OBJ 1.** Incorporar la discussió medi ambiental en la política del municipi (en la planificació urbanística del municipi, la desclassificació de sòl urbanitzable no executat, en l'impacte visual de volums disconformes, en la regeneració de platges, en les noves edificacions, en la redacció de noves ordenances, correcció de la normativa existent, redacció de normativa particular de renous, coordinació dels projectes del Pla Mirall i altres actuacions d'embelliment, etc...) i formar als tècnics municipals en matèria ambiental.

## APARTAT 4

### PROJECTES PREVISTOS

Alcúdia té previstos o en funcionament una sèrie d'actuacions d'embelliment, de millora o de gestió que és important referir en aquest capítol.

#### Alcúdia Municipi Ecoturístic

Alcúdia té la declaració de Municipi Ecoturístic. Les finalitats d'aquest distintiu ecoturístic són:

1. Aconseguir la participació ciutadana activa i compromesa dels empresaris turístics en el projecte de reconeixement d'Alcúdia com Municipi Ecoturístic.
2. Aconseguir que el projecte tingui un efecte multiplicatiu sobre tots els hotels i establiments turístics de la zona.
3. Conscienciar als empresaris de que l'obtenció del distintiu ecoturístic reportarà avantatges econòmiques i de prestigi.
4. Es negociarà amb TT.OO. l'inclusió del distintiu ecoturístic en el catàleg de vendes.

Aquesta declaració estableix unes accions en el Pla Pilot d'Actuació. Les reproduïm en el quadre següent:

### PLA PILOT D'ACTUACIONS. ALCÚDIA MUNICIPI ECOTURÍSTIC

#### ACCIONS GLOBALES

<b>1. Actuacions de Control i mesures correctores específiques.</b>	<ul style="list-style-type: none"> <li>-Realització d'auditoria mediambiental</li> <li>-Creació de centre de protecció mediambiental</li> <li>-Definició programa mediambiental</li> <li>-Recollida selectiva de residus urbans</li> <li>-Control integral de plagues</li> <li>-Pla Especial d'abocaments de deixalles</li> <li>-Remodelació Publicitària</li> </ul>
<b>2. Parcs Municipals, camins i camins rurals.</b>	<ul style="list-style-type: none"> <li>-Pla d'Ordenació i gestió de La Victòria i el Puig de Sant Martí</li> <li>-Recuperació dels camins de muntanya</li> <li>-Recuperació parets de pedra i acondicionament de voravia arbrada de trànsit peatonal</li> </ul>
<b>3. Patrimoni, Centre Històric</b>	<ul style="list-style-type: none"> <li>-Acció global de recuperació i revalorització</li> </ul>

<b>Artístic, zona Arqueològica i zona d'influència.</b>	
<b>4.La zona turística d'Alcúdia.</b>	4a. Estudi i tractament de la zona dels Llacs i Canals, i la costa, depuració i abocaments de les aigües residuals
	4b. Millora d'accessibilitat de la zona turística
	4c. Peatonalització d'àrees de relació cívica de la zona turística
	4d. Infraestructures d'urbanització i d'equipament de la zona turística
	4e. Instal.lacions esportives/culturals i acondicionament de zones verdes de la zona turística
<b>5. Zona Nord, Torremayor i Alcanada.</b>	<ul style="list-style-type: none"> <li>- Millora xarxa viària secundària.</li> <li>- Completar les infraestructures d'urbanització.</li> <li>- Acondicionar zones deportives.</li> <li>- Acondicionar les zones verdes públiques.</li> <li>-</li> </ul>

Font: Ajuntament d'Alcúdia. Memòria justificativa del Pla Pilot d'Actuació d'Alcúdia. Municipi Ecoturístic.

### **El Pla d'Excel·lència Turística 1997**

El Pla d'Excel·lència Turística 1997 defineix per Alcúdia una sèrie d'objectius a assolir:

- La generació de nous espais públics vora el mar
- La renovació dels espais públics
- La necessitat de renovació de les edificacions existents
- La creació d'*Àrees Centrals*
- El tractament urbanístic i paisatgístic dels espais intersticials
- La integració d'aquesta zona turística amb els espais naturals propers: s'Albufereta, Punta de Manresa i la Victòria. En aquest sentit, el manteniment de les característiques ambientals i de l'actual equilibri ecològic existent entre medi natural i activitat turística ha de ser un objectiu prioritari en el disseny de les futures estratègies turístiques de la zona.

### **El Pla Mirall**

El Pla Mirall parteix d'una iniciativa del Govern Balear de fer un Pla d'embelliment i de millora. Té tres eixos d'actuació principals:

1. Actuacions destinades a la millora de les infraestructures de les zones del POOT
2. Actuacions destinades a la millora d'infraestructures i relacions entre les zones POOT
3. Actuacions d'embelliment de la propietat privada bàsicament

### **Pla Estratègic 2020**

La idea d'enllestir un Pla Estratègic per Alcúdia va sorgir de la preocupació per consolidar els nivells d'activitat econòmica assolits pel municipi i per tractar de determinar quines haurien de ser les grans línies d'actuació en el futur.

L'objectiu central es: "Consolidar Alcúdia com a veritable municipi Ecoturístic, d'elevat nivell de vida, tant pels residents com pels turistes que compagini activitat econòmica amb respecte al medi ambient. Posicionar-la com a capital turística amb personalitat pròpia arrelada al país i amb criteris de sostenibilitat."

L'idea central es: RECONDUÏR EL CREIXEMENT. És possible millorar el nivell econòmic i la qualitat de vida dels residents sense creixements quantitius addicionals i sense consumir més recursos escassos.

La consecució de l'objectiu central i dels objectius específics que se'n deriven, s'articularien en torn a les següents línies estratègiques:

- Línia estratègica 1. "Alcúdia Referent Institucional-Lideratge Institucional".
- Línia estratègica 2. "Alcúdia Sostenible".
- Línia estratègica 3. "Alcúdia tot l'any".
- Línia estratègica 4. "Alcúdia destí d'excel·lència turística".
- Línia estratègica 5. "Alcúdia poble amb qualitat de vida".

#### *punts febles-riscs*

- Les futures intervencions en el port o a la zona de GESA hauran de tenir cura de l'impacte paisatgístic que puguin ocasionar.

#### **Recomanacions de transport.**

#### **Actuacions previstes.**

#### **C-713 Alcúdia-Port d'Alcúdia.**

Es una carretera que passarà pròximament a titularitat municipal. S'estima necessària la construcció d'un nou passeig peatonal adossat a la carretera.

El tram restant (avinguda Prínceps d'Espanya, Auditori- Creu del Terme ) requereix un acondicionament i el desenvolupament d'un Pla d'Ordenació de l'Arc Sud amb dotació d'aparcaments, zones verdes i un passeig peatonal que enllaça amb el passeig de la Victòria.

#### **C-712 Alcúdia-C'an Picafort**

Es una carretera de titularitat del Govern Balear. Efectivament, s'estima necessària una actuació global que contempla :

- Millora del nivells de seguretat vial i augment de la fluïdes del tràfic.
- Formació de pas de vianants elevats per accedir a la platja des de la zona hotelera.
- Construcció d'un carril de bicicleta.

#### **Reforma i ampliació dels Anglesos**

Es necessària, si bé la seva reforma (amb objecte de reformar un carril de bicicleta i un passeig peatonal ) que correspon al Govern Balear, titular de la carretera.

#### **Formació d'un vial secundari posterior al AS11 i habilitació d'una via entre la carretera de Sa Pobla i l'Avinguda Tucan.**

Les NNSS ja preveuen l'ampliació del Camí des Puig en un vial de 7m amb sengles passeigs peatonals (de 105m i 4m). Aquesta actuació es completa amb els accessos a les Avingudes de Pere Mas i Reus i Tucan des de la Variant des Murterà.



Amb el fi de descongestionar al màxim la C-712 i l'Avinguda Pere Mas reus s'estima efectivament necessària donar continuïtat al Camí des Puig a través del complex Bellevue enllaçat amb el vial sense asfaltar fins arribar al PM-343 (Ctra de Sa Pobla).

No s'estima factible la formació d'un vial paral·lel a Pere Mas i Reus per l'existència del Llac Menor i del Gran Canal. De totes maneres, la urbanització del Llac Menor se està acondicionant actualment i existeixen diversos carrers paral·lels que quedaran en bon estat (Av. de Noruega, Av. Del Casino, Av. Mèxic, Av. Argentina) .

Finalment s'estima necessària l'ampliació de la carretera PM 343 en el tram compres entre la rotonda de la Variant des Murterà i la C-712.

### **Actuacions del Pla Pilot Alcúdia Municipi Ecoturístic**

- Recuperació dels camins de muntanya
- Recuperació parets de pedra i acondicionament de voravia arbrada de trànsit peatonal
- Millora d'accessibilitat de la zona turística
- Peatonalització d'àrees de relació cívica de la zona turística

### **Auditoria ambiental a les activitats industrials d'Alcúdia**

(Font : Síntesis, recomendaciones. Ambient: gestió i recursos).

Aquesta auditoria ambiental de 1997 estableix recomanacions a les activitats industrials, especialment a l'activitat portuària, al transport, i a la gestió de les activitats industrials que afecten principalment la bona qualitat mediambiental del municipi. Reproduïm el quadre de conclusions de l'auditoria. Les recomanacions objecte d'aquesta auditoria seran recollides en les línies estratègiques i en el Pla d'Acció.

## **AUDITORIA AMBIENTAL A LES ACTIVITATS INDUSTRIALS D'ALCÚDIA ANALISI DE LES INCIDÈNCIES GENERADES SOBRE EL SECTOR TURÍSTIC**

### **CONCLUSIONS**

1. Es considera que l'activitat industrial del municipi és compatible amb el desenvolupament d'una activitat turística en un entorn ambiental adequat, essent a més necessària per l'equilibri econòmic i social d'Alcúdia.	2. Existeixen diverses incidències negatives de l'activitat industrial sobre l'activitat turística, considerant-se que les més importants corresponen a aspectes relacionats amb l'ordenació territorial, per falta de disponibilitat d'una àrea industrial.
3. Existeixen freqüents instal·lacions industrials disperses per tot el municipi que han d'agrupar-se en una àrea industrial.	4. El document aporta unes recomanacions per la millora de la qualitat ambiental del municipi i de l'excel·lència turística.
5. En la línia de Alcúdia. Municipi Ecoturístic, s'ha de promoure una millora del comportament ambiental de totes les activitats, considerant-se adequat l'ús de l'instrument de gestió de l'auditoria ambiental.	6. Es considera necessari que l'auditoria ambiental formi part dels sistemes de gestió de les activitats industrials, especialment a la producció i transport d'energia elèctrica de GESA, REPSOL-BUTANO i l'activitat portuària.
7. És necessària la implicació de tota la societat, amb instruments que en fomentin la formació i conscienciació.	8. També es requereix una adequada programació i coordinació entre els diferents estaments sectorials de l'administració.
9. Es considera adequat establir un <b>Pla d'Acció Ambiental</b> del municipi que	10. També és necessària la realització d'una <b>auditoria ambiental</b> , especialment

desenvolupi les propostes d'aquesta auditoria. **de l'activitat turística**, que completi aquells aspectes que no ha estat objecte d'aquest estudi.

Font: Ajuntament d'Alcúdia. Síntesis, recomendaciones. Ambient: gestió i recursos.

## **CAPÍTOL 3. VECTORS AMBIENTALS**

### **Apartat 1. Residus**

1. Volums generats
2. Recollida
3. Tractament

### **Apartat 2. Contaminació atmosfèrica**

1. Aire
2. Renous

### **Apartat 3. Contaminació del Litoral**

1. Qualitat de les aigües
2. Abocaments
3. Neteja i regeneració de platges

### **Apartat 4. Abastament d'aigua**

1. Característiques del subministrament
2. Volums servits
3. Qualitat de l'aigua servida

### **Apartat 5. Aigües residuals**

1. Avaluació del volum d'aigües residuals domèstiques
2. Caracterització de la xarxa de clavegueram i sanejament autònom
3. Tractament i depuració
4. Balanç d'aigua

### **Apartat 6. Energia**

### **Apartat 7. Medi Natural**

## APARTAT 1 RESIDUS

En l'estudi dels residus en la gestió ambiental s'han de conèixer els volums generats, quina recollida se'n fa i quin tractament se'n deriva. Els residus d'una zona turística necessiten una diferenciació per temporades i per tipus de residu. Els volums generats en temporada Alta són diferents als generats en temporada Baixa. No significa que siguin majors si no que són de tipus diferent i també es generen volums diferents.

Coneixent aquestes dades es poden preveure punts febles i punts forts en la gestió dels residus i proposar millores al servei. Són objectius d'una correcta gestió : la recollida selectiva i l'aprofitament dels recursos existents.

### 1. Volums generats

RECOLLIDA DIÀRIA AL MUNICIPI.					
Tipus de residus	Total diària T.A.	Total diària T.B.	Totals	kg / persona i dia T.A.	kg / persona i dia T.B.
Domiciliar *	14.197 Tm	5.603 Tm	19.800 Tm	1,4 Kg	2,2 Kg
Vidre *			441.465 kg		
Paper/ cartró **			530.784 kg		
Deixalles	--			--	

Font: Ajuntament i Equip tècnic.

- per tot el municipi per Temporada Alta (de maig a octubre) una població de 58.500 persones i una població en Temporada Baixa (novembre a abril) de 15.000 persones).

Observant les dades de la recollida diària dels residus l'any 1999 podem veure que tant en Temporada Alta com en Temporada Baixa la generació de residus és alta si es té en compte que els ratios de generació de residus domèstics considerats habituals per una població com la que té Alcúdia es troben al voltant de 0,80 kg/habitant i dia, en contra dels 1,4 o 2,2 kg/habitant i dia

#### *punts febles-riscs*

- A primera línia, dins dels casc urbà així com en el port els contenidors són insuficients.
- Es produeix un abocament de runes incontrolat a la zona de Maristany i a solars localitzats a segona línia.
- Hi ha una sèrie de residus particulars amb característiques especials que no estan subjectes a un pla de recollida de residus separats (fluorescents, pintures, dissolvents, material elèctric, material metàl·lic, tetrabrik, productes de neteja, plàstic, ...).

#### *punts forts-opportunitats*

- Existeix una bona disposició per part de l'Ajuntament per a realitzar una recollida de residus eficient, s'ha actualitzat i reforçat el pla de recollida a primera línia.
- L'oferta de recollida selectiva s'ha ampliat.
- Es realitza una recollida selectiva personalitzada de vidre i paper per als comerços del casc antic d'Alcúdia i zona peatonal del Port d'Alcúdia.

LE2: Resoldre la gestió dels serveis ambientals del municipi, millorant els processos administratius i normatius mediambientals que s'apliquen.

**OBJ. 1** Fer complir la normativa vigent, essent molt estrictes en el seu compliment.

**OBJ. 2** Definir noves normatives adequades al rigor medi ambiental que vol assolir el municipi. Fent possible el sistema continuat de revisió i de seguiment en la seva correcta aplicació. (En temes de control de residus, de renous, d'ocupació de via pública, de connexions de residuals, de compliment urbanístic, d'ecoetiqueta...)

**OBJ. 3** Definir i establir les relacions municipals amb les empreses dels serveis medi ambientals per tenir el control i el seguiment necessaris dels paràmetres que afecten la gestió mediambiental del municipi. (En l'explotació i manteniment de les platges, en la recollida de residus, en la gestió de zones verdes...)

## 2. Recollida

En l'estudi de la recollida dels residus s'ha de conèixer el volum recollit, de quina forma es fa la recollida, amb quina freqüència, si els punts de recollida són suficients i adequats, si es troben en bon estat, etc...

RECOLLIDA DELS RESIDUS.	
Tipus de residu	Entitat responsable
Domiciliar	LUMSA
Vidre	LUMSA
Paper/ cartró	LUMSA
Piles	ECORECICLING
Deixalles	LUMSA
Neteja viària	LUMSA
Llaunes	DEIXALLES
Oli Mineral	DI NUNCIO
Oli Vegetal	DI NUNCIO-ECORECICLING

Font: Ajuntament d'Alcúdia. LUMSA.

Les freqüències de recollida dels residus estan expressats en el següent quadre:

FREQUÈNCIA DE RECOLLIDA DELS RESIDUS. Dins l'Àmbit.					
Tipus de residu	Temp. Alta	T. Baixa	Contenidors	Vehicles	nºconten
Domiciliar	Diària	Diària	CP	CE	1.318
Comercials	Diària	Diària	CP	CE	
Llaunes	Variable	Variable	CP	--	34
Vidre	Semanal	Variable	CP		185*
Olis (min i veg)	Variable	Variable	CP		5
Paper / cartró	Semanal	Variable	CM		87*
Piles	Variable	Variable	CP i CM		64*
Deixalles	Semanal	Variable	CO	OT	-
Neteja viària	Diària	Diària	--	Varis	--

Font: Ajuntament d'Alcúdia

CP= contenidor de plàstic    CF= contenidor de fibra    CM= contenidor metàl·lic  
CE= camió compactador    OT= camió volquet i grua    CO= contenidor d'obra

Distints tipus de contenidors de Vidre \* = Contenidors de 2.500 l + 1.100 l + 120 l

Distints tipus de contenidors de Paper \* = Contenidors de 2.500 l + 800 l.

Distints tipus de contenidors de Piles \* = Contenidors per comerços + parcs verds.

En 1999 a Alcúdia es varen recollir 441.465 Kg. de vidre que representen un increment del 27,3% respecte a l'any anterior. De paper i cartó es varen recollir 530.784 Kg. que corresponen a un increment del 18,8% respecte a 1998.

Així mateix la gestió dels residus s'ampliat i dona abast totes les diferenciacions possibles, mancant en alguns serveis que encara no funcionen a nivell de tota l'illa de Mallorca.

	<b>RSU (Tn/any)</b>	<b>VIDRE Kg./any</b>	<b>PAPER/CARTÓ Kg./any</b>
<b>1997</b>	17.080,79	310.384	383.253
<b>1998</b>	17.668,50	346.629	446.563
<b>1999</b>	19.888,66	440.465	530.784

Font: Ajuntament d'Alcúdia.

### **Neteja viària**

La neteja viària es realitza diàriament tant en temporada Alta com en temporada Baixa. El servei es fa a tot el sòl urbà i amb dotació de grenadores mecàniques bàsicament.

La gestió d'aquest servei és municipal i sota l'empresa LUMSA.

Tipus de contenidors i camions de recollida per Neteja Viària-Freqüència diària-setmanal	
Camió cisterna	1
Grenadores mecàniques	6
Màquines bufadores	1
Furgoneta	1
Moto aspiradora	1

Font: Ajuntament d'Alcúdia.

LE 1: Informar a la població resident i a la població turista dels problemes medi ambientals, conscienciant-los dels aspectes que condicionen la qualitat ambiental del Municipi.

**OBJ 3.** Fer campanyes d'informació potenciades per l'Ajuntament, explicant les propostes medi ambientals que puguin incorporar a la població en la discussió i complicitat de la qualitat medi ambiental; en la recollida de residus, l'estalvi energètic, l'ús de transports alternatius al cotxe,...

LE2: Resoldre la gestió dels serveis ambientals del municipi, millorant els processos administratius i normatius medi ambientals que s'apliquen.

**OBJ. 3** Definir i establir les relacions municipals amb les empreses dels serveis medi ambientals per tenir el control i el seguiment necessaris dels paràmetres que afecten la gestió medi ambiental del municipi. (En l'explotació i manteniment de les platges, en la recollida de residus, en la gestió de zones verdes...)

LE 3: Resoldre les deficiències dels serveis ambientals del municipi, per tal d'assolir un estalvi de recursos naturals i una reducció de la contaminació, millorant els serveis actuals.

**OBJ. 5** Fer efectiva la recollida selectiva tant per la indústria turística com per la població resident.

### 3. Tractament

El tractament que es fa dels residus està expressat en el següent quadre:

TRACTAMENT DELS RESIDUS			
Tipus de residu	de Tractament	Entitat responsable	Localització
Domèstic	De l'Ajuntament a estació de transferència.	T.M Alcúdia	
Comercial	--	--	--
Vidre	Reciclatge	ANFEVI	Península
Paper / cartró	Reciclatge	Papereres	Palma-Península

Àmbit municipal. Font: Ajuntament d'Alcúdia.

En quant al tractament dels residus de forma separativa la insularitat n'és un agreujant ja que s'hi ha d'afegir el cost del transport fora de l'illa, donat que no existeix tractament de vidre ni del paper i altres deixalles a l'illa.

Malgrat aquestes dificultats, el municipi ha emprès tasques per la correcta **Recollida Selectiva**, segons el reglament per a l'obtenció del **Distintiu "Ecoturístic"** per a establiments hotelers reproduïm a continuació els requisits a assolir en quant a la recollida de residus.

#### "...2. Reducció de fems i recollida selectiva.

Es reduirà la producció de fems, evitant-se els productes d'un sol ús. Es farà una recollida selectiva dels fems, amb la disposició de contenidors adients per a cada tipus de material (vidre, paper, piles, olis, etc.), sempre que el seu reciclatge sigui possible. L'Ajuntament informarà als usuaris dels productes la recollida selectiva dels quals sigui viable.

La cambra dels fems haurà d'estar degudament condicionada.

#### Recomanacions

a. Es reduirà la producció de fems, fent servir envasos retornables, preferentment de vidre i cartó, renunciant als productes de llauna. S'insistirà davant els diferents proveïdors perquè vagin substituint els envasos i només seran acceptats a l'economat tots els que de moment, no tinguin alternativa.

b. S'eliminaran les porcions individuals (confitures, maionesa,...), plats, tassons i coberts de plàstic.

S'evitaran els productes d'un sol ús (motlles de cuina, plàstic per a conservar, etc.), utilitzant materials d'ús continuat. S'utilitzaran productes amb gens o amb el mínim envasament o embalatge.

En els casos en què s'hagin d'utilitzar envasos no retornables es dipositaran dins contenidors especials per a la seva posterior transformació en matèria prima destinada a la indústria del vidre.

c. La cambra dels fems haurà de ser suficientment gran i haurà d'estar tancada; preferiblement estarà refrigerada per evitar problemes de pudors.

Les restes de jardineria hauran de ser recollides dins bosses que es col·locaran devora els contenidors.

d. Serà obligatori disposar de contenidors per a recollir els olis de cuina, per al seu posterior reciclatge."

LE 1: Informar a la població resident i a la població turista dels problemes medi ambientals, conscienciant-los dels aspectes que condicionen la qualitat ambiental del municipi.

OBJ 1 Incorporar la discussió mediambiental en la política del municipi (en la planificació urbanística del municipi, la desclasificació del sol urbanitzable no executat, en l'impacte visual de volums disconformes, en la regeneració de platges, en les noves edificacions, en la redacció de noves ordenances, correcció de la normativa existent, redacció de normativa particular de renous, coordinació dels projectes del Pla Mirall i altres actuacions d'embelliment...) i formar als tècnics municipals en matèria ambiental.

OBJ 3 Fer campanyes d'informació potenciades per l'Ajuntament, explicant les propostes medi ambientals que puguin incorporar a la població en la discussió i complicitat de la qualitat medi ambiental; en la recollida de residus, l'estalvi energètic, l'ús de transport alternatius al cotxe...

LE 2: Resoldre la gestió dels serveis ambientals del municipi, per tal d'assolir un estalvi de recursos naturals i reducció de la contaminació, millorant els serveis actuals.

OBJ 1 Fer complir la normativa vigent, essent molt estrictes en el seu compliment.

OBJ 2 Definir noves normatives adequades al rigor medi ambiental que vol assolir el municipi fent possible el sistema continuat de revisió i de seguiment en la seva correcta aplicació. (En temes de control de residus, renous, ocupació de via pública, compliment urbanístic, ecoetiqueta...)

## APARTAT 2 CONTAMINACIÓ ATMOSFÈRICA

### 1. Aire

No hi ha controls d'inmissions ni d'emissions per part de l'Ajuntament a la zona, però sí hi ha controls per part de la central elèctrica des Murterà i per par de la Conselleria de Medi Ambient. Tots els controls realitzats estan per davall dels límits que marquen les directrius europees.

#### *punts forts-opportunitats*

- *La qualitat de l'aire a tota la zona.*

Aparentment no hi hauria d'haver problemes destacables en aquest aspecte, però els residents del Municipi demostren les seves queixes en dos aspectes puntuals:

- les olors provocades per l'estació depuradora
- i l'olor derivada dels abocaments d'aquesta depuradora.

#### *punts febles-rics*

- *L'estació des Murterà és un potencial risc de contaminació molt prop del municipi.*

## 2. Renous

L'activitat que es desenvolupa en aquest Municipi, com a quasi totes les destinacions turístiques de les illes, crea problemes en aquest aspecte. La diversificació d'usos que vol fer la gent d'un mateix municipi és la problemàtica principal.

El trànsit, que circula per dintre del casc urbà, és un altre motiu de queixa de la gent que cerca tranquil·litat. El renou més molest és el provocat per les motos, que circulen a gran velocitat pel centre de les zones urbanes.

### *punts febles-rics*

• *El renous provocats per l'activitat turística i per el trànsit motiven les queixes de la gent que resideixen i estiuegen al municipi.*

Els renous al municipi d'Alcúdia són regulats per una ordenança municipal, amb l'objectiu de regular l'actuació municipal amb vista a la protecció de les persones i els béns, contra les agressions produïdes per les manifestacions més representatives de l'energia acústica, els renous i les vibracions. Aquesta és una ordenança municipal sense perjudici de les prescripcions aplicables en virtut del Reglament d'Activitats Molestes, Insalubres, Nocives i Perilloses, i complementa les disposicions transitòries recollides en el *Decret 20/1987*.

### *punts forts-opportunitats*

• *Hi ha una ordenança de renous reguladora del tema.*

A l'ordenança es fa una primera classificació del renou en funció de les característiques ambientals:

#### 1. Segons la seva situació:

- **Nivell d'Emissió:** nivell de pressió acústica originat per una font sonora.
  1. Nivell d'Emissió Intern
  2. Nivell d'Emissió Extern
- **Nivell de Recepció:** nivell de pressió acústica que hi ha a un lloc determinat, originat per una font sonora que funciona en un emplaçament diferent.
  1. Nivell de Recepció Intern
  2. Nivell de Recepció Extern

#### 2. Segons la variació del renou en el temps:

- **Renou Continu:** el que es manifesta ininterrompudament.
  1. Renou Continu Uniforme
  2. Renou Continu Variable
  3. Renou Continu Fluctuant
- **Renou Esporàdic:** el que es manifesta interrompudament.
  1. Renou Esporàdic Intermitent: el que es repeteix en més o menys exactitud
  2. Renou Esporàdic Aleatori

#### 3. Renou de Fons: nivell de renou que hi ha a un determinat ambient o recinte.



Els nivells sonors màxims del municipi són:

NIVELL SONOR MÀXIM	Nivell sonor exterior màxima en dB		Nivell sonor interior màxim en dB	
	Dia	Nit	Dia	Nit
Residencial-Habitatges	55	45	35	30
A Habitacions			30	25
Turístico-Comercial	55	55	55	55
Docent	55	45	45	40
Sanitària	50	40	35	30
Industrial	65	55	60	60

Dels articles generals es poden destacar:

En els recintes interiors dels establiments oberts al públic, els titulars de les activitats estaran obligats a l'adopció de les mesures d'insonorització necessària per a evitar que el nivell de renou de fons existent pertorbi l'adequat desenvolupament d'aquestes o ocasioni molèsties als assistents, d'acord amb els valors determinats a les taules.

Es podrà autoritzar als establiments turístics d'hostaleria activitat musical complementària, només per a amenització del seus propis clients. Aquesta autorització i els seus condicionants els regularà anualment la corporació municipal i en qualsevol cas el seu horari es circumscriurà fins a les 24 hores.

Es prohibeix la instal·lació d'altaveus i qualsevol aparell reproductor musical a l'exterior dels establiments, a les terrasses d'aquests i a qualsevol altre recinte no tancat i degudament insonoritzat segons el que disposa l'ordenança.

Són els articles 20, 21, 22, 23, 24,25, que fan referència al problema del trànsit. D'aquests articles podem destacar:

Tot vehicle de tracció mecànica haurà de tenir bones condicions de funcionament el motor, la transmissió, carrosseria i d'altres òrgans capaços de produir renous i vibracions, i especialment el dispositiu silenciador dels gasos d'escapament. Es prohibeix la circulació de vehicles a motor amb l'anomenat "escapament lliure".

Queda prohibit l'ús de botzines o qualsevol altre senyal acústica dins del perímetre del sòl urbà, a excepció de perill d'atropellament o col·lisió.

Els límits superiors admissibles per als renous comesos pels vehicles seran:

<b>VEHICLES AUTOMÒBILS A DUES RODES</b>	Valors en dB
Ciclomotor	80
Motor dos temps per cilindrada, superior 50 cm <sup>3</sup> igual 125 cm <sup>3</sup>	82
Motor quatre temps, superior a 125 cm <sup>3</sup>	84
Motor quatre temps, superior a 50 cm <sup>3</sup> , inferior o igual a 125 cm <sup>3</sup>	82
Motor quatre temps, superior a 125 cm <sup>3</sup> , inferior o igual a 500 cm <sup>3</sup>	84
Motor quatre temps, superior a 500 cm <sup>3</sup>	86
<b>Vehicles automòbils a tres rodes, cilindrada superior a 50 cm<sup>3</sup></b>	85
<b>VEHICLES DE QUATRE O MÉS RODES</b>	
Transport de persones, fins a nou places	82
Transport de persones, més de nou places, pes inferior a 3,5 t.	84
Transport de mercaderies, pes inferior a 3,5 t.	84

Transport de mercaderies, pes superior a 3,5 t.	89
Transport de persones, més de nou places, pes superior a 3,5 t.	89
Transport de persones, més de nou places, potència igual o superior a 200 cv	91
Transport de mercaderies, potència igual o superior a 200 cv	91

Totes les infraccions de les normes del decret seran sancionades. Es consideren persones responsables, a l'efecte del procediment sancionador:

- A l'efecte de sancions econòmiques, els autors materials dels renous o els propietaris dels vehicles o instruments que els produeixin.
- A l'efecte de les sancions econòmiques per titularia de l'establiment, de les de tancament temporal o si pertoca per a la cancel·lació no sancionadora de la llicència d'activitat i obertura, els titulars de dret o de fet dels establiments en què es produeixin les alteracions presumptament sancionables.

Serà funció dels Serveis Tècnics Municipals competents i dels agents de la Policia Local que tinguin assignades aquestes funcions, l'exercici de la funció inspectora i de policia que garanteixin el compliment de les disposicions de l'ordenança.

Les infraccions tenen la següent classificació i sanció:

- Infraccions LLEUS, amb multa fins a 10.000 ptes.
- Infraccions GREUS, amb multa de 10.000 fins a 50.000 ptes.
- Infraccions MOLT GREUS, amb multa de 50.000 a 100.000 ptes., clausura temporal o definitiva de l'activitat.

LE 2: Resoldre la gestió dels serveis ambientals del municipi, millorant els processos administratius i normatius medi ambientals que s'apliquen.

OBJ 2: Definir noves normatives adequades al rigor medi ambiental que vol assolir el municipi. Fent possible el sistema continuat de revisió i de seguiment en la seva correcta aplicació. (En temes de control de residus, de renous, d'ocupació de via pública, de connexions de residuals, de compliment urbanístic, d'ecoetiqueta...)

OBJ. 3: Definir i establir les relacions municipals amb les empreses dels serveis medi ambientals per tenir el control i el seguiment necessaris dels paràmetres que afecten la gestió medi ambiental del municipi. (En l'explotació i manteniment de les platges, en la recollida de residus, en la gestió de zones verdes...)

## APARTAT 3

### CONTAMINACIÓ DEL LITORAL

#### 1. Qualitat de les aigües

La Directiva Europea 76/160/CEE (adaptada al Decret 734/1988), modificada per la Directiva 91/692/CEE obliga als estats membres a presentar tots els anys un informe de síntesi sobre les aigües de Bany i les seves característiques més significatives.

La valoració de la qualitat de les aigües de bany es realitza en funció de valors imperatius que s'han de respectar obligatòriament i d'uns valors guia més estrictes de 5 paràmetres: dos microbiològics (coliformes fecals i coliformes totals) i tres físics químics (olis minerals, substàncies tensoactives i fenols). També preveu una freqüència mínima de mostra.

La qualificació sanitària de les aigües de bany de les platges corresponents al municipi es de excel·lent o grau 2 segons l'estudi del Ministeri de Sanitat i consum de l'any 1999. El grau 2, s'otorga a les aigües aptes pel bany, de molt bona qualitat, i el grau 1 per aquelles aptes pel bany, de bona qualitat.

L'empresa EMSA dur a terme controls quincenals de la qualitat del aigua ( 14 punts de control) i la arena (10 punts de control). Igualment, la Conselleria de Sanitat efectua revisions quincenals a les aigües de bany.

Un factor a tenir en compte en aquest municipi és la descàrrega de les aigües de l'Albufera dins la Badia d'Alcúdia. Aquest fet té una influència notable en la producció de les aigües de la Badia, degut als continus aportats de nutrients. L'Albufera té una superfície de 24km<sup>2</sup>, amb una fondària mitjana de 50-60cm, que dona un volum aproximat de 120.000-140.000 m<sup>3</sup>. En canvi, la superfície de la Badia d'Alcúdia és propera als 156km<sup>2</sup>, i suposant una fondària mitja de 20.24m obtenim un volum de 3.167 millions de m<sup>3</sup>. Al comparar ambdós volums trobam un ratio de 24.000 a 1. Aquesta dilució és la causant de la homogeneïtat halina que s'observa a la Badia.(1)

(1) Font: Las medusas de las Islas Baleares. Ecosistema y Escifomedusas de la Bahía de Alcúdia. Informe final.

LE 2: Resoldre la gestió dels serveis ambientals del municipi, millorant els processos administratius i normatius medi ambientals que s'apliquen.

OBJ 1: Fer complir la normativa vigent, essent molt estrictes en el seu compliment

OBJ. 3: Definir i establir les relacions municipals amb les empreses dels serveis medi ambientals per tenir el control i el seguiment necessaris dels paràmetres que afecten la gestió medi ambiental del municipi. (En l'explotació i manteniment de les platges, en la recollida de residus, en la gestió de zones verdes...)

## 2. Abocaments

Els abocaments a la mar procedeixen, principalment, de les embarcacions amarrades al Port i al Club Nàutic d'Alcúdia, de les embarcacions que fondegen enmig de la Badia i a les cales, i de l'emissari submarí municipal. A més trobam els efectes de la descàrrega d'aigües provinents de L'Albufera. Les fortes pluges de la tardor de l'any 1996, provocaren un increment dels nivells de coliformes per una sobtada descàrrega d'aigües eutròfiques. Aquest fet conduïa a la pèrdua de la bandera blava de la platja d'Alcúdia a l'any 1997.

El següent quadre esquematitza els problemes generats pels abocaments incontrolats a les aigües somes i amb poc hidrodinamisme característiques de les zones que envolten el port esportiu i el port comercial d'Alcúdia.

Instal·lació	Acció ambiental	Afectació
Port d'Alcúdia Club Nàutic	Abocament d'hidrocarburs i olis	Comunitats planctòniques, bentòniques i qualitat de l'aigua
	Abocament d'aigües residuals	Comunitats planctòniques, bentòniques i qualitat de l'aigua
	Abocament de residus sòlids	Comunitats planctòniques, bentòniques i qualitat de l'aigua
	Canvis en la dinàmica litoral	Platges
Emissari	Abocament d'aigües residuals Depurades.	Comunitats planctòniques, bentòniques i qualitat de l'aigua
Fondeig d'embarcacions	Abocament d'aigües residuals, Residus sòlids i desarrelament De praderes de fanerògames	Comunitats planctòniques, bentòniques i qualitat de l'aigua

El conveni MARPOL, aprovat pel Reial Decret de 438/1994 del 11 de març, implica un elevat grau de compromís en la prohibició d'abocaments a la mar. És necessari que és facin complir les regulacions en matèria d'abocaments a la mar, tant per part dels vaixells comercials com de les embarcacions esportives dintre i fora dels ports per tal d'evitar la contaminació litoral, tant orgànica (coliformes fecals...) com inorgànica (hidrocarburs, pintures antifouling, detergents...) que minven la qualitat de les aigües de bany.

### 3. Neteja i regeneració de les platges

Al litoral del municipi d'Alcúdia s'han realitzat petites aportacions periòdiques a Muro i Santa Margalida amb obres estables per a mantenir la platja, però sense realitzar regeneracions. L'Àrea de Serveis Municipals i EMSA són els responsables de la neteja diària en temporada alta. Fins a l'any 1998, la neteja es realitzava amb un tractor, mentre que actualment es fa manualment.

#### *Punts forts- oportunitat*

• *Les platges del municipi estan en estat natural i en temporada alta es fa una neteja diària d'arena i la mar.*

#### *Punts febles- riscos*

• *La neteja de les platges es realitza setmanalment amb tractor, accelerant els processos erosius i de pèrdua d'àrids.*

A la taula següent es defineixen les característiques dels pous i dels dipòsits que formen part de la xarxa:

CÒDI	NOM	AQUÍFER	PROPIETARI	DIPOÏT	BOMBA
30100-01	Son Barba	11	ALMARSA	Son Barba	12CV 55m <sup>3</sup> /h
30100-02	Son Barba-2	11	ALMARSA	Son Barba	40CV 90m <sup>3</sup> /h
30100-03	Son Barba-3	11	ALMARSA	Principal	35CV 90m <sup>3</sup> /h
30100-04	Tanca des Moro (es Moré)	11	ALMARSA	Principal	25CV 90m <sup>3</sup> /h
30100-05	Tanca des Moro (es Moro)	11	ALMARSA	Principal	15CV 60m <sup>3</sup> /h
30100-06	Tanca des Moro	11	ALMARSA	Principal	15CV 60m <sup>3</sup> /h
30100-07	Sa Font de Sull	11	ALMARSA	Son Barba	15CV 30m <sup>3</sup> /h
30100-08	Sa Soll	11	ALMARSA	Sa Soll	40CV 90m <sup>3</sup> /h
30100-09	Ca na Mora	11	ALMARSA	Son Barba	20CV 30m <sup>3</sup> /h
30100-10	Parcel·la 4	11	ALMARSA	Son Barba	20CV 30m <sup>3</sup> /h
30100-11	Parcel·la 94	11	ALMARSA	Crestaix 1	30CV 90m <sup>3</sup> /h
30100-12	s'Ubach	11	ALMARSA	Crestaix 1	7.5CV 20-40m <sup>3</sup> /h
30100-13	Corter Can Ezequiel	4	ALMARSA	Ses Corterades	10CV 25m <sup>3</sup> /h
30100-14	Corterades (sa Figuera)	4	ALMARSA	Ses Corterades	10CV 20m <sup>3</sup> /h
30100-15	Corter Can Mariano	4	ALMARSA	Ses Corterades 1	15CV 30m <sup>3</sup> /h
30100-16	Sa Torre 1	11	ACASA	Sa Torre 1	35CV 80m <sup>3</sup> /h
30100-17	Sa Torre 2	11	ACASA	Sa Torre	30CV 80m <sup>3</sup> /h

Font: Censo de abastecimientos urbanos. Isla de Mallorca.  
A. Baron i F. Zaforteza (1995)

## APARTAT 4

### ABASTAMENT D'AIGUA

#### 1. Fonts i característiques del subministrament

La concessió d'aigua potable d'Alcúdia és de dues empreses privades: Aguas Canalizadas de Alcúdia S.A. (ACASA) i Fuente de Son San Juan, S.A. (FUSOSA).

L'empresa ACASA compra l'aigua a ALMARSA que és l'empresa propietaria dels pous. ACASA subministra a tot el terme municipal d'Alcúdia a excepció de la zona de l'estany del Ponts (Lago Esperanza) que reb l'aigua de l'empresa FUSOSA

L'empresa FUSOSA no té dipòsits subministradors d'aigua al terme d'Alcúdia. Del pou situat a la Font de Son San Joan fins a Alcúdia hi ha 10kms de tuberia.

La majoria de pous de l'empresa ALMARSA es troben situats al terme municipal de Sa Pobla. Els pous que tenia Alcúdia es varen salinitzar i ara s'exploten únicament en èpoques punta com a reforç dels restants.

Els pous d'abastiment es distribueixen en tres zones:

ZONA	UBICACIÓ	POUS	QUALITAT
1	Prop de l'ermita de Crestaix - Son Ventura - Urb.Crestaix	7, 8, 9 i 10 11,12,13 i 14	Tenen aigua de molt bona qualitat. El pou nº8 s'utilitza per al reg de la finca, però en cas de necessitat es podria utilitzar per a consum del municipi.
2	Entre la carretera d'Alcúdia i de Pollença - Son Barba - Sa Tanca des Moro	1, 2 i 3 4, 5 i 6	L'aigua és de pitjor qualitat. Durant l'estiu augmenta el contingut en clorurs i nitrats.
3 Nova	Prop d'Alcúdia Torre Verdisa	14, 15 i 16 2 pous	Hi ha dues perforacions d'on s'extraeïa aigua turbola. Es varen arreglar els problemes de turbolença i es podien incorporar a la xarxa de subministrament.

DIPÒSIT	NOM	CAPACITAT	COTA
30100-01	Ses Pedreres	10.000m <sup>3</sup>	90m
30100-02	Crestaix -1	200m <sup>3</sup>	26m
30100-03	Crestaix- 2	50m <sup>3</sup>	80m
30100-04	Son Barba	250m <sup>3</sup>	11m
30100-05	Ses Corterades -1	1.000m <sup>3</sup>	
30100-06	Ses Corterades -2	250m <sup>3</sup>	
30100-07	Sa Torre	500m <sup>3</sup>	75m

Font: Censo de abastecimientos urbanos. Isla de Mallorca. A. Baron i F. Zaforteza (1995)

LE 1: Informar a la població resident i a la població turista dels problemes medi ambientals, conscienciant-los dels aspectes que condicionen la qualitat ambiental del Municipi.

OBJ 3: Fer Fer campanyes d'informació potenciades per l'ajuntament, explicant les propostes medi ambientals que puguin incorporar a la població en la discussió i complicitat de la qualitat medi ambiental; en la recollida de residus, l'estalvi energètic, l'ús de transports alternatius al cotxe,...

LE 2: Resoldre la gestió dels serveis ambientals del municipi, millorant els processos administratius i normatius medi ambientals que s'apliquen.

OBJ 1: Fer complir la normativa vigent, essent molt estrictes en el seu compliment

OBJ 2: Definir noves normatives adequades al rigor medi ambiental que vol assolir la Municipi. Fent possible el sistema continuat de revisió i de seguiment en la seva correcta aplicació. (En temes de control de residus, de renous, d'ocupació de via pública, de connexions de residuals, de compliment urbanístic, d'ecoetiqueta...)

LE 3: Resoldre les deficiències dels serveis ambientals del municipi, per tal d'assolir un estalvi de recursos naturals i una reducció de la contaminació, millorant els serveis actuals.

OBJ 3: Millorar les xarxes de captació d'energia per el municipi. Evitant-ne pèrdues, potenciant energies naturals i incrementant l'estalvi.

#### *Punts forts- oportunitat*

• *La cobertura de la xarxa d'abastament d'aigua és del 90%.*

#### *punts febles-riscs*

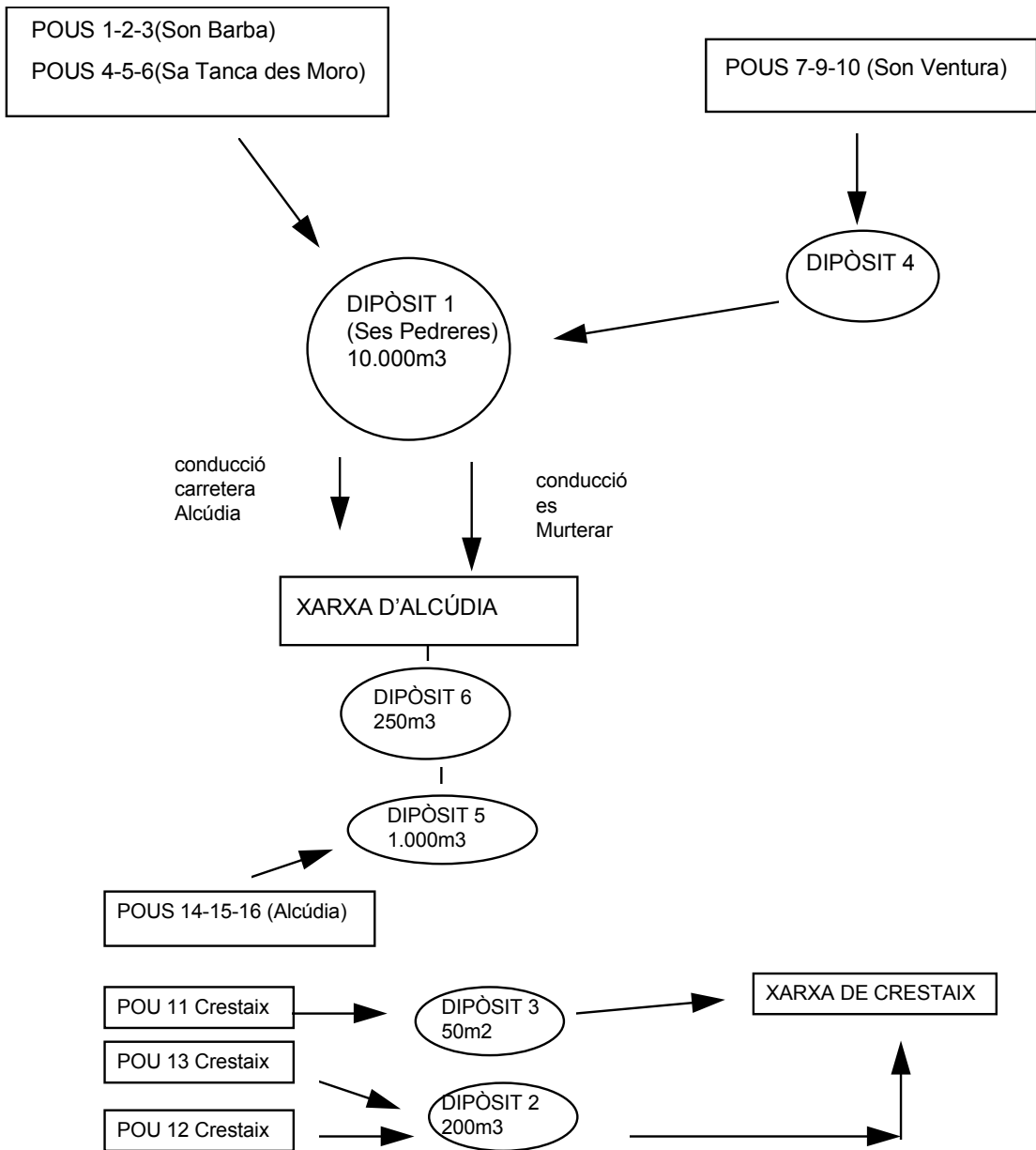
• *La xarxa té unes pèrdues d'aproximadament el 25%.*

• *S'han detectat nivells anormals de nitrats per contaminació agrària difusa dels conreus de Sa Pobla, així com de clorurs causats per intrusions marines dins els aqüífers.*

• *Les fonts d'abastament alternatives estan desaprovechades (afluent de l'EDAR, aigua de pluja, etc.).*

• *A les zones de Bonaire i Malpàs s'han produït denúncies per manca de pressió a la xarxa.*

• *El consum d'aigua per habitant és massa elevat a la temporada alta, amb consums de 338 litres/persona/dia.*





LE 1: Informar a la població resident i a la població turista dels problemes medi ambientals, conscienciant-los dels aspectes que condicionen la qualitat ambiental del municipi.

OBJ 3: Fer campanyes d'informació potenciades per l'ajuntament, explicant les propostes medi ambientals que puguin incorporar a la població en la discussió i complicitat de la qualitat medi ambiental; en la recollida de residus, l'estalvi energètic, l'ús de transports alternatius al cotxe,...

## 2. Volums servits

Quant a volums d'aigua disposam de la informació recollida per l'elaboració del Pla Hidrològic. Les dades es refereixen a la compra d'aigua de l'empresa subministradora ACASA a l'empresa propietària de la majoria de pous ALMARSA i de l'aigua procedent de la Font de Son Sant Joan (FUSOSA).

Les captacions de l'empresa FUSOSA per l'any 1999 varen ésser, en temporada alta de 351.856m<sup>3</sup>, i de 137.509m<sup>3</sup> en temporada baixa. El nombre d'habitatges connectats a la xarxa va ésser de 831 i de 5.060 hoteleres. Les pèrdues a la xarxa de subministrament eren del 13%.

Les captacions de l'empresa ACASA per l'any 1999 varen ésser, en temporada alta de 17.500m<sup>3</sup>/dia y de 4.300m<sup>3</sup>/dia en temporada baixa. El nombre d'habitatges connectats a la xarxa va ser de 9.016 i de 24.826 hoteleres. Les pèrdues a la xarxa eren del 32%.

NUCLI D'ALCÚDIA	1992 (m <sup>3</sup> )	1993 (m <sup>3</sup> )	1994 (m <sup>3</sup> )
gener-febrer	204.023	191.842	185.21
març-abril	148.181	403.618	295
maig-juny	655.557	724.98	547.579
juliol-agost	783.095	896.853	782.843
setembre-octubre	433.405	312.534	677.601
novembre-decembre	216.742	287.257	340.769
TOTAL ANUAL	2.641.003	2.817.084	2.829.002
VENDES TOTAL	2.138.459	2.273.567	2.358.145
PERDÜES %	19,03%	19,29%	16,64%

Font: Censo de abastecimientos urbanos. Isla de Mallorca. A. Baron i F. Zaforteza (1995)

NUCLI DE S'ESTANY DELS PONTS (LAGO ESPERANZA) Dades de 1994.

Mesos	volum (m <sup>3</sup> )
Gener	0
Febrer	0
Març	0
Abril	51.112
Maig	35.136
Juny	44.997
Juliol	46.61
Agost	44.072
Setembre	135.054
Octubre	32.344
Novembre	0
Desembre	0
TOTAL ANUAL	389.325

Font: Censo de abastecimientos urbanos. Isla de Mallorca. A. Baron i F. Zaforteza (1995).

#### DADES GLOBALES DE CONSUM DE L'ANY 1994

TEMPORADA ALTA	873.525m <sup>3</sup>	436.763m <sup>3</sup> /mes
TEMPORADA BAIXA	2.344.802m <sup>3</sup>	234.480m <sup>3</sup> /mes
TOTAL ANUAL	3.218.327m <sup>3</sup>	268.194m <sup>3</sup> /mes

Font: Censo de abastecimientos urbanos. Isla de Mallorca. A. Baron i F. Zaforteza (1995).

La taula següent exposa les dades de 1999 per al Municipi :

CONSUM TOTAL	4.731.533 m <sup>3</sup> /any	325 l/hab./dia
CONSUM TEMPORADA ALTA	3.564.820 m <sup>3</sup> /any	338 l/hab./dia
CONSUM TEMPORADA BAIXA	888.273 m <sup>3</sup> /any	250 l/hab./dia

LE 2: Resoldre la gestió dels serveis ambientals del municipi, millorant els processos administratius i normatius medi ambientals que s'apliquen.

OBJ 1: Fer complir la normativa vigent, essent molt estrictes en el seu compliment

OBJ 2: Definir noves normatives adequades al rigor medi ambiental que vol assolir el municipi. Fent possible el sistema continuat de revisió i de seguiment en la seva correcta aplicació. (En temes de control de residus, de renous, d'ocupació de via pública, de connexions de residuals, de compliment urbanístic, d'ecoetiqueta...)

### 3. Qualitat de l'aigua servida

Les dues taules següents presenten els resultats d'anàlisi efectuats per la Conselleria de Sanitat i Consum en dues dates distintes, 1997 i 1998. Les anàlisis consisteixen en controlar la qualitat de l'aigua que serveix la xarxa d'Alcúdia.

#### XARXA D'ALCÚDIA

PARÀMETRE	VALOR	LÍMIT ADMISSIBLE
clor lliure residual	0.2ppm	
nitrats	79mg/l	50 mg/l
amoni	0	0.5 mg/l
estreptococos fecals	0	0 en 100 ml
oxidabilidad	1.28mg/l	5 mg/l
conductibilitat	2.3MS	

Font: Anàlisi d'octubre de 1997 de la Conselleria de Sanitat i Consum

**XARXA D'ALCÚDIA**

PARÀMETRE	ALCÚDIA	CA NA MORA	LÍMIT ADMISSIBLE
Colimetria (NMP)	NSD	1ml	0 en 100ml
Nº total bacteris aerobis	NSD	55	
E. coli	NSD	0	Negatiu
Estreptococos fecals	NSD	0ml	0 en 100 ml
Clostridios sulfit reductors	NSD	0ml	0 en 20 ml
Clor lliure residual	0.1	0	
PH	7.9	7,3	6,5-9,5
clorurs mg/l	852mg/l	85.2mg/l	200 mg/l
nitrats mg/l	100mg/l	17mg/l	50 mg/l
nitrits mg/l	NSD	0mg/l	0.1 mg/l
amoníac mg/l	NSD	NSD	0,5 mg/l
oxidabilitat mg/l	2mg/l	1.2mg/l	5 mg/l
sulfats mg/l	45mg/l	50mg/l	
calci mg/l	181mg/l	80mg/l	100 mg/l
magnesi mg/l	74mg/l	49mg/l	50 mg/l
fosfats ng/l	NSD	NSD	5.000 ng/l
residus a 100°C mg/l	1942mg/l	699mg/l	1.500 mg/l
ferro ng/l	NSD	350ng/l	200 ng/l
conductivitat MS	2.99	1.04	
zinc	NSD	NSD	
Coure	NSD	NSD	
Cobalt		NSD	

Font: Anàlisi de 26 de febrer de 1997 de la Conselleria de Sanitat i Consum.  
(NSD =No se detecta)

**XARXA D'ALCÚDIA**

PARÀMETRE	ALCÚDIA	LÍMIT ADMISSIBLE
Colimetria (NMP)	-	0 en 100ml
Nº total bacteris aerobis	-	
E. coli	-	Negatiu
Estreptococos fecals	-	0 en 100 ml
Clostridios sulfit reductors	-	0 en 20 ml
Clor lliure residual	0.4	
PH	7.6	6,5-9,5
clorurs mg/l	390mg/l	200 mg/l
nitrats mg/l	71mg/l	50 mg/l
nitrits mg/l	Negatiu	0.1 mg/l
amoníac mg/l	Negatiu	0,5 mg/l
oxidabilitat mg/l	1.04mg/l	5 mg/l
sulfats mg/l	150mg/l	250mg/l
calci mg/l	139mg/l	100 mg/l
magnesi mg/l	61mg/l	50 mg/l
fosfats ng/l	Negatiu	5.000 ng/l
residus a 100°C mg/l	1355mg/l	1.500 mg/l
ferro ng/l	Negatiu	200 ng/l
conductivitat MS	1.8 mS/cm	
zinc	-	
Coure	Negatiu	
Cobalt	-	

Font: Anàlisi de 08 de març de 1999 de la Conselleria de Sanitat i Consum, Laboratori de Salut Pública d'Inca.

Els valors obtinguts a totes les anàlisis, en general no superen els límits admissibles establerts al Real Decret 1138/1990, de 14 de setembre pel que s'aprova el Reglament tècnic-sanitari d'abastament i control de qualitat de les aigües potables de consum públic. En canvi, en algunes ocasions sí superen aquest límits els valors de clorurs, nitrats, calci, magnesi, residus a 110°C i duresa total. Notam que el límit admissible de clorurs és de 200 mg/l, mentre que la quantitat de clorurs a l'aigua distribuïda per la xarxa d'Alcúdia és bastant més alta oscilant entorn als 600 mg/l, i fins i tot arriba a 958 mg/l el 18/10/1995.

Pel que fa als nitrats, els anys 1995 i 1996 es varen detectar fins a 100 mg/l, xifres que dupliquen els límits permissibles. Durant la sèrie de 1993 al 1997, els valors de nitrats són sempre superiors als permissibles. Si consideram el calci, aquest element es presenta fora dels límits amb valors de 213 mg/l el 1993, i 184 mg/l el 1997. En quant al magnesi, l'any 1993 les aigües contenien 75 mg/l, i l'any 1997 un valor de 69 mg/l. Per altra banda, els residus a 110°C arribaren a 1942 mg/l el 1996 i a 1990 mg/l el 1997. Aquestes xifres indiquen que es donen processos de contaminació per intrusió salina (marina) amb valors de clorurs molt elevats, i per nitrats procedents d'adobs agrícoles.

Els valors dels anàlisis del 08-03-99 superen les concentracions màximes admissibles per a aigües potables per els nitrats i el magnesi.

L'aigua es potabilitzada abans d'ésser servida, a través d'un sistema de cloració, que es realitza a el Molinàs per l'empresa subministradora ACASA. La capacitat nominal de la planta és de 20.000 m<sup>3</sup>/dia, però en realitat es tracten 17.500 m<sup>3</sup>/dia en temporada alta, i 4.300 m<sup>3</sup>/dia en temporada baixa.

Es duen a terme controls periòdics de la qualitat de l'aigua, alguns paràmetres s'analitzen diàriament i altres semanal, quincenal o anualment. L'entitat responsable de l'anàlisi és Laboratorio de Análisis Químicos y Biológicos (Alcúdia).

PERIODICITAT ANÀLISIS	PARÀMETRES O TRACTAMENTS (PROCESSOS)
DIARI	"cloració"
SETMANAL (Anàlisi simple)	Amoniac Nitrats Nitrits Coliformes Paràsits Conductivitat Ions específics
MENSUAL (Anàlisi complet)	DBO <sub>5</sub> DQO Oxígen dissolt PH
ANUAL	Metalls Pesticides

LE 3: Resoldre les deficiències dels serveis ambientals del municipi, per tal d'assolir un estalvi de recursos naturals i una reducció de la contaminació, millorant els serveis actuals.

OBJ. 1 Optimitzar l'EDAR en el tractament d'un sistema de reutilització d'aigua depurada.

OBJ. 2 Millorar les xarxes de captació d'aigua -naturals i artificials- del municipi. Evitant-ne pèrdues, potenciant l'estalvi i la captació d'aigua de pluja.

OBJ. 4 Millorar els sistemes de drenatge de les zones humides naturals dels Llacs. I recuperar la zona natural de l'Albufera i Maristany.

## APARTAT 5

### AIGÜES RESIDUALS

#### 1. Avaluació del volum d'aigües residuals domèstiques

L'entitat responsable del tractament d'aigües residuals és EMSA, S.A. Hi ha una EDAR amb dues línies, però una només és activa a l'estiu.

L'EDAR d'Alcúdia està situada a la part baixa del Puig de Sant Martí, devora de la via de circumvalació del Port d'Alcúdia. Al costat hi ha petites parcel·les agrícoles i instal·lacions turístic-hoteleres.

El tractament de les aigües residuals es dur a terme a la depuradora municipal d'Alcúdia. A l'any 1997 va rebre un cabal aproximat durant l'estiu de 15.000 m<sup>3</sup>/dia, per una població mitjana de 44.000 habitants, i un cabal de 4.000 m<sup>3</sup>/dia en temporada baixa pels 16.000 habitants. El cabal anual va ser de 2.280.000 m<sup>3</sup>/any .

A l'any 1999, el cabal mig durant l'estiu va ser de 17.550 m<sup>3</sup>/dia per un població mitjana de 58.500 habitants; en temporada baixa va arribar un cabal de 4.500 m<sup>3</sup>/dia pels 15.000 habitants. El cabal total de l'any ha estat de 2.732.810m<sup>3</sup>/any.

#### 2. Caracterització de la xarxa de clavegueram

El nucli urbà d'Alcúdia i la zona del Port d'Alcúdia tenen té una xarxa de clavegueram connectada amb l'EDAR d'Alcúdia. L'entitat responsable d'aquesta és EMSA, S.A.

##### *punts forts-opportunitats*

- *El Municipi posseeix una EDAR que pot tractar 18000m<sup>3</sup>/dia a temporada alta, i 3200m<sup>3</sup>/dia a temporada baixa.*
- *La xarxa de sanejament té una cobertura propera al 100% del casc urbà d'Alcúdia i Port d'Alcúdia.*

Hi ha un emissari submarí de 2.7km de longitud que aboca l'aigua depurada. L'empresa responsable de l'emissari es EMSA, S.A.

### **punts febles-riscs**

- *Hi ha problemes a la zona dels llacs amb la xarxa de clavegueram.*
- *S'han produït denúncies per abocaments d'aigües residuals.*
- *Hi ha habitatges que no estan connectats a la xarxa de sanejament.*
- *Hi ha una xarxa d'aigües pluvials deficient, el que provoca que, en dies de pluja intensa, hi hagi la possibilitat de petites inundacions. La sortida de les aigües pluvials a la zona del Golf Garden provoca inundacions per taponaments.*
- *Hi ha queixes per olors i embassaments no localitzats.*
- *Hi ha zones urbanitzades del municipi que no tenen xarxa de sanejament (Bonaire, Mal Pas, Sa Marina, Manresa ....).*

### **3. Tractament i depuració**

L'efluent de la depuradora d'Alcúdia representa el 5.5% de les aigües tractades de Mallorca.

El tractament de les aigües residuals dels nuclis d'Alcúdia es dur a terme, com ja s'ha esmentat abans, a les dues línies de l' EDAR, encara que una només funciona a l'estiu.

	1	2
entrada en funcionament	1988	1-juny-1995
volums tractats	T.A 8.500m <sup>3</sup> /dia	9.500m <sup>3</sup> /dia
	T.B. 1.200m <sup>3</sup> /dia	0
sistema tractament	PT+BI+TE	PT+BI
nº dies sense funcionament	0	200
control analític aigua entrada i sortida	Semanal	Semanal
Tipus de tractament de fangs	anaeròbic	Aeròbic
Destí fangs	terreny	Terreny

T.A= Temporada alta. T.B.= Temporada baixa. PT= Pretractament.  
BI= Tractament biològic. TE= Tractament terciari

La línia de tractament que presentava l'EDAR d'Alcúdia en el 95 era la següent:

#### Línia d'aigua:

- cedaç rotatiu
- dipòsit d'entrada (660m<sup>3</sup>) amb skimmer per a la recollida de flotants i un "aireador" submergit
- dipòsit de compensació de 1562m<sup>2</sup> amb 2 agitadors
- desarenador/desgreixador
- 2 decantadors primaris (de 95m<sup>2</sup> de superfície i 218m<sup>3</sup> de volum)
- 4 reactors biològics de 715m<sup>3</sup>
- 2 decantadors secundaris
- 3 bombes de 80m<sup>3</sup>/h per a la recirculació de fangs

- canal de cloració
- llacunes de maduració: llacuna primària de 5400m<sup>3</sup> de 2.1m de fondària, llacuna secundària de 2000m<sup>3</sup> i 1.97m de fondària

#### Línia de fangs:

- espessidors de fangs per gravetat
- dipòsits de recirculació i excés de fangs. Els fangs es poden retornar al desarenador-desengreixador
- 2 digestors anaeròbics de 722m<sup>3</sup>
- calefacció de fangs: intercanviador de calor de 85000kcal/h
- bombeig de flotants i sobrenadants
- secat de fangs amb 2 filtres banda de 0.5 i 1m

Les línies de tractament que presenta l'EDAR d'Alcúdia en l'actualitat son les següents:

#### Línia d'aigua:

- reixa de gruixuts
- 2 cedaços rotatius
- dipòsit d'entrada (660m<sup>3</sup>) amb skimmer per a la recollida de flotants i un "aireador" submergit
- dipòsit de compensació de 1562m<sup>2</sup> amb 2 agitadors
- 2 desarenador/desengreixador (de 272 m3)
- 2 decantadors primaris (de 95m<sup>2</sup> de superfície i 218m<sup>3</sup> de volum)
- 1 decantador primari (686 m3)
- 1 desnitrificador (de 180 m3)
- 1 desnitrificador (de 565m3)
- 2 reactors biològics (de 180 m3 cadascun)
- 1 reactor biològic (de 1438 m3)
- 2 decantadors secundaris
- 1 decantador secundari (de 1915 m3)
- 3 bombes de 80m<sup>3</sup>/h per a la recirculació de fangs
- canal de cloració
- llacunes de maduració: llacuna primària de 5400m<sup>3</sup> de 2.1m de fondària, llacuna secundària de 2000m<sup>3</sup> i 1.97m de fondària

#### Línia de fangs:

- 2 espessidors de fangs per gravetat
- dipòsits de recirculació i excés de fangs.
- 1 digestor aeròbio (de 180 m3)
- 1 espesador
- 1 digestor-espesador (de 618 m3)
- 2 digestors anaeròbics de 722m<sup>3</sup>
- bombeig de flotants i sobrenadants
- secat de fangs amb 1 filtre banda
- secat mecànic de fangs amb 1 centrifuga

(En vermell: ampliació del 1995)

(En blau: ampliació del 1998)

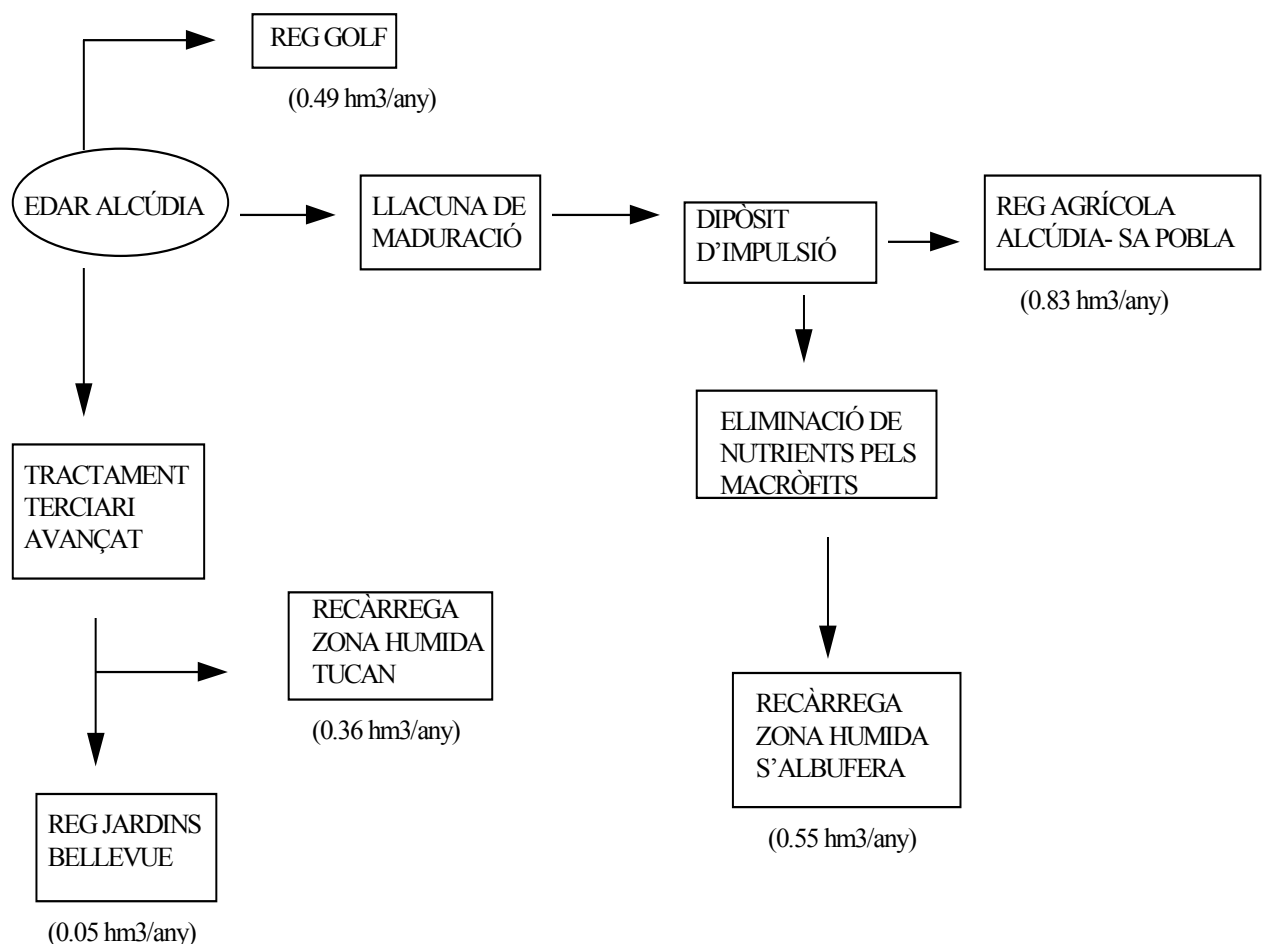
Hi ha una concessió des de 1990 del Ajuntament d'Alcúdia per alimentar el futur camp de golf d'Alcanada amb les aigües tractades del EDAR. Aquesta concessió suposa un cabal de 1.400m<sup>3</sup>/dia els mesos d'estiu i de 1.000m<sup>3</sup>/dia a l'hivern.

LE 3: Resoldre les deficiències dels serveis ambientals del municipi, per tal d'assolir un estalvi de recursos naturals i una reducció de la contaminació, millorant els serveis actuals.

OBJ. 1 Optimitzar l'EDAR en el tractament d'un sistema de reutilització d'aigua depurada.

*punts febles-riscs*

- Les aigües depurades no es reutilitzen, sinó que van directament a la mar a través d'un emissari a Alcanada.
- L'EDAR disposa de tractament terciari que no és suficient per aconseguir la qualitat adient per les aigües de reg.



**Esquema de la proposta del funcionament del sistema de regeneració de les aigües depurades d'Alcúdia.** Font: Plan de reutilización de las aguas tratadas E.D.AR. de Alcúdia. Novembre 1994

**APARTAT 6**



## ENERGIA

En aquest apartat destaquem dues grans fonts de consum, fent referència a les energies més usades per la població d'un Municipi , gas: butà i propà i electricitat.

El consum elèctric de tot el municipi l'any 1999 fou de 99.519.000 kWh.

Es fan quatre distincions:

- consums domèstics, què consumeixen els particulars
- consums públics, quin consum elèctric té tot allò que gestiona l'Ajuntament
- consums terciaris, fa referència a la indústria terciària, la que es dedica als serveis, hotels, restaurants, bars, discoteques...
- la resta de consums, aquí hi ha inclosos els consums del sector secundari, indústries, tallers...

La taula només contempla els consums de la Badia d'Alcúdia.

CONSUM ELÈCTRIC A LA DESTINACIÓ 1996 (kWh)					
	Domèstics	Públic	Terciari	Resta	Total
Port d'Alcúdia	9.087.000	637.401	3.141.431	4.145.743	17.011.575
Platja d'Alcúdia	2.586.846	222.872	26.906.682	15.295.061	45.011.461
Total	11.673.846	860.273	30.048.113	19.440.804	62.023.036
% Total	18,8%	1,4%	48,4%	31,4%	100%

Font: GESA

Com podem veure, el grans consumidors d'energia elèctrica són els hotels i comerços, que consumeixen quasi més de la meitat del consum total del Municipi (57'7%), es concentrant aquesta despesa a la platja d'Alcúdia. En canvi, la majoria dels consums domèstics són al port, on hi ha la majoria de residències familiars. Sorpren també el consum de la resta de la platja d'Alcúdia, que correspon a la central tèrmica des Murterar

Aquesta taula contempla els consums de tot el municipi

CONSUM ELÈCTRIC A L MUNICIPI 1997 –1999(kWh)					
	Domèstics	Públic	Terciari	Resta	Total
Alcúdia Municipi (1997).	22.832.763	4.566.542	3.141.431	4.145.743	76.109.029
Alcúdia Municipi (1999).	30.150.000	5.810.000	57.500.000	6.059.000	99.519.000

Els consums mitjans per plaça turística és elevat si el comparam en destinacions de les mateixes característiques. Es gastaren al 1996, 1204,2 kWh per plaça turística, 100 kWh per sobre de la mitjana de consum a quatre destinacions similars que fou de 1.104,6 kWh per plaça turística.

### *punts febles-rics*

*• El consum d'energia elèctrica per plaça turística està per sobre de la resta de destinacions de les mateixes característiques.*

Pel que fa al consum de gas, són els hotels i restaurants els principals consumidors, encara que aquests establiments no empen molta energia per calefaccions ni aigua calenta, debut a la forta estacionalitat a que estam sotmesos. El consum de butà l'any 1996 va ser de 471.250 kg a domicilis particulars i de 713.145 a grans consumidors.

S'entén com a particulars tots els clients que consumeixen gas en qualsevol tipus de botella o dipòsits a granel, i per grans consumidors als hotels, restaurants, col·legis... El total del consum de gas a la badia va ser de 1.184.395 kg.

El consum de gas per plaça turística fou de 28,58 kg l'any 1996 quantitat molt alta comparada en destinacions de similars característiques. La mitjana del mateix any de quatre destinacions similars fou de 15,06 kg per plaça turística.

El consum de gas per habitant fou, el 1996, de 235 kg/hab., quantitat aparentment també elevada.

### *punts febles-risc*

*• El consum de gas es molt elevat tant al municipi, tant el dels particulars com el dels grans consumidors.*

LE 1: Informar a la població resident i a la població turista dels problemes medi ambientals, conscienciant-los dels aspectes que condicionen la qualitat ambiental del municipi.

OBJ 3: Fer campanyes d'informació potenciades per l'ajuntament, explicant les propostes medi ambientals que puguin incorporar a la població en la discussió i complicitat de la qualitat medi ambiental; en la recollida de residus, l'estalvi energètic, l'ús de transports alternatius al cotxe,...

LE 2: Resoldre la gestió dels serveis ambientals del municipi, millorant els processos administratius i normatius medi ambientals que s'apliquen.

OBJ 2: Definir noves normatives adequades al rigor medi ambiental que vol assolir la Municipi. Fent possible el sistema continuat de revisió i de seguiment en la seva correcta aplicació. (En temes de control de residus, de renous, d'ocupació de via pública, de connexions de residuals, de compliment urbanístic, d'ecoetiqueta...)

OBJ. 4 Gestionar un pla global de control de les zones verdes del municipi. Per aprofitar-ne el seu ús, per poder gestionar l'ús de solars privats buits com zones verdes, per tenir un control en el manteniment de les zones verdes, etc...

LE 3: Resoldre les deficiències dels serveis ambientals del municipi, per tal d'assolir un estalvi de recursos naturals i una reducció de la contaminació, millorant els serveis actuals.

OBJ. 4 Millorar els sistemes de drenatge de les zones humides naturals dels Llacs. I recuperar la zona natural de l'Albufera i Maristany.

LE 4: Resoldre la mobilitat i les deficiències del trànsit del municipi.

OBJ 3. Fer un esquema de circulació per vehicles que faciliti la mobilitat dels vianants en el centre.

Restringir el trànsit en el nucli urbà i en primera línia. Evitant el pas de mercaderies pel nucli, establint rotacions en l'aparcament, reduint-ne la velocitat, etc...

LE 5: Obtenir una imatge adient a un nucli que té cura del medi ambient.

OBJ. 2 Definir els indicadors dels valors paisatgístics del municipi. Marcant els entorns a conservar i a recuperar, l'impacte visual positiu i negatiu, i el seguiment en l'evolució d'aquests paràmetres.

## APARTAT 7

### ESPAIS NATURALS

Hem parlat a altres capítols dels espais naturals del municipi i els voltants i del seu elevat interès natural. Ens resta parlar sobre la problemàtica ambiental que s'hi genera, estat de conservació i propostes de gestió.

El municipi gaudeix d'un entorn paisatgístic de qualitat definit pels ANEIs: el de S'Albufereta de Pollença (nº2), Sa Punta Manresa (nº3), La Victòria (nº4), Puig de Sant Martí (nº5) i Puig de Son Fe (nº6). A més és limítrof amb un altre ANEI: el Parc Natural de S'Albufera (nº7).

La depuradora d'Alcúdia, propera amb la urbanització de Belleveu ocupa una petita extensió de l'Àrea Natural de Especial Interès del Puig de Sant Martí.

La central hidroelèctrica des Murterar, així com l'abocador de cenres procedents d'aquesta central és limítrofa amb l'Àrea d'Interès Paisatgístic alterant, a més del impacte paisatgístic, les aigües freàtiques i el medi aeri. També apareix una edificació residencial al cim del Puig des Oscols.

#### *punts forts-opportunitats:*

- *L'entorn del municipi és privilegiat. Cal destacar la proximitat de S'Albufera, la zona humida més important de Balears, així com el seu atractiu turístic d'observació d'ocells.*
- *El sistema dunar de les platges d'Alcúdia i Muro ocupa una gran extensió i té una elevada riquesa natural.*

#### *punts febles-riscs:*

- *Falten directrius de protecció per les zones urbanitzables: els llacs, la xarxa de camins rurals i la franja entre la protecció costanera i l'ANEI de La Victòria (que inclou les zones d'Alcanada i Es Coll Baix).*
- *La zona humida de Maristany es troba degradada, i la zona humida des llacs té problemes de drenatge que ocasionen inundacions al no poder absorbir tota l'aigua de pluja que la zona humida rebutja.*
- *El manteniment dels espais naturals del municipi és insuficient: neteja, talla focs, restricció del trànsit...*

- *Existeix una pèrdua de massa forestal causada pels incendis dels anys anteriors.*
- *A la zona d'entrega de l'espigó del port amb la platja es produeix una acumulació de sòlids flotants així com l'estancament de l'aigua.*

Les aigües properes al club nàutic presenten una baixa taxa de circulació i renovació de l'aigua.

El sòl agrícola presenta un mal estat de conservació. La proliferació de places turístiques no controlades en sòl no urbà i l'èxode de l'economia agrícola ha deixat el sòl agrícola completament degradat i de difícil manteniment.

La manca de control de la xarxa viària rural, així com dels accessos amb vehicles motoritzats a primera línia i sobre les dunes, suposa un risc per al sòl en estat natural.

La construcció sobre franja protegida és un punt crític en aquest entorn natural.

## CAPÍTOL 4. ORGANITZACIÓ I GESTIÓ AMBIENTAL AL MUNICIPI

### Organització i gestió ambiental del municipi

L'Ajuntament d'Alcúdia ha emprès una tasca important de gestió integral del municipi en matèria medi ambiental i en els aspectes d'embelliment i de millora de les seves necessitats de serveis i infraestructures:

- ◆ La declaració d'Alcúdia Municipi Ecoturístic
- ◆ El Pla d'Excel·lència
- ◆ La formació del Consell Assessor de Turisme
- ◆ La incorporació al programa Ecotur
- ◆ Pla estratègic 2020

#### A l'Ajuntament

Les competències medi ambientals estan repartides segons el següent esquema:

BATLE

URBANISME	TURISME	CULTURA	HISENDA SERVEIS	PARCS	SANITAT MEDI AMBIENT	ORDENACIÓ
-----------	---------	---------	--------------------	-------	----------------------------	-----------

EMSA, S.A.

Els diferents serveis ambientals estan en mans de diferents concessions i empreses públiques.

Tipus de servei	Entitat responsable (1997)	Entitat responsable (1999)
Recollida residus domiciliaris	LUMSA	LUMSA
Recollida de Vidre	LUMSA	LUMSA
Recollida de Paper/ cartró	LUMSA	LUMSA
Recollida de deixalles	LUMSA	LUMSA
Recollida de llaunes	DEIXALLES	DEIXALLES
Recollida de Piles	DEIXALLES	ECORECICLING
Recollida d'olis	ECORECICLING	ECORECICLING i DI NUNCIO
Gestió EDAR	EMSA	EMSA

Font: Ajuntament d'Alcúdia.

El control d'aquests serveis medi ambientals es fa segons les condicions expressades en cada contractació particular i marcant-ne uns terminis de temps. Caldria fer un seguiment del compliment de les condicions dels serveis ambientals, així com una revisió en algunes de les ofertes dels serveis actuals.

És positiva la tasca de conscienciació ecoturística empresa per l'Ajuntament. Així com la incorporació de temes medi ambientals en la política municipal.

La comunicació entre diferents departaments ha de ser molt fluida, ja que les incidències en temes medi ambientals depenen de diferents regidories. És important destacar el paper de LUMSA, S.A., que depèn de la regidoria de serveis, dins del conjunt de serveis ambientals que realitza l'Ajuntament.

**LE 2: Establir les relacions i els organismes que garanteixin una bona gestió dels serveis ambientals del municipi, creant un seguiment de l'evolució mediambiental per tal d'assolir un control dels recursos naturals i una reducció del consum, millorant els processos administratius i normatius medi ambientals que s'apliquen.**

OBJ 1. Definir i establir les relacions municipals amb les empreses dels serveis mediambientals per tenir el control i el seguiment necessaris dels paràmetres que afecten la gestió mediambiental del municipi.

## **CAPÍTOL 5**

### **CONCLUSIONS DEL DIAGNÒSTIC**

#### **1. Introducció**

La zona estudiada és el terme municipal d'Alcúdia. Es destaca com a zona d'influència els espais naturals que envolten el municipi.

La població de dret d'aquest municipi és de 12.567 habitants.

El nombre de places turístiques és de 26.869, de les quals el 64,11% són d'apartaments turístics, el 35,81% d'hotels, el 0,03% d'agroturisme i el 0,02% turisme d'interior. La segona residència és molt important, moltes famílies usen el municipi amb aquesta finalitat.

Les principals característiques socio-econòmiques de la zona són:

- La immigració local, nacional i internacional ha augmentat significativament la població de tot el municipi.
- Una població activa de tot el municipi, dedicada als serveis i molt dependent de l'estacionalitat.
- Molts habitatges de les urbanitzacions dedicats a segona residència.
- Sector serveis; molt desenvolupat.
- Una zona turística amb una forta estacionalitat.
- L'oferta complementària variada en tipus d'establiments.
- Un turista de mitjana edat que cerca la qualitat dels hotels.
- La majoria de tour-operadors treballen a la zona.
- El Sector secundari típic d'indústries familiars.
- El sector primari; es pot dir que no ha existit a Alcúdia.

#### **2. Climatologia**

El clima d'aquesta zona és típicament mediterrani, i com a tal està caracteritzat per una important sèquia estival, i un màxim pluviometria a la tardor i a l'hivern. En quant a temperatures mitjanes, és temperat i el règim de precipitacions és estacional, coincidint l'estació seca amb l'estació càlida (estiu).

#### **3. Geomorfologia**

Aquesta zona s'inclou dins de la unitat estructural i geomorfològica que constitueix la Serra Nord. Es caracteritza per un relleu accidentat en el que predominen les alineacions muntanyoses de direcció norest-sudoest paral·leles a la línia de costa.

#### **4. Geologia**

La Unitat tectònica d'Alcúdia està constituïda per materials del Triàssic superior, Juràssic (Lias, Dogger i Malm) i Cretàcic inferior seguint les seves estructures una direcció Nord-Sud.

## **5. Hidrogeologia**

El municipi es troba situat dins la unitat hidrològica de Formentor, formant part de la hidrografia de les Serres Nord. Els principals aqüífers es localitzen a formacions calcàries i dolomítiques del Juràssic.

La forta pressió que s'ha fet, tant per part dels agricultors com per part de la indústria turística, ha provocat la salinització de l'aqüífer.

## **6. Hidrologia, aigües superficials**

La xarxa de col·lectors que drenen les precipitacions de l'illa de Mallorca es caracteritza per la manca de recursos perennes, localment coneguda amb el nom de torrents.

Alcúdia es localitza entre la vessant de Pollença i la d'Alcúdia. Dins de l'espai estudiat hi desemboquen principalment el Torrent del Rec o de Sitges, el del Mal Any o de Sa Marina, el de Can Roig, el de Can Xanet i el de Sa Barrera.

## **7. Sistemes naturals del Municipi i de la zona d'influència**

Alcúdia constitueix un municipi turístic privilegiat, per trobar-se envoltat d'espais naturals protegits, amb ecosistemes de gran interès, com són: l'Àrea Natural d'Especial Interès (ANEI) de S'Albufereta, l'ANEI de La Victòria (nº 4), l'ANEI de Puig de Sant Martí (nº 5), i l'ANEI de Puig de Son Fe (nº 6), i limitant al est el Parc Natural de S'Albufera (nº 7), la zona humida més important de Mallorca.

Aquests espais naturals protegits inclouen tot l'espai litoral més proper a la mar, el domini públic, constituït per platges d'arena, penya-segats alts i baixos, costa baixa, etc. Aquesta diversitat d'ambients biòtics i biotops incrementa el valor intrínsec natural de la zona.

## **8. Vegetació**

La varietat d'ambients que es localitzen dins l'àrea estudiada li confereixen una gran riquesa específica, que augmenta el valor de la zona des de el punt de vista naturalístic i de conservació.

A nivell de la flora, es troben a Alcúdia, espècies catalogades en algunes de les categories de protecció vigents, i espècies endèmiques. Els ANEIs 4, 5, 6 i 7, que formen part del municipi, constitueixen àrees d'alt valor pels seus ambients biòtics.

## **9. Fauna**

L'interès faunístic de la zona d'influència és molt elevat, tan per l'abundància de colònies d'aus migratòries, com dels vertebrats que integren la part més sensible de la fauna.



La proximitat amb l'Albufera d'Alcúdia i S'Albufereta fan d'aquesta àrea un conjunt funcional, sobretot en l'avifauna. A S'Albufera, de les 300 espècies d'aus conegudes a les Balears, més de 200 han estat citades en aquesta localitat. La seva importància com a lloc de cria i nidificació de nombroses poblacions reproductores situen a S'Albufera entre les zones humides d'importància internacional, fet que augmenta l'atractiu turístic del municipi gràcies al seu ric entorn natural.

Per altra banda, cal destacar la ictiofauna caracteritzada pels llobarros, anguiles, gambúsies i espinosos. Els amfibis i rèptils trobem un biotop únic pel seu cycle vital.

El coneixement de la fauna invertebrada es encara incomplet, encara que són abundants els endemismes cavernícoles d'isòpodes, anfípodes. A l'illot d'Alcanada són importants els coleòpters. S'Albufera presenta una abundància notable dels odonats (libel·lules) i dípters.

En tota l'àrea hi ha nombroses espècies endèmiques o quasi endèmiques, així com nombroses espècies interessants o amenaçades.

## **10. El territori segons el planejament**

El planejament vigent d'Alcúdia és el de les Normes Subsidiàries amb data d'aprovació definitiva el 28 de gener del 2000 (BOCAIB nº40 de 28 de març) i l'adaptació de les mateixes a la llei de sòl rústic i a les DOT, aprovat provisionalment per el Ple en sessió del 30-11-00 i trobant-se pendent d'aprovació definitiva per la CIU (Comissió Insular d'Urbanisme).

Les Normes Subsidiàries foren revisades per establir les classificacions del sòl i les ordenances en el municipi. Aquestes delimitacions es varen fer a partir de l'edificació existent en aquell moment i cercant una continuïtat de la ciutat sobre el territori.

L'ordenació del casc d'Alcúdia segueix la tipologia tradicional existent, respectant el nucli antic. Les previsions de sòl urbanitzable, el ja urbanitzat i el que resta per urbanitzar es feren fora del nucli urbà tradicional.

El municipi ha emprés alguns projectes i propostes de millora i embelliment a Alcúdia, així com la incorporació a programes medi ambientals, com la gestió del municipi com municipi Ecoturístic o la incorporació al Programa Ecotur.

La definició dels projectes concrets necessiten un seguiment i un debat seriós per conèixer realment la oportunitat o la inconveniència de la seva execució. La formació de la Comissió Consultiva a partir del Consell Assessor de Turisme a l'any 1997, i la formació del Fòrum Ciutadà en el 2000 com un fòrum de debat qualificat permet incorporar a la població en la presa de decisions del municipi.

La conscienciació en l'aspecte de respecte paisatgístic i del territori és elevada a la població i a la població turista. Els nous projectes d'urbanització haurien de incorporar la discussió medi ambiental en l'elaboració dels projectes.

## **11. Mobilitat i transport**

Els problemes de trànsit i de mobilitat són a causa de les deficiències en el Pla de Circulació d'Alcúdia. No es duu a terme una recollida de dades del parc mòbil que transita en el municipi, per tant les solucions no poden respondre a un estudi numèric de les necessitats reals.

Alcúdia és un nucli d'atracció turística a l'àmbit de tota l'illa. L'arribada de turismes i autobusos a l'estiu és constant i problemàtica. Es fa necessari habilitar solars per cobrir la manca d'aparcament. El nucli i la primera línia es congestionen i es saturen fàcilment.

És necessari establir un sistema de restricció d'accés, així com potenciar un sistema fluid d'aparcament: de tipus rotatori (zona blava d'aparcament) i de circulació. Evitant la gestió del nucli, i facilitant la mobilitat de vianants.

La manca de clarificació de la xarxa viària accentua el caos circulatori existent i fa perdre oportunitats al municipi pel desconeixement de les rutes a seguir.

La problemàtica de contaminació pel gran nombre de vehicles del municipi es tracta en un altra apartat. Però cal dir que l'excés de l'ús del vehicle privat en vers l'ús d'altres mitjans de transport i d'altres vies de comunicació, és falta de conscienciació del turista i també una falta de la xarxa viària adequada a tal ús. El pas de transports pesants i contaminants per l'interior del nucli ocasionava greus molèsties; actualment, l'ús de les rondes en aquests casos es obligatori.

La segona línia de la Platja d'Alcúdia té deficiències en la urbanització dels carrers i manca d'una clarificació en l'esquema de funcionament general del trànsit.

## **12. Residus**

El control de la gestió dels residus s'ha de fer en el seguiment del seu procés: en la generació, la recollida i el tractament. Cal remarcar que la gestió té unes periodicitats diferents en temporada alta i en temporada baixa, i s'ha estudiat de manera diferenciada.

El ratio de generació de residus (1,8 Kg/hab/dia) és elevat al municipi, superant el ratio considerat normal de 0,80 kg/persona i dia per una població de les dimensions d'Alcúdia. Els comerços i els restaurants no tenen una bona gestió en l'abocament i la recollida dels residus. Necessiten una adequació a les seves necessitats i un horari que no destorbi l'activitat normal del nucli. Per aixó, s'ha organitzat una "Recollida Personalitzada" de vidre i de paper/cartó per a grans productors i comerços.

En quant a la recollida és convenient conèixer les dades de generació de residus separatívament per zones en quant als tipus de residus, a la freqüència de recollida i a l'estacionalitat (temporada Alta i temporada Baixa) per tal de fer-ne una avaluació.

En 1999 a Alcúdia es varen recollir 441.465 Kg. de vidre que representen un increment del 27,3% respecte a l'any anterior. De paper i cartó es varen recollir 530.784 Kg. que corresponen a un increment del 18,8% respecte a 1998.

Així mateix la gestió dels residus s'ampliat i dona abast totes les diferenciacions possibles, mancant en alguns serveis que encara no funcionen a nivell de tota l'illa de Mallorca.

## **13. Contaminació atmosfèrica**

### **Aire**

Encara que les emissions de la central elèctrica d'es Murterar són admissibles, hi ha un risc potencial de contaminació.

Les queixes dels residents per males olors es centren en les provocades per l'estació depuradora i els derivades de les estacions de bombeig d'aquesta.

## **Renou**

Existeix una ordenança municipal que regula aquest tema.

Encara que el renou a la Platja d'Alcúdia no es consideri un tema prioritari, la utilització del municipi per persones amb diferents motivacions crea ja un conflicte entre grups. Concretament el renou provocat per les motos que circulen per el casc urbà, és el que més queixes genera.

## **14. Contaminació litoral**

La qualitat de les aigües de les platges d'Alcúdia és catalogada com de bona qualitat segons la Directiva europea i la normativa espanyola de qualitat de les aigües de bany. En anys anteriors, es detectaren abocaments d'aigües residuals a la zona dels llacs, que provocaren la disminució de la qualitat de les aigües de bany.

Les analítiques de les aigües aptes per bany i de les arenes han ampliat el nombre de punts de mostreig i també s'estan realitzant amb més periodicitat.

Les platges no han estat regenerades. En temporada alta es realitza la neteja diària, i encara que el sistema ha millorat per la introducció de la neteja manual, la utilització setmanal de la voltejadora no és òptima per l'equilibri deposicional dels àrids.

Les aigües depurades del EDAR són abocades a la mar a través del emissari submarí localitzat a Alcanada. Aquestes aigües reben un tractament terciari insuficient per la seva posterior utilització per reg agrícola.

L'activitat portuària de transports de mercaderies amb totes les actuacions que implica provoca una contaminació del port comercial (concentracions d'hidrocarburs, turbidesa que impideix el creixement fitoplanctònic, manca d'oxigenació i baixa taxa de renovació de l'aigua, etc.).

Així mateix, els contenidors pel carbó són obsoletes i cal tenir en compte la seva substitució per contenidors hermètics per tal d'evitar i minimitzar el seu impacte tant en la contaminació atmosfèrica com marina.

## **15. Abastament d'aigua**

Alcúdia disposa d'aqüífers explotables propietat de l'empresa privada ALMARSA. L'empresa explotadora d'aquests aqüífers és ACASA. L'empresa FUSOSA, és l'altre empresa concessionària del subministrament d'aigua potable al municipi.

Els volums d'aigua servida per la empresa ACASA en temporada alta són de 3.564.820 m<sup>3</sup>, lo que dona un consum molt elevat de 338 litres/persona/dia. A temporada baixa aquests valors varien molt poc, a 328 litres/persona/dia per un subministrament de 888.273 m<sup>3</sup>/temp. baixa. L'elevat consum d'aigua potable fa necessari incidir en l'estalvi i l'eficiència d'aquest recurs.

Les captacions de l'empresa FUSOSA per l'any 1999 varen ésser, en temporada alta de 351.856m<sup>3</sup>, i de 137.509m<sup>3</sup> en temporada baixa. El nombre d'habitatges connectats a la xarxa va ésser de 831, i de 5.060 places hoteleres. Les pèrdues a la xarxa de subministrament eren del 13%.

Les captacions de l'empresa ACASA per l'any 1999 varen ser, en temporada alta de 17.500m<sup>3</sup>/dia y de 4300m<sup>3</sup>/dia en temporada baixa. El nombre d'habitatges connectats a la xarxa va ser de 9.016, i de 24.826 places hoteleres. Les pèrdues a la xarxa eren del 32%.

Pel que fa a la qualitat, els valors obtinguts a totes les anàlisis, no superen els límits admissibles establerts al Real Decret que ho regula, excepte pels valors de nitrats i clorurs degut a intrusions salines als aqüífers, així com a la contaminació dels pous pels nitrats provinents d'adobs agrícoles. És necessari una millora de la qualitat de l'aigua servida i un control analític més exhaustiu i rigorós.

## **16. Aigües residuals**

Les aigües residuals generades al municipi són tractades a la depuradora del Puig de Sant Martí, però no són reutilitzades sino que s'aboquen a la mar a través d'un emissari submarí. Les deficiències en el tractament terciari de les aigües depurades impossibiliten la seva utilització amb fins agrícoles o de recarrega de zones humides, reg de zones ajardinades, etc. Cal una millora en els processos de depuració per optimitzar la gestió de les aigües residuals.

L'empresa responsable de l'EDAR del municipi és EMSA, S.A. Fins a l'any 1994 el cabal mitjà va ésser de 11.000m<sup>3</sup>/dia en temporada alta i 3.000m<sup>3</sup>/dia en temporada baixa. Actualment, el cabal aproximat durant l'estiu és de 15.000m<sup>3</sup>/dia i un cabal de 4.000m<sup>3</sup>/dia en temporada baixa; globalment es tractaren 2.280.000m<sup>3</sup>/any en 1997 i 2.732.810 m<sup>3</sup>/any en 1999.

Encara hi ha hotels i habitatges que no es troben connectats a la xarxa de clavegueram en algunes zones del municipi. En quelques ocasions s'han donat abocaments incontrolats a les zones dels llacs i de les platges. Cal completar la xarxa de sanejament per evitar aquests conflictes .

## **17. Energia**

El consum d'energia elèctrica al municipi és elevat. Els usuaris principals d'aquesta són els hotels i comerços que empen més de la meitat del consum total del municipi (57,7%).

El consum per plaça turística fou de 1204,2 kW/h el 1996, 100 kW/h més que la mitjana d'altres quatre destinacions de les mateixes característiques.

Comparant el consum elèctric mitjà per plaça turística de l'any 1997 (3,2 kWh/pax dia) amb l'any 1999 (4,9 kWh/pax dia) es veu que aquest consum a augmentat notablement.

Són els hotels i restaurants els principals consumidors de gas. El consum de butà l'any 1996 va ser de 471.250 kg a domicilis particulars i de 713.145 a grans consumidors. El consum de gas per a plaça turística és superior a la mitjana de altres destinacions de les mateixes característiques.

## **18. Espais naturals**

L'espai natural protegit de S'Albufera disposa de la protecció inherent a la figura de Parc Natural.

L'espai natural de La Victoria-Cap Pinar presenta un bon estat de conservació així com un baix grau d'urbanització i antropització. A més la seva configuració geomorfològica amb gran quantitat de penya-segats i cales afegeix un elevat valor paisatgístic, a més de dificultar l'accés de visitants pels terrenys abruptes. La construcció d'un camp de golf a la zona d'Aucanada, limítrof amb l'ANEI de Cap Pinar posa en perill la integritat d'aquesta àrea natural.

La zona dels llacs, rep l'escorrentia i la recollida de les aigües dels Torrents de Sant Miquel i les provenents dels adobs. Cal remarcar l'abocament d'aigües residuals en aquestes zones. Així mateix, la zona humida de Maristany es troba molt degradada degut a les alteracions del drenatge natural i l'abocament incontrolat d'enderrocs.