



Seguiment de l'

Agenda Local 21

del municipi d'Alcúdia corresponent a l'any 2012



DOCUMENT FINAL

Seguiment corresponent a l'any 2012 de l'Agenda 21 d'Alcúdia i presentació del Pla d'Acció de l'any 2013

AJUNTAMENT D'ALCÚDIA

Juliol de 2013



www.lmental.org

**Seguiment corresponent a l'any 2012 de l'Agenda 21 d'Alcúdia i
presentació del Pla d'Acció de l'any 2013**

Juliol de 2013

Direcció tècnica

Lmental Sostenibilitat i Futur, S. Coop.



ÍNDEX

SEGUIMENT CORRESPONENT A L'ANY 2012 DE L'AGENDA 21 D'ALCÚDIA I PRESENTACIÓ DEL PLA D'ACCIÓ DE L'ANY 2013	3
INTRODUCCIÓ.....	3
COORDINACIÓ DEL PROCÉS	4
<i>Organigrama de l'Ajuntament</i>	4
<i>Modificacions del Pla d'Acció Inicial</i>	6
<i>Reunions internes (interdepartamental, tècnics, polítics, etc.)</i>	7
<i>Reunions externes</i>	7
<i>Participació o assistència a jornades</i>	7
<i>Ajudes econòmiques</i>	7
<i>Difusió de l'Agenda Local 21</i>	8
PARTICIPACIÓ CIUTADANA.....	9
<i>Reunions del Fòrum Ciutadà</i>	9
<i>Reunions amb col·lectius formals i informals</i>	14
<i>Treball amb els centres escolars</i>	14
<i>Coordinació amb els grups econòmics</i>	14
<i>Enquestes ciutadanes</i>	15
<i>Comunicació pels sistemes tradicionals i les noves tecnologies</i>	18
EXECUCIÓ DE PROJECTES	21
<i>Projectes de màxima prioritat</i>	21
<i>Projectes duts a terme fruit d'alguna oportunitat conjuntural</i>	25
<i>Projectes exportables</i>	31
<i>Estat d'execució</i>	31
<i>Cronograma</i>	33
AVALUACIÓ DELS RESULTATS OBTINGUTS DE CADA ACTUACIÓ O PROJECTE EXECUTAT SEGONS ELS OBJECTIUS PREVISTOS ..	34
INDICADORS DE SOSTENIBILITAT	39
<i>Resum de resultats dels indicadors clau de sostenibilitat</i>	41
CONCLUSIONS I PREVISIÓ	42
ANNEX 1 - FITXES DELS PROJECTES A DESENVOLUPAR AL 2013	45
ANNEX 2 - FITXES DELS INDICADORS DE SOSTENIBILITAT I EVOLUCIÓ AL 2012	64

Seguiment de l'

Agenda Local 21

del municipi d'Alcúdia corresponent a l'any 2012





SEGUIMENT CORRESPONENT A L'ANY 2012 DE L'AGENDA 21 D'ALCÚDIA I PRESENTACIÓ DEL PLA D'ACCIÓ DE L'ANY 2013

INTRODUCCIÓ

En anys posteriors a la declaració d'Alcúdia com a municipi ecoturístic, i després d'haver implantat el "Distintiu ecoturístic" per als establiments respectuosos amb el medi ambient, es va engegar l'Agenda Local 21 del municipi d'Alcúdia. Concretament, l'any 1997 es varen iniciar els treballs de Diagnòstic Ambiental de la Platja d'Alcúdia, que es va revisar l'any 1999 per incloure'l dintre d'un programa d'Agenda Local 21 per a tot el municipi.

Al juny de l'any 2001, va ser quan es va elaborar i presentar el primer Diagnòstic ambiental d'Alcúdia de l'Agenda Local 21. Des de llavors Alcúdia ha continuat amb les tasques d'elaboració, implementació i seguiment de la seva Agenda Local 21, i des de l'elaboració del Diagnòstic Municipal de l'any 2001 s'han anat treballant i aprovant Plans d'Acció Municipals Anuals associats a l'esmentat Diagnòstic:

- Pla d'Acció de l'any 2002: Inclou 77 projectes (21 accions, 13 programes i 6 línies estratègiques)
- Pla d'Acció de l'any 2007: Inclou 97 projectes (23 accions, 14 programes i 7 línies estratègiques)
- Pla d'Acció dels anys 2010-2011: Inclou 43 projectes (29 accions, 17 programes i 7 línies estratègiques)

És de destacar que el municipi d'Alcúdia ha estat inclòs dintre de la Xarxa Balear de Sostenibilitat, d'acord amb el Decret Balear 123/2002 sobre la implantació de l'Agenda Local 21 en els municipis de les Illes Balears (BOIB núm. 123, de 12 d'octubre de 2002), i l'Ajuntament d'Alcúdia forma part del "Comitè Especialitzat Insular d'Agenda Local 21", que és el que estudia i valida les Agendes Locals 21 de tots els municipis de les Balears, i que està compost per membres del Consell Insular de Mallorca, del Govern Balear, i representants de diversos Ajuntaments i entitats representatives de les nostres Illes.

Així mateix, dintre del procés d'Agenda Local 21, s'han anat realitzant les labors de seguiment indicades en el Decret balear i pel comitè Especialitzat Insular d'Agenda Local 21. En concret, es convoquen reunions del Fòrum Ciutadà al llarg de l'any, per informar sobre l'estat dels projectes i prioritzar les accions previstes per a l'any següent, però també s'actualitzen els indicadors establerts per poder conèixer la realitat i evolució ambiental del municipi, i actuar en conseqüència.

L'any 2009 es va apostar per donar un nou impuls a l'Agenda 21 d'Alcúdia i a la participació ciutadana associada, i, entre altres aspectes, es va decidir revisar el Diagnòstic Municipal de l'any 2001 i elaborar els nous Plans d'Acció de l'Agenda Local 21 en base a un diagnòstic actualitzat i revisat. Després d'un ampli procés de participació ciutadana molt enriquidor, fresc i dinàmic, es va materialitzar al gener de l'any 2011 el nou Diagnòstic Socioambiental d'Alcúdia que segueix la metodologia indicada pel Comitè Especialitzat Insular d'Agendes Locals 21.

Una vegada elaborat el nou Diagnòstic del municipi, es va començar a elaborar el nou Pla d'Acció per als anys 2012-2015, que es va tancar al gener de 2013 després d'un procés de participació ciutadana i una gran feina de coordinació i consens a l'Ajuntament.



COORDINACIÓ DEL PROCÉS

Organigrama de l'Ajuntament

Per tal d'exposar l'organització de l'Ajuntament, indicarem a continuació tant l'**organigrama polític** de l'Ajuntament d'Alcúdia, com l'**administratiu**:

ORGANIGRAMA POLÍTIC DE L'AJUNTAMENT		
Nom i llinatges	Àrea de responsabilitat	Partit polític
Coloma Terrasa Ventayol	Batlessa	PP
Juan Luis González Gomila	1r. Tinent de Batlessa. Àrees d'Hisenda, Medi Ambient, Serveis Generals i Manteniment	PP
M. del Carme García Cerdà	2a. Tinent de Batlessa. Àrees de Benestar Social, Sanitat, Normalització Lingüística, Comerç, Fires i Mercats	No Adscrita
Àngela Amer Mir	3a. Tinent de Batlessa. Àrees d'Educació, Cultura, Festes, Participació Ciutadana i Joventut	PP
Martí Ferrer Totxo	4t. Tinent de Batlessa. Àrees d'Urbanisme i Obres Pròpies	PP
Josefina Linares Capó	5na. Tinent de Batlessa. Àrees de Turisme, Personal, Esports i Contractació	PP
Gaspar Vera Mills	Regidor responsable d'Esports	PP
Mateu Salort Bonafè	Regidor responsable de Serveis i Manteniment	PP
Laura Serra Martín	Regidora responsable de Participació Ciutadana i Joventut	PP
Miquel A. Llompard Hernández	Oposició	CXI
Joaquin Cantalapiedra Aloy	Oposició	CXI
Beatriz Oneto Carmona	Oposició	CXI
Domingo Bonnín Daniel	Oposició	CXI
Pere J. Malondra Sánchez	Oposició	PSOE
Sofía Fernández Roldán	Oposició	PSOE
Guadalupe Alaminos García	Oposició	PSOE
Joan G. Vallori Guaita	Oposició	PSOE



ORGANIGRAMA ADMINISTRATIU DE L'AJUNTAMENT	
Nom	Tipus
Batlia	Àrea de govern
Hisenda, Medi Ambient, Serveis Generals i Manteniment	Àrea de govern
Benestar Social, Sanitat, Normalització Lingüística, Comerç, Fires i Mercats	Àrea de govern
Educació, Cultura, Patrimoni, Festes, Participació Ciutadana i Joventut	Àrea de govern
Urbanisme i Obres Pròpies	Àrea de govern
Turisme, Personal, Esports i Contractació	Àrea de govern
Alcúdia Ràdio	Organisme autònom
Centre Universitari d'Alcúdia "Ca'n Joanet"	Organisme autònom
Consorci de la Ciutat Romana de Pol·lèntia	Organisme autònom
Consorci de Promoció Exterior d'Alcúdia	Organisme autònom
Consorci Pla Mirall d'Alcúdia	Organisme autònom
Empresa Municipal de Serveis d'Alcúdia (EMSA, S.A.)	Organisme autònom
Fundació Biblioteca d'Alcúdia Can Torró	Organisme autònom
Fundació Escola Municipal de Música d'Alcúdia	Organisme autònom
Fundació Mateu Torrens Salort	Organisme autònom
Patronat Municipal d'Esport	Organisme autònom
Policia Local	Organisme autònom



Modificacions del Pla d'Acció Inicial

El Pla d'Acció que hem d'agafar com a referència és el Pla d'Acció 2012-2015.

Les úniques modificacions realitzades sobre les previsions establertes a l'esmentat Pla d'Acció són les relatives a l'**execució dels projectes**, ja que s'ha modificat el **cronograma** establert per a les accions, com també s'han incorporat alguns projectes que en l'esmentat Pla d'Acció quedaven en **reserva**.

Així, s'exposen a continuació els **projectes inclosos al Pla d'Acció 2012-2015** que s'han **previst executar al 2013** i incorporar definitivament al Pla d'Acció 2013 després del procés de participació obert, encara que la seva previsió d'execució inicial no era la mateixa:

PROJECTES PREVISTOS PER A EXECUTAR AL 2013	CRONOGRAMA INICIAL			
	2012	2013	2014	2015
4. Fomentar l'ús de la xarxa terciària				
5. Revisió i millora de la xarxa de clavegueram				
7. Controlar les plagues al municipi				
9. Vigilància i control en espais naturals				
15. Auditories energètiques dels edificis municipals i de l'enllumenat públic				
19. Millora de la dinàmica de gestió municipal				
20. Millorar la influència dels joves als espais públics i a Alcúdia				
22. Pla de gestió de platges				
23. Retorn econòmic a les platges dels serveis de platges				
24. Solucionar la degradació de la platja d'Alcúdia				
28. Millorar la imatge dels edificis i solars inacabats/abandonats				
31. Foment de la conservació del patrimoni i la nostra història				
32. Fomentar les campanyes arqueològiques				
33. Ampliar les concessions de línies de bus				
35. Completar el carril bici				
41. Optimitzar l'estació marítima				
46. Millorar el servei de companyia i de treballadors familiars				
48. Manteniment de les escoles públiques				
Neteja de les platges				



Reunions internes (interdepartamental, tècnics, polítics, etc.)

Per la seva proximitat amb l'elaboració del Pla d'Acció 2012-2015 **no s'han convocat reunions presencials internes**, apart de les pròpies de **planificació, coordinació i execució** del propi procés de l'Agenda Local 21.

No obstant això, sí que s'ha mantingut un **contacte directe entre els responsables polítics** de les diferents àrees municipals i organismes autònoms per tal de mantenir informats a tots ells en relació a l'Agenda Local 21.

Així mateix, i en relació als **responsables tècnics de les diferents àrees municipals**, es va realitzar primer, dia 11 de setembre de 2012, una **comunicació electrònica** amb els tècnics municipals per informar-los de l'estat de l'Agenda Local 21 i per demanar-los informació sobre els projectes que s'estaven portant a terme per tal de tenir un estat actualitzat dels projectes desenvolupats en el marc de 'Agenda Local 21 o fora d'ella. Després es varen mantenir **múltiples converses telefòniques amb 18 tècnics** per facilitar-los la feina de subministrar aquesta informació i mantenir alimentat el procés d'Agenda Local 21.

Reunions externes

Durant l'any 2012 no s'ha participat o assistit a reunions externes relacionades amb l'Agenda Local 21.

Participació o assistència a jornades

Durant l'any 2012 no s'ha participat o assistit a cap jornada relacionada amb l'Agenda Local 21.

Ajudes econòmiques

Durant l'any 2012 no s'ha rebut cap tipus d'ajuda econòmica per desenvolupar o impulsar el procés de l'Agenda Local 21.



Difusió de l'Agenda Local 21

Pàgina web

Un recurs utilitzat per a la comunicació de l'Agenda Local 21 i del procés de participació ha estat la pàgina web de l'Àrea de Medi Ambient.

Després que l'any 2011 aquesta pàgina s'hagi vist remodelada i reforçada la seva secció reservada per a l'Agenda Local 21, s'ha fet servir de manera molt habitual.

Del mateix mode, a la secció de notícies de la web de l'Ajuntament també s'han anant incorporant totes les notícies relacionades amb el procés.



Apartat de l'Agenda Local 21 de la pàgina web oficial de l'Ajuntament d'Alcúdia



Apartat de l'Agenda Local 21 de la pàgina web de l'Àrea de Medi Ambient de l'Ajuntament d'Alcúdia'

**PARTICIPACIÓ CIUTADANA****Reunions del Fòrum Ciutadà**

Per la seva proximitat amb l'elaboració del Pla d'Acció de referència, no s'ha portat a terme un extens procés de participació ciutadana presencial. En concret s'han planificat **2 sessions de treball del Fòrum Ciutadà** amb diverses etapes i objectius per a cadascuna de les sessions:

Sessions	Òrgan	Objectiu	Informació detallada del contingut
1ª sessió 30 d'octubre	Plenari del Fòrum Ciutadà	Donar a conèixer els projectes i actuacions desenvolupats a Alcúdia	<ul style="list-style-type: none"> Presentació detallada de l'estat d'execució dels projectes portats a terme durant l'any 2012 en el marc del procés d'Agenda Local 21 al municipi. Explicació del mètode de treball per a l'elaboració del Pla d'Acció 2013
2ª sessió 29 de novembre	Plenari del Fòrum Ciutadà	Priorització dels projectes a incorporar al Pla d'Acció 2013	<ul style="list-style-type: none"> Treball individual i en grup per a la priorització dels projectes previstos a incorporar al Pla d'Acció de l'any 2013 i proposta de nous si escau. Posada en comú i visualització de la priorització resultant.

Per a l'òptim desenvolupament del procés participatiu, es realitzà una planificació inicial de les tasques organitzatives i logístiques:

- Gestió d'espai i equips necessaris per al desenvolupament de les diferents sessions.
- Disseny dels protocols de convocatòria en base a l'anàlisi d'experiències participatives prèvies i a l'anàlisi d'involucrats, sempre amb antelació prèvia i oferint el màxim d'informació.
- Disseny de la comunicació, i disseny dels materials per la difusió.
- Preparació d'informació i material bàsic per a les sessions. Per facilitar la comprensió i discussió ciutadana, s'elaboren materials específics.
- Disseny de la dinamització pautaada de les sessions.

A continuació s'exposa de manera detallada cada una de les sessions desenvolupades:



Fòrum Ciutadà de 30 d'octubre de 2012

La 1ª sessió de participació es va celebrar el dia 30 d'octubre de 2012. Va ser una sessió destinada a presentar de manera detallada l'estat d'execució dels projectes portats a terme durant l'any 2012 en el marc del procés d'Agenda Local 21 al municipi d'Alcúdia. Així mateix, es va aprofitar la sessió per explicar les passes a realitzar i la metodologia i dinàmica de la propera sessió per a l'elaboració del Pla d'Acció 2013, i es va fer una crida per a que els participants fessin difusió de la propera reunió.

A la jornada van assistir aproximadament 16 participants, entre les quals es troben membres del Fòrum, veïns i veïnes del municipi, regidors i regidores de l'equip de govern de l'Ajuntament d'Alcúdia i de l'oposició, personal tècnic de l'Ajuntament d'Alcúdia, representants d'entitats socials i culturals, representants del sector econòmic i d'empreses de servei.

Als participants se'ls va fer entrega del següent material:

- Document informe de l'Estat d'execució dels projectes desenvolupats a Alcúdia durant l'any 2012

A continuació s'exposen algunes de les **fotografies** de l'esdeveniment:





Fòrum Ciutadà de 29 de novembre de 2012

En concret, es va portar a terme la convocatòria i realització dia **29 de novembre de 2012** d'una reunió del **Fòrum ciutadà**. Va ser una sessió destinada a presentar l'estat dels projectes del 2012, així com proposar els que s'havien d'executar al 2013 en base als ja previstos al Pla d'Acció de referència i en base al consens i debat del Fòrum.

La reunió es va desenvolupar en aproximadament 1'45 h. a la Biblioteca de Can Torró, i **assistiren 11 persones**, entre les quals es troben membres del Fòrum, veïns i veïnes del municipi, regidors i regidores de l'equip de govern de l'Ajuntament d'Alcúdia i de l'oposició, personal tècnic de l'Ajuntament d'Alcúdia, representants d'entitats socials i culturals, representants del sector econòmic i d'empreses de servei.

La **dinàmica de la sessió** va ser la següent:

- **Apertura i presentació** per part de l'equip de Lmental i el Regidor Juan González:
 - Presentació dels objectius de la reunió i explicació de la dinàmica de la sessió.
 - Explicació dels projectes planificats per al 2013 (se'ls hi va entregar dues còpies per a cada taula/grup del document Esborrany de Pla d'Acció 2013 i de l'Informe de l'Estat d'execució del Pla d'Acció 2012).
- **Proposta de projectes prioritaris**
 - Treball individual per identificar personalment els 5 projectes que trobava cada un més prioritaris dels 52 projectes planificats (se va lliurar a tal efecte un Document de treball individual per a cada assistent).
 - Selecció de 5 bitllets de projectes (se va lliurar un bloc de bitllets per a cada grup en el que figuraven un bitllet per cada projecte del Pla d'Acció de referència, així com 5 en blanc per proposar nous projectes).
- **Priorització dels projectes**
 - Treball en grup per debatre conjuntament la priorització dels projectes escollits individualment (com a base es donaven a cada taula/grup una roda de prioritats per avaluar les seves prioritats, així com un Document de treball de grup per facilitar la feina).
- **Presentació de resultats per grup**
 - Posada en comú per cada grup dels projectes més prioritaris (Penjada del projecte a la pissarra o papelògraf).
 - Debat i reflexió conjunta del resultat.

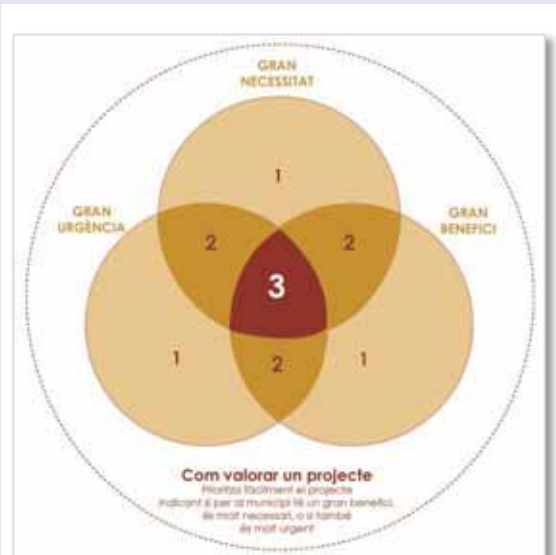


Com a materials de base i de recolzament de la dinàmica es varen utilitzar diversos **materials** (ja indicats anteriorment):

Presentació digital per presentar els projectes i tasques desenvolupades al 2012

Document de treball individual per proposar els 5 projectes prioritaris de cada participant

Document de treball en grup per a la valoració i prioritització dels projectes proposats com a prioritaris



Roda de la sostenibilitat per ajudar a valorar els projectes proposats com a prioritaris



A continuació s'exposen algunes de les **fotografies** de l'esdeveniment:





Reunions amb col·lectius formals i informals

Per la seva proximitat amb l'elaboració del Pla d'Acció de referència, no s'han portat a terme reunions amb col·lectius formals (associacions, etc.) o informals (gent jove, excursionistes, etc.).

Treball amb els centres escolars

Del mateix mode, i pel mateix motiu esmentat anteriorment, tampoc s'ha fet cap treball amb els centres escolars ni amb les agendes 21 escolars del municipi.

Coordinació amb els grups econòmics

Molts dels grups econòmics presents al municipi (patronals, sindicats, grans empreses, etc.), ja participen a la gestió municipal i s'incorporen als organismes de treball en la matèria (fundacions, patronats, consorcis, etc.)

Així, i avançant algunes de les tasques que s'han realitzat al 2012 en el marc de l'Agenda Local 21, s'han portat a terme contactes i reunions de coordinació amb els agents socials afectats per la certificació ISO 14001 a la platja d'Alcúdia, Alcanada, Can Cap de Bou, Sa Marina, Morell Vermell, Sant Pere, Sant Joan i S'Illot. Del mateix mode, s'ha establert una col·laboració continua i estable entre el Patronat d'Esports i l'Àrea de turisme de l'Ajuntament en tots els esdeveniments esportius.



Enquestes ciutadanes

Degut a la baixa assistència de persones al Fòrum Ciutadà de dia 29 de novembre de 2012, es va obrir una **nova via per participar** sense haver d'anar a les reunions, una **enquesta digital que complementava la feina del fòrum** i que podien fer servir les persones que no havien assistit.

Aquesta enquesta es va enviar per correu electrònic a tota la base de dades de contactes de l'Agenda Local 21, i que són els contactes de les persones que històricament havien assistit al procés; en concret, es va enviar a **429 persones**.

Del mateix mode, es va publicar una **notícia**, tant a la **web de l'Ajuntament** com de la pàgina **web de l'Àrea de medi ambient**, on es deixava oberta també la possibilitat d'omplir l'enquesta digital a **qualsevol persona interessada**.

L'enquesta va estar **disponible** per a la seva realització des **del dia 11 de desembre de 2012 a dia 18 de gener de 2013**, i la varen emplenar **40 persones**.

Per simplificar la seva utilització, l'enquesta es dividia en **2 apartats** clarament diferenciats.

- Un apartat on **escollir 5 dels projectes previstos** a realitzar al 2013.
- Un altre apartat on **prioritzar aquests 5 projectes escollits** segons diversos criteris.



Apartat de l'enquesta digital on s'escollien els projectes prioritaris



Apartat de l'enquesta digital on es valoràvem els projectes escollits com a prioritaris



Com a resultats de l'enquesta, es va obtenir la **identificació de diversos projectes considerats pels usuaris de l'enquesta com a prioritaris** i una **valoració dels mateixos segons els criteris d'urgència, necessitat i benefici per al municipi**.

Aquests resultats han servit per a **complementar la feina del Fòrum Ciutadà** i donar-li més recolzament a la decisió del projectes a executar al 2013. A continuació s'exposen els **resultats de l'enquesta** (selecció de projectes i punts de valoració), juntament amb els resultats del Fòrum:

	PUNTS ONLINE	PUNTS FORUM	PUNTS TOTAL
5. Revisió i millora de la xarxa de clavegueram	29	28	57
29. Completar el carril bici	25	27	52
27. Fomentar les campanyes arqueològiques	13	33	46
26. Foment de la conservació del patrimoni i la nostra història	26	18	44
22. Solucionar la degradació de la platja d'Alcúdia	16	23	39
38. Millorar el servei de companyia i de treballadors familiars	22	15	37
7. Controlar les plagues al municipi	34	0	34
14. Auditories energètiques dels edificis municipals i de l'enllumenat públic	10	22	32
20. Pla de gestió de platges	12	18	30
40. Manteniment de les escoles públiques	24	6	30
17. Millora de la dinàmica de gestió municipal	10	18	28
4. Fomentar l'ús de la xarxa terciària	15	12	27
21. Retorn econòmic a les platges dels serveis de platges	9	18	27
45. Neteja de les platges	17	10	27
8. Vigilància i control en espais naturals	14	12	26
25. Millorar la imatge dels edificis i solars inacabats/abandonats	11	15	26
18. Millorar la influència dels joves als espais públics i a Alcúdia	15	10	25
28. Ampliar les concessions de línies de bus	10	15	25
35. Optimitzar l'estació marítima	19	6	25
32. Fomentar l'activitat esportiva	6	16	22
36. Millorar la formació en matèria turística	10	12	22
49. Potenciar les activitats per als joves	20	0	20
51. Foment i coordinació d'activitats municipals	2	18	20
15. Reducció del consum energètic i de la contaminació lumínica	18	0	18
9. Campanya de sensibilització per als propietaris de cans fomentant hàbits cívics	17	0	17
48. Revisar i actualitzar el distintiu ecoturístic	5	12	17
3. Diversificar les fonts de subministrament: aljubs	15	0	15
6. Control i informació de les emissions contaminants	15	0	15
19. Neteja dels llacs	14	0	14
24. Disminuir l'ocupació de l'espai públic	14	0	14
43. Augment de la dotació de papereres	2	12	14
30. Embelliment dels accessos a Alcúdia	7	6	13
16. Finestra única d'atenció ciutadana	12	0	12
37. Potenciar les sinèrgies empresarials	2	10	12
41. Promoció dels artistes d'Alcúdia	12	0	12
44. Soterrament de més unitats de fems	5	6	11
42. Control de renous	10	0	10
31. Millorar l'accessibilitat de les voravies	9	0	9
33. Creixement constructiu i demogràfic condicionat a la dotació de serveis	9	0	9
39. Manteniment d'edificis públics	7	0	7



	PUNTS ONLINE	PUNTS FORUM	PUNTS TOTAL
11. Fomentar i augmentar la separació de residus	6	0	6
34. Fomentar el turisme esportiu	6	0	6
47. Millorar i fomentar l'ús de les targetes de transport públic	6	0	6
46. Normalització del sector II de la platja	5	0	5
52. Calendari turístic	5	0	5
1. Aplicació de les tarifes progressives	4	0	4
10. Campanya de conscienciació en establiments de restauració sobre residus	4	0	4
13. Sistema d'informació geogràfica per a la gestió dels residus d'hotels	4	0	4
2. Campanyes informatives	3	0	3
23. Controlar el tipus d'arbratge municipal	3	0	3
50. Ús social de les instal·lacions de la piscina de gesa	2	0	2
12. Reduir els residus generats a les festes i esdeveniments	0	0	0

*** La numeració dels projectes no es correspon amb la numeració original del Pla d'Acció de referència ja que s'ha volgut simplificar la feina de revisió per part del Fòrum Ciutadà i la ciutadania en general*

Cal destacar que la **puntuació** s'ha obtingut de **multiplicar el nombre de persones que havien identificat i valorat** un projecte (en el cas del Fòrum es multiplica pel nombre d'assistents a cada grup) **pels punts obtinguts de la valoració o prioritització dels projectes.**

En base a aquests resultats, i per tal de tenir un **nombre de projectes proporcional** amb els anys de vigència del Pla d'Acció de referència, s'ha decidit per part de l'equip tècnic i polític de l'Ajuntament que s'inclourien dintre del Pla d'Acció 2013 els **projectes amb una puntuació superior o igual a 25 punts**. Així, els **projectes a incloure al Pla d'Acció 2013 són** (per puntuació):

1. *Revisió i millora de la xarxa de clavegueram*
2. *Completar el carril bici*
3. *Fomentar les campanyes arqueològiques*
4. *Foment de la conservació del patrimoni i la nostra història*
5. *Solucionar la degradació de la platja d'Alcúdia*
6. *Millorar el servei de companyia i de treballadors familiars*
7. *Controlar les plagues al municipi*
8. *Auditories energètiques dels edificis municipals i de l'enllumenat públic*
9. *Pla de gestió de platges*
10. *Manteniment de les escoles públiques*
11. *Millora de la dinàmica de gestió municipal*
12. *Fomentar l'ús de la xarxa terciària*
13. *Retorn econòmic a les platges dels serveis de platges*
14. *Neteja de les platges*
15. *Vigilància i control en espais naturals*
16. *Millorar la imatge dels edificis i solars inacabats/abandonats*
17. *Millorar la influència dels joves als espais públics i a Alcúdia*
18. *Ampliar les concessions de línies de bus*
19. *Optimitzar l'estació marítima*



Comunicació pels sistemes tradicionals i les noves tecnologies

Per tal d'aconseguir la màxima participació i implicació de la ciutadania i dels agents socials presents als municipi en el procés participatiu, s'han portat a terme diverses accions de comunicació que han combinat diferents recursos, seleccionant els més adients per a cada objectiu comunicatiu, i que han ajudat a assolir els objectius marcats per al seguiment del Pla d'Acció de l'Agenda Local 21 del municipi d'Alcúdia.

A continuació es descriuen els diferents recursos i accions comunicatives desenvolupades.

Cartell de difusió

S'ha dissenyat 1 imatge que ha estat aplicada a diferents suports i formats, per potenciar la difusió del procés de participació. En concret, s'ha dissenyat 1 cartell en format Din-A3 a color, amb un missatge i una imatge suggeridora per tal de motivar la participació ciutadana. Totes les còpies del cartell han estat penjades amb unes setmanes d'antelació als llocs més freqüentats del municipi (Ajuntament, Biblioteca, locals socials, etc.).



Imatge del cartell



Correu electrònic

Després de pràcticament 12 anys de funcionament de l'Agenda 21 d'Alcúdia s'ha consolidat una base de dades de contactes de l'Agenda Local 21. Aquesta base de dades ha estat inclosa a l'aplicació web per a la comunicació i gestió d'usuaris "Comunica", desenvolupada per la cooperativa Lmental Sostenibilitat i Futur.

Per a cada reunió de fòrum ciutadà, així com per a cada esdeveniment o moment participatiu important, s'ha enviat a tota la base de dades de contactes correus electrònics personalitzats informant sobre el procés participatiu, amb suficients dies d'antelació per facilitar la seva participació. A continuació exposem alguns d'aquests correus electrònics:

Informació de les reunions del fòrum (19 d'octubre)



Convocatòria del fòrum (26 d'octubre)



Convocatòria del fòrum (22 de novembre)



Informació de l'enquesta digital (11 de desembre)



Recordatori de terminis de l'enquesta (11 de gener)





Missatges curts (SMS)

A través de l'aplicació "Comunica" s'ha realitzat enviament de missatges SMS (sistema de missatges de text per a telèfons mòbils), a cadascun dels contactes de la base de dades de contactes. En aquesta ocasió han hagut problemes tècnics que no han permès l'enviament en totes les convocatòries. En els casos d'èxit l'enviament era amb un dia d'antelació (a vegades el mateix dia), per tal de recordar el dia, hora i lloc de reunió.

Aquest sistema ha estat molt bé valorat pels diferents participants donada l'eficàcia i comoditat de la comunicació.

Ràdio Local

Des d'Alcúdia Ràdio, la ràdio local, s'ha fet difusió i comunicació de cada una de les sessions i moments participatius. Aquestes accions han tingut una repercussió notable ja que molts dels ciutadans han pogut estar informats de les reunions.

Contactes personals

L'Àrea de medi Ambient ha dedicat, com sempre, un notable esforç en la difusió en les convocatòries del Fòrum ciutadà. En concret, s'ha adoptat una política de boca a orella, en la que, a més de les tasques habituals de comunicació, es va demanar als assistents del Fòrum Ciutadà que fessin de difusors i comunicadors del procés.



EXECUCIÓ DE PROJECTES

Projectes de màxima prioritat

Tots els projectes inclosos al Pla d'Acció de referència i previstos a executar al 2012 eren de prioritat màxima. A continuació s'exposen els **projectes previstos a executar al 2012 i les accions o tasques desenvolupades** a l'esmentat any (període inicialment previst d'execució, nom del projecte i descripció i tasques desenvolupades):

2012	<p>APLICACIÓ DE LES TARIFES PROGRESSIVES</p> <p>Assegurar que es compleixin els procediments establerts per a la revisió de les tarifes i per a l'exposició a informació i consulta pública que garanteixi la possibilitat de realitzar aportacions.</p>	⇒ Està pendent d'aprovació. S'ha aprovat per ple i s'ha dut a la junta de preus.
2012	<p>CAMPANYES INFORMATIVES</p> <p>Realitzar campanyes de sensibilització i informació per donar a conèixer les mesures correctores i potenciar bones pràctiques amb una triple dimensió:</p> <ul style="list-style-type: none"> • Sobre la qualitat de l'aigua, fent públiques les dades de les analítiques, no només per a subministrament. • Sobre les mesures correctores per disminuir les pèrdues. • Sobre l'estalvi i la reutilització a nivell domèstic. 	
2012	<p>DIVERSIFICAR LES FONTS DE SUBMINISTRAMENT: ALJUBS</p> <p>Potenciar la recuperació d'aljubs, com a font de subministrament d'aigua de qualitat alternativa i cercant les fórmules de foment per al seu manteniment i ús.</p>	
2012-2015	<p>REVISIÓ I MILLORA DE LA XARXA DE CLAVEGUERAM</p> <p>Realitzar una revisió i renovació per trams de la xarxa de clavegueram.</p> <p>Realitzar un major control i comprovació de les actuals connexions al clavegueram, modificant l'Ordenança si s'escau, i dels abocaments d'aigües residuals al litoral per part d'hotels i vivendes.</p>	⇒ S'està fent un estudi per a la solució del clorur a la xarxa de clavegueram ja que el 90 % està sota el nivell freàtic.
		S'han planificat i executat diverses obres de renovació de la xarxa de clavegueram a Bonaire, Mal Pas, Manresa i Sa Marina. A més, es controlen i comproven les connexions de clavegueram una vegada es posa en marxa el servei a noves instal·lacions.
		S'han previst unes partides pressupostàries per a la dotació de pluvials al Carrer Joan Miró de Ca s'Inglès (65.000 €), al carrer Anglada Camarassa de Ca s'Inglès (35.000 €) al Carrer Jaume II (57.000 €) i a l'Avinguda Tucan (300.000 €).



2012	<p>CONTROL I INFORMACIÓ DE LES EMISSIONS CONTAMINANTS</p> <p>Realitzar controls periòdics de la qualitat de l'aire al municipi i fer comunicació i difusió del seu estat.</p> <p>Realitzar un Pla de control i seguiment de certs focus d'emissions (vehicles, particulars, activitats, etc.).</p>	
2012-2015	<p>CONTROLAR LES PLAGUES AL MUNICIPI</p> <p>Realitzar un tractament de paneroles ("cuques") i rates per sectors generalitzat per a tot el municipi.</p> <p>Insistir en el tractament de les palmeres i vigilar la proliferació de l'escarabat en coordinació amb la Conselleria de Medi Ambient.</p>	<p>Tots els controls de plagues que es realitzen per part de l'Ajuntament es realitzen amb productes "ecològics".</p> <p>Es porta a terme un Contracte anual de tractament combinat químic i de nematodes per a les palmeres municipals.</p> <p>S'ha posat en marxa una campanya informativa per a particulars en relació al Becut Vermell (escarabat de les palmeres). S'han editat fulletons i s'ha distribuït a les vivendes amb palmeres afectades.</p>
2012	<p>CAMPANYA DE SENSIBILITZACIÓ PER ALS PROPIETARIS DE CANS FOMENTANT HÀBITS CÍVICS</p> <p>Realitzar una campanya de conscienciació contundent per al foment d'hàbits cívics vers el cuidat dels cans. Plantejar la possibilitat de dissenyar aquesta campanya des del Fòrum Ciutadà.</p> <p>Habilitar i mantenir pipi-cans i espais adients dins zona urbana.</p>	<p>S'han instal·lat diversos cartells de la campanya "Mantenir Alcúdia Neta" (sobre residus, cans, etc.).</p> <p>S'han repartit fulletons a l'escola i a les festes de Sant Antoni.</p> <p>S'han instal·lat pipicans amb bosses (500 €).</p> <p>La policia Local ha aixecat 6 actes d'infracció per excrements d'animals i 11 per dur cans amollats (de gener a setembre de 2012).</p>
2012	<p>REDUIR ELS RESIDUS GENERATS A LES FESTES I ESDEVENIMENTS</p> <p>Implantar i mantenir un sistema de préstec municipal de vaixel·la reutilitzable. Els joves podrien col·laborar voluntàriament en la gestió de la vaixel·la retornable.</p> <p>Adaptar el sistema de fitxes de l'IES Alcúdia a les festes locals per mantenir nets els carrers.</p>	<p>S'ha fet una compra de vaixel·la reutilitzable (4.500 €) i s'ha posat en marxa un sistema d'utilització de tassons reutilitzables per a actes municipals (Fira, Carnaval, Festa Blava a la platja, etc.).</p>
2012-2013	<p>AUDITORIES ENERGETIQUES DELS EDIFICIS MUNICIPALS I DE L'ENLLUMENAT PÚBLIC</p> <p>Realitzar auditories energètiques dels edificis i instal·lacions municipals (escoles, policia, PAC, auditori, instal·lacions esportives, etc.) per millorar l'eficiència energètica, a través de la contractació d'empreses consultores que ofereixen els serveis d'auditoria a canvi de part de l'estalvi que es produirà una vegada realitzat el diagnòstic i la posada en marxa de les actuacions.</p>	



2012	<p>REDUCCIÓ DEL CONSUM ENERGÈTIC I DE LA CONTAMINACIÓ LUMÍNICA</p> <p>Realitzar una il·luminació més racional dels monuments del municipi, apagant l'enllumenat públic de monuments i edificis municipals després de mitjanit, realitzant una gestió estacional (amb menor il·luminació durant els mesos d'hivern), reduint la il·luminació excessiva de les zones turístiques i altres d'interès, o instal·lant pantalles reflectores.</p>	<p>Es duu un control continu dels consums energètics, revisant les instal·lacions i donant solució als problemes.</p> <p>S'estan canviant totes les lluminàries públiques per làmpades de sodi (baix consum) i s'han ajustat els rellotges astronòmics, reduint el seu funcionament en zones de poc trànsit. S'ha aconseguit estalviar aquest any 200.000€.</p>
2012-2015	<p>PLA DE GESTIÓ DE PLATGES</p> <p>Impulsar el projecte de Pla de gestió de platges, que inclogui un Sistema de Gestió Ambiental de Platges certificable.</p>	<p>S'ha aconseguit la certificació ISO 14001 a la platja d'Alcúdia, Alcanada, Can Cap de Bou, Sa Marina, Morell Vermell, Sant Pere, Sant Joan i S'Illot (Octubre 2012). S'han invertit directament en l'implantació uns 12.000 € i uns 17.000 € en mobiliari i senyalització i delimitació.</p> <p>S'ha fet l'estudi previ del projecte d'Estudi de detall de la primera línia de costa del municipi.</p>
2012-2013	<p>RETORN ECONÒMIC A LES PLATGES DELS SERVEIS DE PLATGES</p> <p>Dissenyar i implementar un sistema per al retorn econòmic dels guanys obtinguts mitjançant els serveis desenvolupats a les platges per a que retornin directament a les platges per al seu manteniment i millora.</p>	<p>Els guanys dels serveis de platges (al no ser ingressos finalistes) es van a l'Ajuntament i es destina posteriorment a EMSA un pressupost per a les platges en funció de les seves necessitats.</p>
2012	<p>SOLUCIONAR LA DEGRADACIÓ DE LA PLATJA D'ALCÚDIA</p> <p>Solucionar la degradació de certes zones de la platja d'Alcúdia degradades com la zona propera a l'Hotel golf (zona XARA).</p>	<p>Es té previst demanar l'estudi a Costes sobre el canvi de la dinàmica litoral per la acumulació d'arena a la zona Xara.</p> <p>S'han demanat a Costes altres actuacions com la reparació de murs i voravies esbucats a Platja d'Alcanada, Canal Orquídea, etc.</p>
2012	<p>CONTROLAR EL TIPUS D'ARBRATGE MUNICIPAL</p> <p>Controlar i utilitzar arbratge que sigui autòcton, amb menys requeriments hídrics, que produeixin menys danys al paviment i que produeixin menys al·lèrgies als ciutadans.</p>	<p>Es porta a terme un treball conjunt i cooperació entre el Departament de Medi Ambient de l'Ajuntament, l'empresa de jardineria i EMSA per a dur aquest control.</p>
2012	<p>CREIXEMENT CONSTRUCTIU I DEMOGRÀFIC CONDICIONAT A LA DOTACIÓ DE SERVEIS</p> <p>Considerar la població flotant i la disponibilitat de recursos per dimensionar els serveis i infraestructures en els nous desenvolupaments urbanístics (com per exemple la depuradora).</p>	<p>Totes les infraestructures es dissenyen tenint en compte la població total.</p> <p>La depuradora té 3 línies modulars que funcionen a ple rendiment a l'estiu i a l'hivern s'aturen dues.</p>



<p>FOMENTAR EL TURISME ESPORTIU</p> <p>2012-2015 Fomentar el turisme esportiu mitjançant l'adequació de rutes, publicant calendaris d'esdeveniments, millorant les instal·lacions, creant de material promocional adequat a les demandes d'aquest segment, etc.</p>	<p>Hi ha una col·laboració continua entre el Patronat d' Esports i l'Àrea de turisme de l'Ajuntament en tots els esdeveniments esportius (Travessa nedant en aigües obertes, iron man, mitja maratón, curses de muntanya, actes esportius a les festes patronals, tornejos nacionals i internacionals de vòlei plata, etc.).</p> <p>Al setembre s'ha presentat un calendari esportiu per al proper 2013. L'Àrea de Turisme realitza la difusió i publicitat del mateix amb el Govern de les Illes Balears i amb l'assistència a fires turístiques (ITB de Berlin, Londres, Madrid, etc.).</p> <p>Es va realitzar una regata de vaixells antics i una altra de vela per a nins.</p>
<p>OPTIMITZAR L'ESTACIÓ MARÍTIMA</p> <p>2012-2013 Fomentar el turisme nàutic adequant i millorant l'ús de l'estació marítima, millorant el transport públic coincidint amb l'arribada i sortida d'embarcacions, obrint noves línies marítimes, portant minicreuers, iots, etc.</p>	<p>Des de l'Àrea de turisme de l'Ajuntament es realitza una tasca de difusió i potenciació de l'estació marítima i del turisme nàutic (promoció a la Fira de Miami, participació al funtrip, etc.).</p> <p>A l'estiu d'aquest any es va fer l'escala del primer creuer.</p>
<p>MANTENIMENT D'EDIFICIS PÚBLICS</p> <p>2012-2015 Realitzar un inventari de les necessitats de manteniment que hi ha als edificis públics educatius, cívics i culturals, i realitzar a través de la brigada municipal les reparacions diàries necessàries.</p>	<p>S'ha previst una partida pressupostària de 20.000 € per a reparacions als edificis públics i de 30.000 € per a equipaments d'instal·lacions municipals.</p> <p>S'ha previst una partida pressupostària de 60.000 € per al condicionament de les dependències de la Policia Local.</p> <p>S'ha portat a terme una reforma de la planta baixa de l'edifici de Ca Ses Monges per un import de 190.000 €.</p> <p>Des de EMSA es realitzen diversos treballs de reparacions (fontaneria, fusteria, vidres, etc.).</p>
<p>MANTENIMENT DE LES ESCOLES PÚBLIQUES</p> <p>2012 Conveniar amb la Conselleria d'Educació per garantir un manteniment equitatiu dels equipaments i mitjans dels col·legis.</p> <p>Implementar programes de voluntariat amb joves per col·laborar en part de les tasques de restauració i manteniment de les escoles (pintura, murals, etc.).</p>	<p>S'ha destinat un pressupost de 180.000 € per a diversos treballs de reparacions (fontaneria, fusteria, vidres, etc.).</p> <p>Es realitzen diverses actuacions de manteniment puntual durant el curs (manteniment ordinari) i a final de curs (estiu) es realitza el manteniment anual.</p>



Projectes duts a terme fruit d'alguna oportunitat conjuntural

Del mateix mode, s'han executat accions i projectes gràcies a oportunitats conjunturals i que han permès avançar el període previst d'execució d'alguns projectes. A continuació s'exposen els **projectes que no estava previst executar al 2012 però dels que s'han desenvolupat accions o tasques** a l'esmentat any (període inicialment previst d'execució, nom del projecte i descripció i tasques desenvolupades):

2013	<p>FOMENTAR L'ÚS DE LA XARXA Terciària</p> <p>Fomentar el seu ús per a reg de jardins privats i de zones urbanes, agricultura per a usos permesos, etc., a més del seu ús de grans consumidors, com les instal·lacions turístiques.</p> <p>Solucionar els nivells de sals de les aigües regenerades procedents del tractament terciari.</p>	⇒	<p>S'està pendent de donar solució a l'excés de salinitat de l'aigua terciària per a reg (excés de clorurs). S'està fent un estudi per a la seva solució.</p>
2015	<p>VIGILÀNCIA I CONTROL EN ESPAIS NATURALS</p> <p>Realitzar una regulació, vigilància i control d'activitats en les àrees naturals (quads, bicicletes de muntanya, motos, etc.).</p> <p>Analitzar la necessitat de realitzar un Pla d'usos dels monts públics que ajudi en aquestes tasques.</p> <p>Estudiar la viabilitat de plantejar un programa de col·laboracions i voluntariat amb col·lectius del municipi (caçadors, etc.).</p>	⇒	<p>S'ha elaborat un esborrany de Pla Regulador d'Usos i Gestió (PRUG) per a la Victòria i al Puig de Sant Martí. Està pendent de dur a la Conselleria de Medi Ambient per negociar la seva aprovació.</p>
2014	<p>FOMENTAR I AUGMENTAR LA SEPARACIÓ DE RESIDUS</p> <p>Millorar el sistema de recollida selectiva (freqüència, personal, etc.).</p> <p>Fomentar la separació i el reciclatge a les vivendes mitjançant la distribució gratuïta per part de l'Ajuntament de cubells petits de reciclatge (separació de vidre, paper i envasos).</p> <p>Establir un sistema per a la rebaixa de la taxa de fems dels qui reciclen.</p>	⇒	<p>L'Ajuntament d'Alcúdia està col·laborant amb la plataforma dondelotiro.com per posar a disposició pública tota la informació sobre com separar i reciclar al municipi d'Alcúdia.</p>



2015	<p>FINESTRA ÚNICA D'ATENCIÓ CIUTADANA</p> <p>Crear una oficina presencial i virtual d'atenció ciutadana que informi als ciutadans i serveixi com a canal d'interlocució amb l'Ajuntament.</p>	<p>S'ha posat en marxa dues oficines presencials multitràmit (Alcúdia i al Moll).</p> <p>S'ha posat en marxa un servei d'atenció telefònica al número 010 per rebre informació municipal o administrativa, així com també per formular incidències i/o suggeriments. Té servei contestador les 24 hores.</p> <p>S'ha posat en marxa la seu electrònica de l'Ajuntament (http://sac.alcudia.net) com un servei electrònic d'atenció ciutadana.</p> <p>Des del 2010 s'han invertit en el funcionament de l'Administració electrònica 330.000 € (55.000 € de servidors, 65.000 € per al planejament municipal, 210.000 € a l'atenció al ciutadana).</p> <p>S'ha realitzat un enviament de 5.000 exemplars del fulletó explicatiu dels nous serveis d'atenció al ciutadà, i s'ha posat una paradeta als mercats d'Alcúdia (dies 16 i 23 d'octubre) per donar informació als ciutadans.</p>
2015	<p>MILLORA DE LA DINÀMICA DE GESTIÓ MUNICIPAL</p> <p>Millorar la coordinació municipal, la comunicació interdepartamental, la transversalitat i la corresponsabilitat política, fent que tots els responsables polítics actuïn com a veritables representants del poble, deixant de banda els interessos de partit.</p>	<p>Amb el projecte de Pla de Gestió de Platges i d'Agenda Local 21 s'està augmentant la coordinació i col·laboració entre departaments municipals.</p> <p>Amb els nous serveis d'atenció al ciutadà s'ha creat una comissió tècnica de seguiment del projecte en el que també participa l'oposició.</p> <p>S'està redactant el Catàleg de serveis municipals.</p>
2015	<p>NETEJA DELS LLACS</p> <p>Millorar la gestió de la neteja dels llacs i de la seva circulació (controlar els horaris del guèisers, etc.).</p>	<p>S'han realitzat diverses neteges del Llac Esperança i dels canals. Als canals urbans es realitzen a l'estiu neteges dels residus flotants. Al Llac Esperança es fan neteges periòdicament. Als canals es fan neteges quan es necessari o hi ha demandes ciutadanes al respecte.</p> <p>Els guèisers funcionen cada mitja hora i s'apaguen al vespre.</p>
2013	<p>DISMINUIR L'OCUPACIÓ DE L'ESPAI PÚBLIC</p> <p>Restringir l'ocupació de l'espai públic per part dels restaurants i bars a punts amb molta ocupació, analitzant la necessitat d'introduir canvis a l'ordenança perquè els negocis privats respecten l'espai públic.</p> <p>Aconseguir que es pugui passejar sense molèsties per les zones en les que hi ha xalets o vivendes amb plantes que ocupen les voravies i impedeixen poder passejar tranquil·lament sense sortir de la voravia.</p>	<p>S'ha redactat una ordenança reguladora de l'ocupació de l'espai públic. Està pendent la seva revisió i tramitació.</p> <p>La policia Local porta a terme un control de l'ocupació de l'espai públic i aixeca actes d'infracció (10 actes d'infracció de gener a setembre de 2012).</p>



2015	<p>MILLORAR LA IMATGE DELS EDIFICIS I SOLARS INACABATS/ABANDONATS</p> <p>Trobar una solució a les finques urbanes inacabades per problemes amb els promotors, així com la neteja de solars en urbanitzacions en les que no es construeix.</p>	<p>S'ha previst el tancament del solar municipal de la policia local amb barres massisses de metall amb un pressupost de 43.000 €.</p>
2014	<p>FOMENT DE LA CONSERVACIÓ DEL PATRIMONI I LA NOSTRA HISTÒRIA</p> <p>Fomentar la conservació del patrimoni i el coneixement la nostra història, realitzant una major revisió i manteniment dels elements patrimonials del municipi (alguns es troben un poc descuidats com les murades del segon cinturó, accessos a les murades, etc.) i augmentant el finançament per a la conservació del patrimoni.</p>	<p>S'han completat les fitxes del Catàleg de Protecció del Patrimoni d'Alcúdia, i està pendent continuar la seva tramitació.</p> <p>S'ha elaborat el Realitzat el Pla de reforma interior i protecció (PEPRI) del casc antic i està pendent d'adaptació al nou àmbit del casc històric.</p> <p>S'ha previst una partida pressupostària de 202.000 € per a la rehabilitació del Bastió de Santa Maria que té previst el seu començament aquest octubre.</p>
2013-2014	<p>COMPLETAR EL CARRIL BICI</p> <p>Completar la xarxa de carril bici, connectant les zones desconnectades, ampliant aquelles zones atractores de mobilitat i que permeti la connexió amb municipis veïns.</p> <p>Ampliar el carril bici d'Alcúdia al Port d'Alcúdia.</p>	<p>S'estan estudiant possibles itineraris del carril i alternatives de traçat (Avinguda d'Inca).</p> <p>S'han instal·lat diversos aparcaments de bicicletes als principals accessos de la Platja d'Alcúdia.</p>
2015	<p>EMBELLIMENT DELS ACCESSOS A ALCÚDIA</p> <p>Millorar la imatge dels accessos rodats a Alcúdia, tancant solars en mal estat, netejant solars urbans, obligant a neteges de façanes, etc.</p>	<p>S'ha destinat una partida pressupostària de 15.000 € per a reparacions diverses als carrers.</p> <p>S'ha previst una partida pressupostària de 387.000 € per a la remodelació de l'Avinguda Pere Mas Reus.</p>
2015	<p>MILLORAR L'ACCESSIBILITAT DE LES VORAVIES</p> <p>Millorar l'accessibilitat de les voravies, eliminant els obstacles que impedeixen el seu ús (arbres, mobiliari, etc.).</p>	<p>S'ha destinat una partida pressupostària de 15.000 € per a reparacions diverses als carrers.</p> <p>S'ha previst una partida pressupostària de 80.000 € per a un pas elevat al davant de Can Ramis.</p>
2014	<p>FOMENTAR L'ACTIVITAT ESPORTIVA</p> <p>Augmentar les subvencions per a l'esport base.</p> <p>Optimitzar l'ús de les instal·lacions esportives del municipi, permetent una millora en el seu servei i en el seu preu.</p> <p>Rebaixar el preu de les activitats esportives com inversió en salut.</p> <p>Fomentar les activitats esportives a les platges. Els joves podrien ser a banda d'usuaris, responsables de l'organització d'activitats.</p>	<p>S'ha publicat unes bases reguladores de subvenció per a l'esport base de 52.000 € (foment de l'activitat desenvolupada per les entitats esportives del terme, i activitats de formació i promoció de l'esport).</p> <p>Els preus de les activitats són preus mòdics que permetin el seu manteniment; en absolut són preus comercials o que cerquin una afany de lucre.</p> <p>Es realitzen algunes activitats esportives a les platges com el vòlei platja.</p>



2015	<p>MILLORAR LA FORMACIÓ EN MATÈRIA TURÍSTICA</p> <p>Estudiar la viabilitat de crear al municipi una escola de formació en hoteleria que millori la formació professional de tots els sectors, i/o crear una espècie de finestra única de formació.</p> <p>Analitzar la possibilitat de millorar la comunicació de l'oferta formativa mitjançant coordinació entre els agents implicats, ampliant-la, vinculant pràctiques a empreses locals i oferint també llocs de treball al mateix municipi.</p>	⇒	<p>Es manté un contacte directe amb la Federació hotelera per oferir formació (manipulador d'aliments, prevenció de riscos laborals, etc.).</p>
2015	<p>PROMOCIÓ DELS ARTISTES D'ALCÚDIA</p> <p>Realitzar una promoció dels artistes joves d'Alcúdia ampliant i enfortint els concursos artístics per a les diferents disciplines (pintura, relat, fotografia, música...).</p> <p>Realitzar una promoció dels artistes novells a través dels artistes ja consagrats d'Alcúdia, fomentant una mena de padrí artístic "Artistes d'avui i de demà".</p>	⇒	<p>Durant el curs 2011-2012 (Tardor cultural) es varen fer tallers de fotografia (2 d'iniciació i 2 de perfeccionament), de ceràmica (2 d'iniciació i 2 de perfeccionament), de pintura (2 d'iniciació i 1 de perfeccionament), i de teatre (1 per a adults i 1 per a joves). Totes aquestes activitats solen acabar amb exposicions. Ja s'ha publicat el nou calendari d'activitats per a la tardor cultural de 2012-2013.</p> <p>Es disposa d'una Sala d'exposicions on poden exposar els artistes del municipi.</p> <p>Es va fer una Nit de la cultura en la que va exposar l'artista Pere Reus i un graffitero.</p> <p>Es va convocar un Concurs d'art jove però no se va presentar cap artista d'Alcúdia. Ara es fa una exposició a s'Auditori.</p> <p>Es va fer una exposició de n Mike Camps (a s'Auditori) i d'en Pep Manresa (a Can Fondo).</p>
Reserva	<p>CONTROL DE RENOUS</p> <p>Incrementar els controls de renous de vehicles i activitats:</p> <p>Campanya específica pel control de renous de motos.</p> <p>Regulació del renou de l'activitat de mercat (que comencen a les 5:30 h. del matí).</p> <p>Sistemes per a la minimització del renou de les bufadores.</p>	⇒	<p>La Policia Local porta a terme un control de l'emissió de renous amb sonometries i aixeca actes d'infracció (6 actes d'infracció de gener a setembre de 2012).</p>
Reserva	<p>AUGMENT DE LA DOTACIÓ DE PAPERERES</p> <p>Augmentar la dotació de papereres al carrer i substitució progressiva per papereres de major capacitat.</p>	⇒	<p>S'ha ampliat el nombre de papereres a les platges i també de contenidors de recollida selectiva per als visitants i per als "xiringuitos" (6.000 €).</p>
Reserva	<p>SOTERRAMENT DE MÉS UNITATS DE FEMS</p> <p>Millorar la via pública substituint els contenidors clàssics per contenidors soterrats.</p>	⇒	<p>S'ha posat en marxa el soterrament del contenidors de la Finca de Sa Pilota i Carrer Hostaleria per un import de 55.000 €.</p>



Reserva	<p>NETEJA DE LES PLATGES</p> <p>Millorar la gestió de la neteja de les platges amb una major neteja o una millor planificació del seu horari (neteja de l'arena de les platges, neteja i manteniment de les dutxes, del buidatge de les papereres, etc.).</p> <p>Per la millora del manteniment de les platges els joves podrien col·laborar a través de programes de voluntariat.</p> <p>Per part de l'Ajuntament s'haurien de posar més sancions i multes per a aquells que contaminen les platges.</p>	⇒	<p>Amb el projecte de certificació del sistema de gestió ambiental de les platges del municipi, s'ha portat a terme una millora de la planificació de les feines relacionades amb la neteja de les platges.</p> <p>S'ha previst elaborar al 2013 una nova ordenança que reguli l'ús de les platges del municipi.</p>
Reserva	<p>NORMALITZACIÓ DEL SECTOR II DE LA PLATJA</p> <p>Normalització del sector II de la platja (dutxes, serveis, passadissos,...). Discrepància en aquest punt ja que són més els partidaris a mantenir el sector II tal i com està actualment).</p>	⇒	<p>Amb el projecte de certificació del sistema de gestió ambiental de les platges del municipi, s'han realitzat algunes actuacions (Augment del nombre de papereres i punts de recollida selectiva, i la instal·lació de panells informatius) i s'han previst més per al 2013 (com un estudi de necessitats de dutxes a les platges).</p>
Reserva	<p>MILLORAR I FOMENTAR L'ÚS DE LES TARGETES DE TRANSPORT PÚBLIC</p> <p>Solucionar els problemes actuals de la targeta de transport integrada (caducitat, etc.).</p> <p>Realitzar un conveni entre l'Ajuntament d'Alcúdia i l'Ajuntament de Palma per ampliar les tarifes reduïdes de la targeta ciutadana a residents d'Alcúdia, sobre tot per a la tercera edat i jubilats.</p>	⇒	<p>S'ha aprovat un conveni amb el TIB i l'Ajuntament de Palma per al descompte i integració de la targeta intermodal T20 amb la targeta de l'EMT.</p>
Reserva	<p>REVISAR I ACTUALITZAR EL DISTINTIU ECOTURÍSTIC</p> <p>Revisar el distintiu ecoturístic essent més restrictius i exigents amb el compliment dels requisits necessaris.</p> <p>Bonificació fiscal als establiments que tinguin el distintiu.</p> <p>Ampliar el distintiu a altres sectors.</p>	⇒	<p>S'ha previst la seva revisió i actualització al 2013.</p>
Reserva	<p>POTENCIAR LES ACTIVITATS PER ALS JOVES</p> <p>Potenciar les activitats culturals gratuïtes per als joves com exposicions, fotografia, poesia, música, ...</p> <p>Habilitar un centre de trobada com per exemple Can Ramis.</p> <p>Seleccionar un lloc específic per a la trobada dels joves i la realització d'activitats. En aquest espai els joves podrien col·laborar en la seva gestió i en la decoració.</p>	⇒	<p>S'ha elaborat una Pla de dinamització de la joventut. Està pendent d'aprovació.</p> <p>Anualment es fan diverses activitats per a joves (Cau l'estiu, Canya a l'estiu, ...), així com també per a famílies.</p> <p>Es realitzen moltes activitats però no són exclusives de joves, encara que tenen molta acceptació entre el col·lectiu jove (tardor cultural).</p>



Reserva	<p>ÚS SOCIAL DE LES INSTAL·LACIONS DE LA PISCINA DE GESA</p> <p>Programar activitats socials i culturals a l'infrautilitzat espai de la piscina de GESA, i estirar amb aquestes activitats la temporada de març a octubre.</p>	⇒	<p>Hi ha problemes amb la concessió de la piscina. Hi havia previst per a aquest any una inversió per a reformes però Autoritat Portuària demana que es pagui pel manteniment de la concessió (el conveni signat posa que es dona una cessió de l'espai per 50 anys però no diu res de la contraprestació econòmica). S'està negociant per no haver d'anar als tribunals.</p>
Reserva	<p>FOMENT I COORDINACIÓ D'ACTIVITATS MUNICIPALS</p> <p>Coordinació de les diferents àrees per l'elaboració d'una agenda d'actes (culturals, esportius, ambientals...) coordinada per tal d'evitar la concentració d'activitats, la superposició d'esdeveniments i horaris i així garantir l'oferta a tota la ciutadania.</p> <p>Posar en marxa un sistema efectiu d'informació del calendari d'actes: Difusió en la web municipal i a través de 3-5 vitrines publicitàries lluminoses en llocs estratègics (Passeig Marítim, plaça màgic, devora restaurant Miramar, devora la Victòria, ...).</p> <p>Prioritzar a la població resident d'Alcúdia en la inscripció a les activitats de l'oferta cultural i esportiva municipal.</p> <p>Informar bé de les activitats culturals i educatives que es fan al poble (amb cartells, pàgina web...). Per exemple els joves no sabien que es celebraven reunions de Fòrum Ciutadà.</p>	⇒	<p>S'ha començat a elaborar un calendari conjunt amb les activitats anuals per al 2013. Es publicarà a la Revista Sa Plaça. Es preveu seguir en aquesta línia i fer més difusió al respecte.</p>
Reserva	<p>CALENDARI TURÍSTIC</p> <p>Elaboració d'un calendari en diferents idiomes dirigit als turistes, amb informació detallada de les diferents festes tradicionals (Fira, Sant Antoni, Sant Jaume, els Reis, Sant Pere....).</p> <p>Difusió del calendari turístic a través de la pàgina web, dels establiments hotelers i a través de les Fires turístiques.</p>	⇒	<p>S'ha començat a elaborar un calendari conjunt amb les activitats anuals per al 2013. Es publicarà a la Revista Sa Plaça. Es preveu seguir en aquesta línia i fer més difusió al respecte.</p>



Projectes exportables

Molts dels projectes indicats poden ser fàcilment exportables, però requereixen d'una anàlisi i estudi previ a la seva implementació a altres indrets, ja que han estat identificats, dissenyats i executats segons la realitat del municipi d'Alcúdia.

Estat d'execució

Es fa **difícil avaluar l'estat d'execució del Pla d'Acció de referència**, perquè, com ja s'ha esmentat, els projectes inicialment previstos incorporaven tota una bateria de projectes en reserva que en principi no s'havien d'executar, a no ser que la situació conjuntural fos adient, i que finalment s'han començat a executar. Així, segons els projectes que agaféssim com a referència aquests percentatges canviarien en gran mesura.

No obstant això, a continuació indiquem l'**estat d'execució dels projectes iniciats al 2012** (en color verd els projectes previst a iniciar al 2012 i en blanc els que no estaven prevists). El percentatges d'execució són:

- 0% si no s'ha iniciat cap tasca
- 25% si s'han començat a executar tasques
- 50% si les tasques es troben en un estat intermedi
- 75% si el projecte es troba ja en una fase molt avançada
- 100% si ja s'han portat a terme totes les tasques previstes

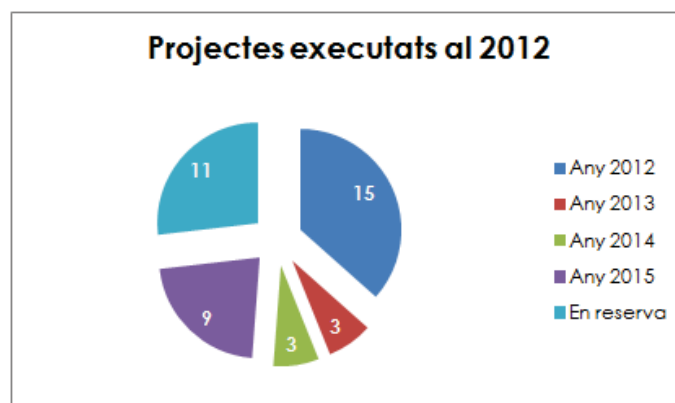
PERCENTATGE D'EXECUCIÓ DELS PROJECTES DEL 2012	
Aplicació de les tarifes progressives.	75 %
Campanyes informatives	0 %
Diversificar les fonts de subministrament: aljubs	0 %
Fomentar l'ús de la xarxa terciària	75 %
Revisió i millora de la xarxa de clavegueram	75 %
Control i informació de les emissions contaminants	0 %
Controlar les plagues al municipi	100 %
Vigilància i control en espais naturals	50 %
Campanya de sensibilització per als propietaris de cans fomentant hàbits cívics	75 %
Fomentar i augmentar la separació de residus	25 %
Reduir els residus generats a les festes i esdeveniments	50 %
Auditories energètiques dels edificis municipals i de l'enllumenat públic	0 %
Reducció del consum energètic i de la contaminació lumínica	75 %
Finestra única d'atenció ciutadana	100 %
Millora de la dinàmica de gestió municipal	25 %
Neteja dels llacs	75 %
Pla de gestió de platges	75 %
Retorn econòmic a les platges dels serveis de platges	50 %
Solucionar la degradació de la Platja d'Alcúdia	25 %
Controlar el tipus d'arbratge municipal	50 %
Disminuir l'ocupació de l'espai públic	50 %
Millorar la imatge dels edificis i solars inacabats/abandonats	25 %



PERCENTATGE D'EXECUCIÓ DELS PROJECTES DEL 2012	
Foment de la conservació del patrimoni i la nostra història	50 %
Completar el carril bici	25 %
Embelliment dels accessos a Alcúdia	25 %
Millorar l'accessibilitat de les voravies	25 %
Fomentar l'activitat esportiva	75 %
Creixement constructiu i demogràfic condicionat a la dotació de serveis	50 %
Fomentar el turisme esportiu	100 %
Optimitzar l'estació marítima	50 %
Millorar la formació en matèria turística	25 %
Manteniment d'edificis públics	75 %
Manteniment de les escoles públiques	75 %
Promoció dels artistes d'Alcúdia	50 %
Control de renous	75 %
Augment de la dotació de papereres	50 %
Soterrament de més unitats de fems	25 %
Neteja de les platges	50 %
Normalització del sector II de la platja	50 %
Millorar i fomentar l'ús de les targetes de transport públic	25 %
Revisar i actualitzar el distintiu ecoturístic	50 %
Potenciar les activitats per als joves	50 %
Ús social de les instal·lacions de la piscina de GESA	25 %
Foment i coordinació d'activitats municipals	25 %
Calendari turístic	25 %
TOTAL	47'78 %

Comentar que **al Pla d'Acció 2012-2015 hi havia 19 projectes previstos per al 2012**, però que **finalment s'han començat 41 projectes** (projectes del 2012, però també d'altres anys i en reserva).

A continuació s'exposa un **gràfic amb el nombre de projectes que s'han començat l'any 2012**, amb indicació de l'any previst inicialment per a la seva execució.





Cronograma

A continuació s'exposa el cronograma de les fases executades durant l'any 2012:

CRONOGRAMA DE FASES EXECUTADES	2012												2013
	E	F	M	A	M	J	J	A	S	O	N	D	E
Desenvolupament del Pla d'Acció 2012													
Aprovació del document de Pla d'Acció													
Desenvolupament dels projectes													
Seguiment del Pla d'Acció													
Treball tècnic de seguiment													
Convocatòria i celebració del Fòrum Ciutadà													
Enquesta digital													

Cal esmentar que, encara que el Pla d'Acció de referència es va tancar a l'Abril de 2012, i es va aprovar al Ple de l'Ajuntament dia 6 de juliol de 2012, molts dels projectes ja es varen començar a començament d'any, doncs ja es sabia que entrarien dintre del Pla d'Acció i eren accions que ja s'havien planificat de començar.

Apart d'aquesta puntualització, comentar que alguns dels projectes prevists a executar al 2012 no s'han executat degut a conjuntures diverses. Del mateix mode, alguns projectes que no estaven previstos a començar, s'han començat durant aquest any, com ja s'ha comentat a anteriors apartats.



AVALUACIÓ DELS RESULTATS OBTINGUTS DE CADA ACTUACIÓ O PROJECTE EXECUTAT SEGONS ELS OBJECTIUS PREVISTS

En relació al càlcul i anàlisi dels indicadors de seguiment de cada projecte executat, cal esmentar que al Pla d'Acció de referència s'indicaven 2 categories d'indicadors de seguiment del projectes:

- Els **indicadors d'execució**, que ens indiquen el grau d'execució de les accions contingudes en el Pla d'Acció i que sempre es defineixen com a "Realització de les tasques necessàries per portar a terme el projecte". En aquest cas, el seu càlcul i anàlisi ja ha estat indicat detalladament a l'anterior apartat d'execució del projectes.
- Els **indicadors d'impacte**, que ens indiquen l'impacte que té l'execució d'una acció i s'està aconseguint l'efecte previst (l'objectiu desitjat) i **varien en funció del projecte** que es tracti.

Per a la **exposició del càlcul i anàlisi d'aquests indicadors de seguiment**, s'exposa a continuació una taula on s'indiquen els projectes començats al 2012, així com els seus indicadors d'execució i d'impacte i els resultats obtinguts (en el cas que es disposi d'aquesta informació):

IMPACTE DELS PROJECTES DESENVOLUPATS AL 2012			
Projectes	Estat execució	Indicadors d'impacte	Resultats
Aplicació de les tarifes progressives.	75 %	Increment de la percepció positiva per part de la població	Degut a la joventut del Pla d'Acció no s'ha promogut cap actuació per valorar la percepció ciutadana
		Reducció del consum d'aigua al municipi	Amb les dades disponibles a dia d'avui no podem avaluar la seva evolució en relació al projecte
Campanyes informatives	0 %	<i>Reducció del consum d'aigua al municipi</i>	<i>Amb les dades disponibles a dia d'avui no podem avaluar la seva evolució en relació al projecte</i>
Diversificar les fonts de subministrament: aljubs	0 %	<i>Reducció del consum d'aigua al municipi</i>	<i>Amb les dades disponibles a dia d'avui no podem avaluar la seva evolució en relació al projecte</i>
Fomentar l'ús de la xarxa terciària	75 %	Reducció del consum d'aigua al municipi	Amb les dades disponibles a dia d'avui no podem avaluar la seva evolució en relació al projecte
Revisió i millora de la xarxa de clavegueram	75 %	Augment del nombre d'actuacions de renovació, revisió i control de la xarxa de clavegueram	Fins a la data no s'havien registrat les actuacions portades a terme. Es preveu fer a partir d'ara.
Control i informació de les emissions contaminants	0 %	<i>Increment de la percepció positiva per part de la població</i>	<i>Degut a la joventut del Pla d'Acció no s'ha promogut cap actuació per valorar la percepció ciutadana</i>
		<i>Compliment dels paràmetres legals de qualitat de l'aire</i>	<i>No s'ha començat a executar el projecte així que no s'espera cap canvi</i>
Controlar les plagues al municipi	100 %	Augment del nombre d'actuacions de control i vigilància de plagues	Fins a la data no s'havien registrat les actuacions portades a terme. Es preveu fer a partir d'ara.



IMPACTE DELS PROJECTES DESENVOLUPATS AL 2012			
Projectes	Estat execució	Indicadors d'impacte	Resultats
Vigilància i control en espais naturals	50 %	Increment de la percepció positiva per part de la població	Degut a la joventut del Pla d'Acció no s'ha promogut cap actuació per valorar la percepció ciutadana
		Disminució de les hectàrees cremades	Amb les dades disponibles a dia d'avui no podem avaluar la seva evolució en relació al projecte
Campanya de sensibilització per als propietaris de cans fomentant hàbits cívics	75 %	Increment de la percepció positiva per part de la població	Degut a la joventut del Pla d'Acció no s'ha promogut cap actuació per valorar la percepció ciutadana
Fomentar i augmentar la separació de residus	25 %	Disminució del volum de residus generats al municipi	Amb les dades disponibles a dia d'avui no podem avaluar la seva evolució en relació al projecte
		Augment de la separació en origen dels residus generats al municipi	Amb les dades disponibles a dia d'avui no podem avaluar la seva evolució en relació al projecte
Reduir els residus generats a les festes i esdeveniments	50 %	Disminució del volum de residus generats al municipi	Amb les dades disponibles a dia d'avui no podem avaluar la seva evolució en relació al projecte
Auditories energètiques dels edificis municipals i de l'enllumenat públic	0 %	<i>Reducció de la despesa municipal d'energia</i>	<i>Amb les dades disponibles a dia d'avui no podem avaluar la seva evolució en relació al projecte</i>
Reducció del consum energètic i de la contaminació lumínica	75 %	Reducció de la despesa municipal d'energia	Amb les dades disponibles a dia d'avui no podem avaluar la seva evolució en relació al projecte
Finestra única d'atenció ciutadana	100 %	Increment de la percepció positiva per part de la població	Degut a la joventut del Pla d'Acció no s'ha promogut cap actuació per valorar la percepció ciutadana
Millora de la dinàmica de gestió municipal	25 %	Increment de la percepció positiva per part de la població	Degut a la joventut del Pla d'Acció no s'ha promogut cap actuació per valorar la percepció ciutadana
Neteja dels llacs	75 %	Increment de la percepció positiva per part de la població	Degut a la joventut del Pla d'Acció no s'ha promogut cap actuació per valorar la percepció ciutadana
Pla de gestió de platges	75 %	Increment de la percepció positiva per part de la població	Degut a la joventut del Pla d'Acció no s'ha promogut cap actuació per valorar la percepció ciutadana
Retorn econòmic a les platges dels serveis de platges	50 %	Increment de la percepció positiva per part de la població	Degut a la joventut del Pla d'Acció no s'ha promogut cap actuació per valorar la percepció ciutadana
		Augment del finançament municipal d'actuacions de millora i manteniment de les platges	Amb les dades disponibles a dia d'avui no podem avaluar la seva evolució en relació al projecte
Solucionar la degradació de la Platja d'Alcúdia	25 %	Increment de la percepció positiva per part de la població	Degut a la joventut del Pla d'Acció no s'ha promogut cap actuació per valorar la percepció ciutadana
Controlar el tipus d'arbratge municipal	50 %	Increment de la percepció positiva per part de la població	Degut a la joventut del Pla d'Acció no s'ha promogut cap actuació per valorar la percepció ciutadana



IMPACTE DELS PROJECTES DESENVOLUPATS AL 2012			
Projectes	Estat execució	Indicadors d'impacte	Resultats
		Reducció del consum d'aigua al municipi	Amb les dades disponibles a dia d'avui no podem avaluar la seva evolució en relació al projecte
		Reducció de la despesa municipal associada a danys al paviment produït per l'arbratge	Amb les dades disponibles a dia d'avui no podem avaluar la seva evolució en relació al projecte
Disminuir l'ocupació de l'espai públic	50 %	Increment de la percepció positiva per part de la població	Degut a la joventut del Pla d'Acció no s'ha promogut cap actuació per valorar la percepció ciutadana
		Disminució de l'ocupació privada de l'espai públic	Amb les dades disponibles a dia d'avui no podem avaluar la seva evolució en relació al projecte
Millorar la imatge dels edificis i solars inacabats/abandonats	25 %	Increment de la percepció positiva per part de la població	Degut a la joventut del Pla d'Acció no s'ha promogut cap actuació per valorar la percepció ciutadana
Foment de la conservació del patrimoni i la nostra història	50 %	Increment de la percepció positiva per part de la població	Degut a la joventut del Pla d'Acció no s'ha promogut cap actuació per valorar la percepció ciutadana
		Augment del nombre d'entrades venudes a espais culturals i patrimonials.	Amb les dades disponibles a dia d'avui no podem avaluar la seva evolució en relació al projecte
		Augment del finançament municipal associat a la conservació del patrimoni.	Amb les dades disponibles a dia d'avui no podem avaluar la seva evolució en relació al projecte
Completar el carril bici	25 %	Increment de la percepció positiva per part de la població	Degut a la joventut del Pla d'Acció no s'ha promogut cap actuació per valorar la percepció ciutadana
		Augmentar la superfície de carril bici al municipi	Amb les dades disponibles a dia d'avui no podem avaluar la seva evolució en relació al projecte
Embelliment dels accessos a Alcúdia	25 %	Increment de la percepció positiva per part de la població	Degut a la joventut del Pla d'Acció no s'ha promogut cap actuació per valorar la percepció ciutadana
Millorar l'accessibilitat de les voravies	25 %	Increment de la percepció positiva per part de la població	Degut a la joventut del Pla d'Acció no s'ha promogut cap actuació per valorar la percepció ciutadana
Fomentar l'activitat esportiva	75 %	Increment de la percepció positiva per part de la població	Degut a la joventut del Pla d'Acció no s'ha promogut cap actuació per valorar la percepció ciutadana
		Augment de l'import de les subvencions per a l'esport base	Amb les dades disponibles a dia d'avui no podem avaluar la seva evolució en relació al projecte
Creixement constructiu i demogràfic condicionat a la dotació de serveis	50 %	Increment de la percepció positiva per part de la població	Degut a la joventut del Pla d'Acció no s'ha promogut cap actuació per valorar la percepció ciutadana
Fomentar el turisme esportiu	100 %	Increment de la percepció positiva per part de la població	Degut a la joventut del Pla d'Acció no s'ha promogut cap actuació per valorar la percepció ciutadana



IMPACTE DELS PROJECTES DESENVOLUPATS AL 2012			
Projectes	Estat execució	Indicadors d'impacte	Resultats
		Augment del nombre de visitants al municipi	Amb les dades disponibles a dia d'avui no podem avaluar la seva evolució en relació al projecte
Optimitzar l'estació marítima	50 %	Increment de la percepció positiva per part de la població	Degut a la joventut del Pla d'Acció no s'ha promogut cap actuació per valorar la percepció ciutadana
		Augment del nombre de visitants al municipi	Amb les dades disponibles a dia d'avui no podem avaluar la seva evolució en relació al projecte
Millorar la formació en matèria turística	25 %	Increment de la percepció positiva per part de la població	Degut a la joventut del Pla d'Acció no s'ha promogut cap actuació per valorar la percepció ciutadana
		Augment del nombre de visitants al municipi	Amb les dades disponibles a dia d'avui no podem avaluar la seva evolució en relació al projecte
Manteniment d'edificis públics	75 %	Increment de la percepció positiva per part de la població	Degut a la joventut del Pla d'Acció no s'ha promogut cap actuació per valorar la percepció ciutadana
Manteniment de les escoles públiques	75 %	Increment de la percepció positiva per part de la població	Degut a la joventut del Pla d'Acció no s'ha promogut cap actuació per valorar la percepció ciutadana
Promoció dels artistes d'Alcúdia	50 %	Increment de la percepció positiva per part de la població	Degut a la joventut del Pla d'Acció no s'ha promogut cap actuació per valorar la percepció ciutadana
Control de renous	75 %	No s'havien definit	Sense resultats
Augment de la dotació de papereres	50 %	No s'havien definit	Sense resultats
Soterrament de més unitats de fems	25 %	No s'havien definit	Sense resultats
Neteja de les platges	50 %	No s'havien definit	Sense resultats
Normalització del sector II de la platja	50 %	No s'havien definit	Sense resultats
Millorar i fomentar l'ús de les targetes de transport públic	25 %	No s'havien definit	Sense resultats
Revisar i actualitzar el distintiu ecoturístic	50 %	No s'havien definit	Sense resultats
Potenciar les activitats per als joves	50 %	No s'havien definit	Sense resultats
Ús social de les instal·lacions de la piscina de GESA	25 %	No s'havien definit	Sense resultats
Foment i coordinació d'activitats municipals	25 %	No s'havien definit	Sense resultats
Calendari turístic	25 %	No s'havien definit	Sense resultats



Cal esmentar que molts dels indicadors d'impacte associats tenien relació amb la **percepció ciutadana**. La joventut del sistema i el grau d'execució dels projectes no recomanaven realitzar cap tipus d'intervenció amb la ciutadania per a conèixer aquest aspecte. No obstant això, sí que **es recomana fer-ho per a l'any 2013**.

Del mateix mode, pràcticament tots els indicadors d'impacte estan formulats de manera que la seva anàlisi no es pot realitzar el mateix any d'execució del projecte, ja que les dades que s'obtidrien no tindrien relació amb l'**impacte real del projecte** (per exemple, la reducció del consum d'aigua al municipi relacionada amb l'aplicació de tarifes progressives no es veurà clarament reflectida fins que no hagi passat al menys un any). Igualment, **es recomana calcular totes aquestes dades d'impacte l'any 2013**.

Així, i per tot l'esmentat, **no podem determinar clarament si les accions o projectes han fet canviar la tendència per avançar cap a la sostenibilitat, o si sorgeixen externalitats o efectes negatius**.

**INDICADORS DE SOSTENIBILITAT**

El sistema d'indicadors de sostenibilitat pretén ser un instrument per avaluar l'efectivitat dels programes estratègics posats en marxa i la tendència del municipi cap a la sostenibilitat. Es tracta d'avaluar periòdicament el municipi a partir de l'anàlisi de les principals característiques que defineixen l'estructura urbana i la seva relació amb el desenvolupament sostenible.

Per al disseny del sistema d'indicadors de sostenibilitat s'ha agafat com a referència el **sistema d'indicadors clau definits per la Conselleria de Medi Ambient del Govern de les Illes Balears** i el Comitè Especialitzat Insular d'Agendes Locals 21. Aquests indicadors clau, segons l'equip redactor, són els mínims per definir la sostenibilitat econòmica, social i ambiental del municipi. En el cas d'Alcúdia, s'ha considerat oportú no calcular **alguns indicadors clau que no tenen aplicació al municipi per les seves característiques** (són els indicadors que apareixen a la següent taula en **color vermell**).

Així, es proposa un llistat d'indicadors que pot servir de guia o referència al Fòrum Ciutadà en el procés de debat i discussió de l'evolució del municipi:

INDICADORS CLAU DE SOSTENIBILITAT
INDICADORS DE POBLACIÓ I SOCIOECONÒMICS (14)
IC 1. Taxa de creixement anual de la població
IC 2. Ràtio de dependència
IC 3. Índex de pressió humana
IC 4. Població activa i taxa d'atur
IC 5. Immigració
IC 6. Sistemes de gestió ambiental
IC 7. Nombre de persones implicades en fòrums de participació
<i>IC 8. Cursos de formació municipal</i>
IC 9. Denúncies
IC 10. Accés a noves tecnologies (internet)
<i>IC 11. Despesa municipal en medi ambient</i>
IC 12. Índex d'estacionalitat turística
IC 13. Indicador d'estrès turístic
IC 14. Capacitat d'allotjament
INDICADORS MEDI URBÀ, SÒL I MOBILITAT (6)
IC 15. Usos reals del sòl i intensitat dels usos del sòl
IC 16. Superfície natural protegida i gestionada
IC 17. Construcció de nous habitatges
IC 17.1 Evolució del nombre d'habitatges
IC 18. Parc de vehicles
IC 19. Desplaçaments en transport públic
INDICADORS AMBIENTALS (13)
IC 20. Abastiment d'aigua municipal
IC 20.1 Qualitat aigua per a consum
IC 21. Pèrdues d'aigua a la xarxa d'abastiment municipal



INDICADORS CLAU DE SOSTENIBILITAT
IC 22. Volum d'aigua residual tractada
IC 23. Reutilització d'aigües depurades
IC 23.1 Usos de l'aigua depurada d'EDAR municipal
IC 24. Qualitat de les aigües de bany
IC 25. Consum d'energia elèctrica
IC 26. Implantació d'energia renovable
IC 27. Consums d'electricitat pels ajuntaments
<i>IC 28. Consum d'electricitat dels grans consumidors</i>
IC 29. Consum total d'energia
IC 30. Producció de residus (inclou el fraccionament)
<i>IC 31. Contaminació per renous</i>

Els indicadors seleccionats intenten cobrir tots els aspectes de sostenibilitat tinguts en compte en el Pla d'Acció de l'Agenda Local 21 i més concretament abastant les línies estratègiques en les que s'han dividit els projectes. Per tal d'analitzar l'evolució d'aquests indicadors de sostenibilitat amb el pas dels anys es realitzaran gràfics comparatius de l'evolució dels mateixos analitzant la tendència real dels mateixos respecte la tendència desitjada.

Per a reflectir el resultat obtingut en l'actualització del sistema d'indicadors de sostenibilitat s'ha elaborat una fitxa per a cada un dels indicadors utilitzant la mateixa estructura que es divideix en els següents apartats:

- A. **Títol:** S'especifica el nom de l'indicador o el grup d'indicadors en cas que siguin més d'un indicant l'àrea temàtica a la que fan referència.
- B. **Tipus:** S'indica si el tipus d'indicador és de pressió, estat o resposta.
- C. **Definició:** S'explica el significat de l'indicador així com les unitats del mateix.
- D. **Metodologia de càlcul:** S'explica el mètode de càlcul en aquells indicadors que s'obtinguin a partir d'altres dades.
- E. **Unitat de mesura:** S'indiquen aquelles unitats de mesura que s'han utilitzat per al càlcul de l'indicador.
- F. **Font:** S'indicaran les fonts bibliogràfiques d'on s'han extret les dades utilitzades per al càlcul de l'indicador.
- G. **Tendència observada:** Es mostren els resultats obtinguts del càlcul de l'indicador així com els gràfics de l'evolució del mateix amb els anys.
- H. **Tendència desitjada:** Són els resultats de l'evolució que es considera millor des del punt de vista de la sostenibilitat per al municipi.

El resultat detallat dels indicadors i les seves fitxes s'exposen a l'Annex al present document.

**Resum de resultats dels indicadors clau de sostenibilitat**

A continuació s'exposa una taula amb el resum la tendència observada al calcular els indicadors clau de sostenibilitat (resultat) i la seva tendència desitjada (objectiu):

TENDÈNCIES DELS INDICADORS CLAU DE SOSTENIBILITAT			
INDICADORS	OBJECTIU	RESULTAT	
IC 1. Taxa de creixement anual de la població	Creixement moderat	Descens	😊
IC 2. Ràtio de dependència	Manteniment	Augment moderat	😞
IC 3. Índex de pressió humana	Augment moderat	Augment moderat	😊
IC 4. Població activa i taxa d'atur	Manteniment	Augment moderat	😞
IC 5. Immigració	Augment moderat	Augment moderat	😊
IC 6. Sistemes de gestió ambiental	Manteniment	Augment moderat	😞
IC 7. Nombre persones implicades a fòrums participació	Augment	Augment	😊
IC 9. Denúncies	Descens	Descens	😊
IC 10. Accés a noves tecnologies (internet)	Augment	Augment	😊
IC 12. Índex d'estacionalitat turística	Augment	Augment	😊
IC 13. Indicador d'estrès turístic	Augment	Augment	😊
IC 14. Capacitat d'allotjament	Augment	Augment moderat	😊
IC 15. Usos reals del sòl i intensitat dels usos del sòl	Descens moderat	Descens moderat	😊
IC 16. Superfície natural protegida i gestionada	Manteniment	Manteniment	😊
IC 17. Construcció de nous habitatges	Augment moderat	Augment moderat	😊
IC 17.1 Evolució del nombre d'habitatges	Augment moderat	Descens moderat	😞
IC 18. Parc de vehicles	Descens moderat	Descens moderat	😊
IC 19. Desplaçaments en transport públic	Augment	Desconegut	😐
IC 20. Abastiment d'aigua municipal	Manteniment	Descens moderat	😞
IC 20.1 Qualitat aigua per a consum	Manteniment	Descens moderat	😞
IC 21. Pèrdues d'aigua a la xarxa d'abastiment municipal	Descens	Augment moderat	😞
IC 22. Volum d'aigua residual tractada	Descens	Descens	😊
IC 23. Reutilització d'aigües depurades	Augment	Augment	😊
IC 23.1 Usos de l'aigua depurada d'EDAR municipal	Augment	Augment	😊
IC 24. Qualitat de les aigües de bany	Manteniment	Manteniment	😊
IC 25. Consum d'energia elèctrica	Manteniment	Descens moderat	😊
IC 26. Implantació d'energia renovable	Augment	Augment moderat	😊
IC 27. Consums d'electricitat pels ajuntaments	Descens moderat	Descens moderat	😊
IC 29. Consum total d'energia	Descens moderat	Descens	😊
IC 30. Producció de residus	Descens moderat	Descens moderat	😊

**CONCLUSIONS I PREVISIÓ**

Com a conclusions del seguiment del procés d'Agenda 21 al municipi d'Alcúdia cal recalcar la seva **joventut i proximitat amb l'aprovació del Pla d'Acció de referència**, i que fa que aquest seguiment sigui del tot singular.

En relació als projectes previstos per al 2013, es descriuen breument a continuació els **19 projectes que s'incorporaran al Pla d'Acció 2013**, dividits segons la línia estratègica i el programa d'actuació al qual pertanyen (els projectes es representen en colors diferents segons la línia estratègica a la que pertanyen), així com el seu cronograma previst d'execució:

PROJECTES PREVISTOS PER AL 2013 I CRONOGRAMA D'EXECUCIÓ	Terminis d'execució
<p>4. FOMENTAR L'ÚS DE LA XARXA TERCIÀRIA</p> <p>Fomentar el seu ús per a reg de jardins privats i de zones urbanes, agricultura per a usos permesos, etc., a més del seu ús de grans consumidors, com les instal·lacions turístiques.</p> <p>Solucionar els nivells de sals de les aigües regenerades procedents del tractament terciari.</p>	Gener de 2012 a Desembre de 2013
<p>5. REVISIÓ I MILLORA DE LA XARXA DE CLAVEGUERAM</p> <p>Realitzar una revisió i renovació per trams de la xarxa de clavegueram.</p> <p>Realitzar un major control i comprovació de les actuals connexions al clavegueram, modificant l'Ordenança si s'escau, i dels abocaments d'aigües residuals al litoral per part d'hotels i vivendes.</p>	Gener de 2012 a Desembre de 2015
<p>7. CONTROLAR LES PLAGUES AL MUNICIPI</p> <p>Realitzar un tractament de paneroles ("cuques") i rates per sectors generalitzat per a tot el municipi.</p> <p>Insistir en el tractament de les palmeres i vigilar la proliferació de l'escarabat en coordinació amb la Conselleria de Medi Ambient.</p>	Gener de 2012 a Desembre de 2015
<p>9. VIGILÀNCIA I CONTROL EN ESPAIS NATURALS</p> <p>Realitzar una regulació, vigilància i control d'activitats en les àrees naturals (quads, bicicletes de muntanya, motos, etc.).</p> <p>Analitzar la necessitat de realitzar un Pla d'usos dels monts públics que ajudi en aquestes tasques.</p> <p>Estudiar la viabilitat de plantejar un programa de col·laboracions i voluntariat amb col·lectius del municipi (caçadors, etc.).</p>	Gener de 2012 a Desembre de 2015
<p>15. AUDITORIES ENERGÈTIQUES DELS EDIFICIS MUNICIPALS I DE L'ENLLUMENAT PÚBLIC</p> <p>Realitzar auditories energètiques dels edificis i instal·lacions municipals (escoles, policia, PAC, auditori, instal·lacions esportives, etc.) per millorar l'eficiència energètica, a través de la contractació d'empreses consultores que ofereixen els serveis d'auditoria a canvi de part de l'estalvi que es produirà una vegada realitzat el diagnòstic i la posada en marxa de les actuacions.</p>	Gener de 2012 a Desembre de 2013
<p>19. MILLORA DE LA DINÀMICA DE GESTIÓ MUNICIPAL</p> <p>Millorar la coordinació municipal, la comunicació interdepartamental, la transversalitat i la corresponsabilitat política, fent que tots els responsables polítics actuïn com a veritables representants del poble, deixant de banda els interessos de partit.</p>	Gener de 2012 a Desembre de 2015
<p>20. MILLORAR LA INFLUÈNCIA DELS JOVES ALS ESPAIS PÚBLICS I A ALCÚDIA</p> <p>Augmentar la influència dels joves als espais públics i a la vida d'Alcúdia, facilitant el debat jove i la proposta d'idees.</p>	Gener a Desembre de 2013



PROJECTES PREVISTOS PER AL 2013 CRONOGRAMA D'EXECUCIÓ	Terminis d'execució
22. PLA DE GESTIÓ DE PLATGES Impulsar el projecte de Pla de gestió de platges, que inclogui un Sistema de Gestió Ambiental de Platges certificable.	Gener de 2012 a Desembre de 2015
23. RETORN ECONÒMIC A LES PLATGES DELS SERVEIS DE PLATGES Dissenyar i implementar un sistema per al retorn econòmic dels guanys obtinguts mitjançant els serveis desenvolupats a les platges per a que retornin directament a les platges per al seu manteniment i millora.	Gener de 2012 a Desembre de 2013
24. SOLUCIONAR LA DEGRADACIÓ DE LA PLATJA D'ALCÚDIA Solucionar la degradació de certes zones de la platja d'Alcúdia degradades com la zona propera a l'Hotel golf (zona XARA).	Juny de 2012 a Desembre de 2013
28. MILLORAR LA IMATGE DELS EDIFICIS I SOLARS INACABATS/ABANDONATS Trobar una solució a les finques urbanes inacabades per problemes amb els promotors, així com la neteja de solars en urbanitzacions en les que no es construeix.	Gener de 2012 a Desembre de 2015
31. FOMENT DE LA CONSERVACIÓ DEL PATRIMONI I LA NOSTRA HISTÒRIA Fomentar la conservació del patrimoni i el coneixement la nostra història, realitzant una major revisió i manteniment dels elements patrimonials del municipi (alguns es troben un poc descuidats com les murades del segon cinturó, accessos a les murades, etc.) i augmentant el finançament per a la conservació del patrimoni.	Gener de 2012 a Desembre de 2014
32. FOMENTAR LES CAMPANYES ARQUEOLÒGIQUES Augmentar les campanyes arqueològiques, amb convenis amb la universitat, centres d'estudis, etc.	Gener a Desembre de 2013
33. AMPLIAR LES CONCESSIONS DE LÍNIES DE BUS Augmentar les concessions de línies de transport públic d'autobús per a que competeixin diverses empreses per a un millor preu i servei.	Gener a Desembre de 2013
35. COMPLETAR EL CARRIL BICI Completar la xarxa de carril bici, connectant les zones desconnectades, ampliant aquelles zones atractores de mobilitat i que permeti la connexió amb municipis veïns. Ampliar el carril bici d'Alcúdia al Port d'Alcúdia.	Gener de 2012 a Desembre de 2014
41. OPTIMITZAR L'ESTACIÓ MARÍTIMA Fomentar el turisme nàutic adequant i millorant l'ús de l'estació marítima, millorant el transport públic coincidint amb l'arribada i sortida d'embarcacions, obrint noves línies marítimes, portant minicreuers, iots, etc.	Gener de 2012 a Desembre de 2013
46. MILLORAR EL SERVEI DE COMPANYIA I DE TREBALLADORS FAMILIARS Millorar el servei d'atenció a persones majors amb cobertura dels 365 dies de l'any. Possibilitar l'atenció durant la nit per farmàcies de guàrdia.	Gener a Desembre de 2013
48. MANTENIMENT DE LES ESCOLES PÚBLIQUES Conveniar amb la Conselleria d'Educació per garantir un manteniment equitatiu dels equipaments i mitjans dels col·legis. Implementar programes de voluntariat amb joves per col·laborar en part de les tasques de restauració i manteniment de les escoles (pintura, murals, etc.).	Juny de 2012 a Desembre de 2013



PROJECTES PREVISTOS PER AL 2013 I CRONOGRAMA D'EXECUCIÓ	Terminis d'execució
<p>NETEJA DE LES PLATGES</p> <p>Millorar la gestió de la neteja de les platges amb una major neteja o una millor planificació del seu horari (neteja de l'arena de les platges, neteja i manteniment de les dutxes, del buidatge de les papereres, etc.).</p> <p>Per la millora del manteniment de les platges els joves podrien col·laborar a través de programes de voluntariat.</p> <p>Per part de l'Ajuntament s'haurien de posar més sancions i multes per a aquells que contaminen les platges.</p>	<p>Gener a Desembre de 2013</p>

Les diverses **actuacions o projectes proposats** per al desenvolupament de cada línia estratègica, es presenten **sintetitzats a través de fitxes a l'annex** d'aquest document. En aquestes fitxes es descriuen les actuacions a realitzar per tal de dur a terme el projecte, així com diversa informació d'interès per al seu desenvolupament.



ANNEX 1 - FITXES DELS PROJECTES A DESENVOLUPAR AL 2013

Projecte número		1.1.2.2
Línia estratègica:		Programa:
PLANIFICACIÓ I GESTIÓ AMBIENTAL		Gestió de l'aigua
		Acció:
		Aprofitament de recursos alternatius
Fitxa de projecte		
Nom:		Fomentar l'ús de la xarxa terciària
Breu descripció:		Fomentar el seu ús per a reg de jardins privats i de zones urbanes, agricultura per a usos permesos, etc., a més del seu ús de grans consumidors, com les instal·lacions turístiques. Solucionar els nivells de sals de les aigües regenerades procedents del tractament terciari.
Prioritat:		MITJA
Objectius:		<ol style="list-style-type: none"> 1. Facilitar el canvi d'hàbits cap a un consum responsable de l'aigua. 2. Diversificar les fonts de subministrament d'aigua. 3. Reduir el consum d'aigua al municipi.
Entitat/s responsable/s del desenvolupament:		Entitat/s afectada/des pel desenvolupament:
Ajuntament d'Alcúdia		EMSA
Recursos	Necessitat econòmica:	No es pot determinar el valor exacte del projecte. S'estima una necessitat econòmica ALTA (superior a 60.000 €).
	Necessitat humana:	Són necessaris recursos extra municipals.
Execució	Terminis d'execució:	Estat d'execució:
	Gener de 2012 a Desembre de 2013	EN EXECUCIÓ
	Indicadors d'execució:	Indicadors d'impacte:
	<ul style="list-style-type: none"> • Realització de les tasques necessàries per portar a terme el projecte. 	<ul style="list-style-type: none"> • Reducció del consum d'aigua al municipi.



Projecte número	1.1.3.1
------------------------	---------

Línia estratègica:	Programa:
PLANIFICACIÓ I GESTIÓ AMBIENTAL	Gestió de l'aigua
	Acció:
	Millora de la xarxa de sanejament

Fitxa de projecte	
Nom:	Revisió i millora de la xarxa de clavegueram
Breu descripció:	Realitzar una revisió i renovació per trams de la xarxa de clavegueram. Realitzar un major control i comprovació de les actuals connexions al clavegueram, modificant l'Ordenança si s'escau, i dels abocaments d'aigües residuals al litoral per part d'hotels i vivendes.
Prioritat:	ALTA
Objectius:	1. Evitar focus de contaminació por aigües residuals.
Entitat/s responsable/s del desenvolupament:	Entitat/s afectada/des pel desenvolupament:
Ajuntament d' Alcúdia	EMSA
Recursos	Necessitat econòmica:
	Necessitat humana:
	No es pot determinar el valor exacte del projecte. S'estima una necessitat econòmica ALTA (superior a 60.000 €).
	Són necessaris recursos extra municipals.
Execució	Terminis d'execució:
	Indicadors d'execució:
	Gener de 2012 a Desembre de 2015
	<ul style="list-style-type: none"> Realització de les tasques necessàries per portar a terme el projecte.
	Estat d'execució:
	EN EXECUCIÓ
	Indicadors d'impacte:
	<ul style="list-style-type: none"> Augment del nombre d'actuacions de renovació, revisió i control de la xarxa de clavegueram.



Projecte número	1.3.1.1
------------------------	---------

Línia estratègica:	Programa:
PLANIFICACIÓ I GESTIÓ AMBIENTAL	Biodiversitat
	Acció:
	Protecció de la biodiversitat al municipi

Fitxa de projecte	
Nom:	Controlar les plagues al municipi
Breu descripció:	Realitzar un tractament de paneroles ("cuques") i rates per sectors generalitzat per a tot el municipi. Insistir en el tractament de les palmeres i vigilar la proliferació de l'escarabat en coordinació amb la Conselleria de Medi Ambient.
Prioritat:	ALTA
Objectius:	1. Protegir la biodiversitat al municipi. 2. Reduir el nombre de plagues i la seva proliferació al municipi.
Entitat/s responsable/s del desenvolupament:	Entitat/s afectada/des pel desenvolupament:
Ajuntament d'Alcúdia	Conselleria de Medi Ambient
Recursos	Necessitat econòmica:
	Necessitat humana:
Execució	Terminis d'execució:
	Indicadors d'execució:
	Estat d'execució:
	Indicadors d'impacte:
	No es pot determinar el valor exacte del projecte. S'estima una necessitat econòmica MITJA (entre 18.000 € i 60.000 €).
	Són necessaris recursos extra municipals.
	Gener de 2012 a Desembre de 2015
	EN EXECUCIÓ
	<ul style="list-style-type: none"> Realització de les tasques necessàries per portar a terme el projecte.
	<ul style="list-style-type: none"> Augment del nombre d'actuacions de control i vigilància de plagues.



Projecte número	1.3.2.1
------------------------	---------

Línia estratègica:	Programa:
PLANIFICACIÓ I GESTIÓ AMBIENTAL	Biodiversitat
	Acció:
	Regulació i control d'activitats a espais naturals

Fitxa de projecte	
Nom:	Vigilància i control en espais naturals
Breu descripció:	Realitzar una regulació, vigilància i control d'activitats en les àrees naturals (quads, bicicletes de muntanya, motos, etc.). Analitzar la necessitat de realitzar un Pla d'usos dels monts públics que ajudi en aquestes tasques. Estudiar la viabilitat de plantejar un programa de col·laboracions i voluntariat amb col·lectius del municipi (caçadors, etc.).
Prioritat:	BAIXA
Objectius:	<ol style="list-style-type: none"> 1. Minimitzar el risc d'incendis forestals. 2. Preservar el medi natural. 3. Fer compatibles els diferents usos dels espais naturals del municipi.
Entitat/s responsable/s del desenvolupament:	Entitat/s afectada/des pel desenvolupament:
Ajuntament d'Alcúdia	Conselleria de Medi Ambient
Rekurs	Necessitat econòmica:
	Necessitat humana:
	No es pot determinar el valor exacte del projecte. S'estima una necessitat econòmica MITJA (entre 18.000 € i 60.000 €).
	No és necessari cap recurs extra municipal.
Execució	Terminis d'execució:
	Estat d'execució:
	Gener de 2012 a Desembre de 2015
	EN EXECUCIÓ
	Indicadors d'execució:
	Indicadors d'impacte:
	<ul style="list-style-type: none"> • Realització de les tasques necessàries per portar a terme el projecte.
	<ul style="list-style-type: none"> • Increment de la percepció positiva per part de la població. • Disminució de les hectàrees cremades.



Projecte número	1.5.1.1
------------------------	---------

Línia estratègica:	Programa:
PLANIFICACIÓ I GESTIÓ AMBIENTAL	Gestió de l'energia
	Acció:
	Millorar l'eficiència energètica al municipi

Fitxa de projecte		
Nom:	Auditories energètiques dels edificis municipals i de l'enllumenat públic	
Breu descripció:	Realitzar auditories energètiques dels edificis i instal·lacions municipals (escoles, policia, PAC, auditori, instal·lacions esportives, etc.) Per millorar l'eficiència energètica, a través de la contractació d'empreses consultores que ofereixen els serveis d'auditoria a canvi de part de l'estalvi que es produirà una vegada realitzat el diagnòstic i la posada en marxa de les actuacions.	
Prioritat:	ALTA	
Objectius:	<ol style="list-style-type: none"> Facilitar un canvi d'hàbits cap a un consum responsable de l'energia. Reduir el consum d'energia al municipi. 	
Entitat/s responsable/s del desenvolupament:	Entitat/s afectada/des pel desenvolupament:	
Ajuntament d'Alcúdia		
Recursos	Necessitat econòmica:	No es pot determinar el valor exacte del projecte. S'estima una necessitat econòmica ALTA (superior a 60.000 €).
	Necessitat humana:	Són necessaris recursos extra municipals.
Execució	Terminis d'execució:	Estat d'execució:
	Gener de 2012 a Desembre de 2013	PENDENT DE COMENÇAR
	Indicadors d'execució:	Indicadors d'impacte:
	<ul style="list-style-type: none"> Realització de les tasques necessàries per portar a terme el projecte. 	<ul style="list-style-type: none"> Reducció de la despesa municipal d'energia.



Projecte número	2.1.2.1
------------------------	---------

Línia estratègica:	Programa:
PLANIFICACIÓ I GESTIÓ URBANÍSTICA I TERRITORIAL	Governabilitat municipal
	Acció:
	Millora de la dinàmica de gestió municipal

Fitxa de projecte		
Nom:	Millora de la dinàmica de gestió municipal	
Breu descripció:	Millorar la coordinació municipal, la comunicació interdepartamental, la transversalitat i la corresponsabilitat política, fent que tots els responsables polítics actuïn com a vertaders representants del poble, deixant de banda els interessos de partit.	
Prioritat:	BAIXA	
Objectius:	<ol style="list-style-type: none"> 1. Millorar la coordinació i comunicació municipal. 2. Augmentar l'eficiència en la gestió municipal. 	
Entitat/s responsable/s del desenvolupament:	Entitat/s afectada/des pel desenvolupament:	
Ajuntament d'Alcúdia		
Recursos	Necessitat econòmica:	No es pot determinar el valor exacte del projecte. S'estima una necessitat econòmica BAIXA (inferior a 18.000 €).
	Necessitat humana:	No és necessari cap recurs extra municipal.
Execució	Terminis d'execució:	Estat d'execució:
	Gener de 2012 a Desembre de 2015	EN EXECUCIÓ
	Indicadors d'execució:	Indicadors d'impacte:
	<ul style="list-style-type: none"> • Realització de les tasques necessàries per portar a terme el projecte. 	<ul style="list-style-type: none"> • Increment de la percepció positiva per part de la població.



Projecte número	2.1.3.1
------------------------	---------

Línia estratègica:	Programa:
PLANIFICACIÓ I GESTIÓ URBANÍSTICA I TERRITORIAL	Governabilitat municipal
	Acció:
	Millora de la participació ciutadana

Fitxa de projecte		
Nom:	Millorar la influència dels joves als espais públics i a Alcúdia	
Breu descripció:	Augmentar la influència dels joves als espais públics i a la vida d'Alcúdia, facilitant el debat jove i la proposta d'idees.	
Prioritat:	MITJA	
Objectius:	<ol style="list-style-type: none"> Habilitar un nou canal de comunicació entre l'Ajuntament i els joves. Involucrar al jovent a la vida diària i la gestió municipal. 	
Entitat/s responsable/s del desenvolupament:	Entitat/s afectada/des pel desenvolupament:	
	Ajuntament d'Alcúdia	
Recursos	Necessitat econòmica:	No es pot determinar el valor exacte del projecte. S'estima una necessitat econòmica BAIXA (inferior a 18.000 €).
	Necessitat humana:	No és necessari cap recurs extra municipal.
Execució	Terminis d'execució:	Estat d'execució:
	Gener a Desembre de 2013	PENDENT DE COMENÇAR
	Indicadors d'execució:	Indicadors d'impacte:
	<ul style="list-style-type: none"> Realització de les tasques necessàries per portar a terme el projecte. 	<ul style="list-style-type: none"> Increment de la percepció positiva per part de la població.



Projecte número	2.2.2.1
------------------------	---------

Línia estratègica:	Programa:
PLANIFICACIÓ I GESTIÓ URBANÍSTICA I TERRITORIAL	Gestió del medi litoral
	Acció:
	Millora de la gestió i neteja de les platges

Fitxa de projecte	
Nom:	Pla de gestió de platges
Breu descripció:	Impulsar el projecte de Pla de gestió de platges, que inclogui un Sistema de Gestió Ambiental de Platges certificable.
Prioritat:	ALTA
Objectius:	<ol style="list-style-type: none"> 1. Millorar la imatge de les platges del municipi. 2. Habilitar un instrument de gestió òptim per a la millora de les platges del municipi. 3. Augmentar l'eficiència en la gestió del litoral.
Entitat/s responsable/s del desenvolupament:	Entitat/s afectada/des pel desenvolupament:
Ajuntament d'Alcúdia	Demarcació de costes i Concessionaris de platges
Recursos	Necessitat econòmica:
	Necessitat humana:
Execució	Terminis d'execució:
	Estat d'execució:
	Indicadors d'execució:
	Indicadors d'impacte:
	No es pot determinar el valor exacte del projecte. S'estima una necessitat econòmica MITJA (entre 18.000 € i 60.000 €).
	Són necessaris recursos extra municipals.
	Gener de 2012 a Desembre de 2015
	EN EXECUCIÓ
	<ul style="list-style-type: none"> • Realització de les tasques necessàries per portar a terme el projecte.
	<ul style="list-style-type: none"> • Increment de la percepció positiva per part de la població.



Projecte número	2.2.2.2
------------------------	---------

Línia estratègica:	Programa:
PLANIFICACIÓ I GESTIÓ URBANÍSTICA I TERRITORIAL	Gestió del medi litoral
	Acció:
	Millora de la gestió i neteja de les platges

Fitxa de projecte	
Nom:	Retorn econòmic a les platges dels serveis de platges
Breu descripció:	Dissenyar i implementar un sistema per al retorn econòmic dels guanys obtinguts mitjançant els serveis desenvolupats a les platges per a que retornin directament a les platges per al seu manteniment i millora.
Prioritat:	ALTA
Objectius:	<ol style="list-style-type: none"> 1. Assegurar el finançament d'actuacions de millora i manteniment de les platges. 2. Millorar la imatge de les platges del municipi.
Entitat/s responsable/s del desenvolupament:	Entitat/s afectada/des pel desenvolupament:
Ajuntament d'Alcúdia	Demarcació de costes
Recursos	Necessitat econòmica:
	Necessitat humana:
Execució	Terminis d'execució:
	Indicadors d'execució:
	Estat d'execució:
	Indicadors d'impacte:



Projecte número	2.2.2.3
------------------------	---------

Línia estratègica:	Programa:
PLANIFICACIÓ I GESTIÓ URBANÍSTICA I TERRITORIAL	Gestió del medi litoral
	Acció:
	Millora de la gestió i neteja de les platges

Fitxa de projecte	
Nom:	Solucionar la degradació de la Platja d'Alcúdia
Breu descripció:	Solucionar la degradació de certes zones de la platja d'Alcúdia degradades com la zona propera a l'Hotel golf (zona XARA).
Prioritat:	ALTA
Objectius:	<ol style="list-style-type: none"> 1. Millorar la imatge de les platges del municipi. 2. Evitar molèsties als veïns i visitants.
Entitat/s responsable/s del desenvolupament:	Entitat/s afectada/des pel desenvolupament:
Ajuntament d'Alcúdia	Demarcació de costes
Recursos	Necessitat econòmica:
	Necessitat humana:
	No es pot determinar el valor exacte del projecte. S'estima una necessitat econòmica MITJA (entre 18.000 € i 60.000 €).
	No és necessari cap recurs extra municipal.
Execució	Terminis d'execució:
	Estat d'execució:
	Juny de 2012 a Desembre de 2013
	EN EXECUCIÓ
	Indicadors d'execució:
	Indicadors d'impacte:
	<ul style="list-style-type: none"> • Realització de les tasques necessàries per portar a terme el projecte.
	<ul style="list-style-type: none"> • Increment de la percepció positiva per part de la població.



Projecte número	2.3.3.2
------------------------	---------

Línia estratègica:	Programa:
PLANIFICACIÓ I GESTIÓ URBANÍSTICA I TERRITORIAL	Planificació urbanística
	Acció:
	Millora de la imatge del municipi

Fitxa de projecte		
Nom:	Millorar la imatge dels edificis i solars inacabats/abandonats	
Breu descripció:	Trobar una solució a les finques urbanes inacabades per problemes amb els promotors, així com la neteja de solars en urbanitzacions en les que no es construeix.	
Prioritat:	BAIXA	
Objectius:	<ol style="list-style-type: none"> 1. Millorar la imatge del municipi. 2. Evitar molèsties als veïns i visitants. 	
Entitat/s responsable/s del desenvolupament:	Entitat/s afectada/des pel desenvolupament:	
	Ajuntament d'Alcúdia	
Recursos	Necessitat econòmica:	No es pot determinar el valor exacte del projecte. S'estima una necessitat econòmica MITJA (entre 18.000 € i 60.000 €).
	Necessitat humana:	No és necessari cap recurs extra municipal.
Execució	Terminis d'execució:	Estat d'execució:
	Gener de 2012 a Desembre de 2015 Indicadors d'execució: <ul style="list-style-type: none"> • Realització de les tasques necessàries per portar a terme el projecte. 	EN EXECUCIÓ Indicadors d'impacte: <ul style="list-style-type: none"> • Increment de la percepció positiva per part de la població.



Projecte número	2.4.1.2
------------------------	---------

Línia estratègica:	Programa:
PLANIFICACIÓ I GESTIÓ URBANÍSTICA I TERRITORIAL	Patrimoni històric i cultural
	Acció:
	Promoció i millora del patrimoni local

Fitxa de projecte	
Nom:	Foment de la conservació del patrimoni i la nostra història
Breu descripció:	Fomentar la conservació del patrimoni i el coneixement la nostra història, realitzant una major revisió i manteniment dels elements patrimonials del municipi (alguns es troben un poc descuidats com les murades del segon cinturó, accessos a les murades, etc.) i augmentant el finançament per a la conservació del patrimoni.
Prioritat:	BAIXA
Objectius:	<ol style="list-style-type: none"> 1. Millorar la imatge del municipi. 2. Mantenir, conservar i augmentar els elements patrimonials en bon estat. 3. Difondre i promocionar el patrimoni local. 4. Augmentar el nombre de visitants associats al turisme cultural i patrimonial.
Entitat/s responsable/s del desenvolupament:	Entitat/s afectada/des pel desenvolupament:
Ajuntament d' Alcúdia	Consell de Mallorca
Recursos	Necessitat econòmica:
	Necessitat humana:
	No es pot determinar el valor exacte del projecte. S'estima una necessitat econòmica ALTA (superior a 60.000 €).
	Són necessaris recursos extra municipals.
Execució	Terminis d'execució:
	Estat d'execució:
	Gener de 2012 a Desembre de 2014
	EN EXECUCIÓ
	Indicadors d'execució:
	Indicadors d'impacte:
	<ul style="list-style-type: none"> • Realització de les tasques necessàries per portar a terme el projecte.
	<ul style="list-style-type: none"> • Increment de la percepció positiva per part de la població. • Augment del nombre d'entrades venudes a espais culturals i patrimonials. • Augment del finançament municipal associat a la conservació del patrimoni.



Projecte número	2.4.2.1
------------------------	---------

Línia estratègica:	Programa:
PLANIFICACIÓ I GESTIÓ URBANÍSTICA I TERRITORIAL	Patrimoni històric i cultural
	Acció:
	Foment de les campanyes arqueològiques

Fitxa de projecte	
Nom:	Fomentar les campanyes arqueològiques
Breu descripció:	Augmentar les campanyes arqueològiques, amb convenis amb la universitat, centres d'estudis, etc.
Prioritat:	MITJA
Objectius:	<ol style="list-style-type: none"> 1. Millorar la imatge del municipi. 2. Augmentar els elements patrimonials en bon estat. 3. Difondre i promocionar el patrimoni local. 4. Augmentar el nombre de visitants associats al turisme cultural i patrimonial.
Entitat/s responsable/s del desenvolupament:	Entitat/s afectada/des pel desenvolupament:
Ajuntament d'Alcúdia	Consell de Mallorca
Recursos	Necessitat econòmica:
	Necessitat humana:
	No es pot determinar el valor exacte del projecte. S'estima una necessitat econòmica ALTA (superior a 60.000 €).
	Són necessaris recursos extra municipals.
Execució	Terminis d'execució:
	Estat d'execució:
	Gener a Desembre de 2013
	PENDENT DE COMENÇAR
	Indicadors d'execució:
	Indicadors d'impacte:
	<ul style="list-style-type: none"> • Realització de les tasques necessàries per portar a terme el projecte.
	<ul style="list-style-type: none"> • Increment de la percepció positiva per part de la població. • Increment del nombre de campanyes arqueològiques portades a terme.



Projecte número	2.5.1.1
------------------------	---------

Línia estratègica:	Programa:
PLANIFICACIÓ I GESTIÓ URBANÍSTICA I TERRITORIAL	Mobilitat
	Acció:
	Afavorir els desplaçaments en transport públic

Fitxa de projecte	
Nom:	Ampliar les concessions de línies de bus
Breu descripció:	Augmentar les concessions de línies de transport públic d'autobús per a que competeixin diverses empreses per a un millor preu i servei.
Prioritat:	MITJA
Objectius:	<ol style="list-style-type: none"> 1. Afavorir els desplaçaments en transport públic, fent-los més fàcils, còmodes i barats i així aconseguir que siguin cada cop més freqüents, evitant així l'ús indiscriminat del vehicle privat. 2. Millorar els serveis públics i la seva imatge pública associada.
Entitat/s responsable/s del desenvolupament:	Entitat/s afectada/des pel desenvolupament:
Ajuntament d' Alcúdia	Conselleria de Mobilitat
Recursos	Necessitat econòmica:
	Necessitat humana:
	No es pot determinar el valor exacte del projecte. S'estima una necessitat econòmica MITJA (entre 18.000 € i 60.000 €).
	No és necessari cap recurs extra municipal.
Execució	Terminis d'execució:
	Estat d'execució:
	Gener a Desembre de 2013
	PENDENT DE COMENÇAR
	Indicadors d'execució:
	Indicadors d'impacte:
	<ul style="list-style-type: none"> • Realització de les tasques necessàries per portar a terme el projecte.
	<ul style="list-style-type: none"> • Increment de la percepció positiva per part de la població.



Projecte número	2.5.2.1
------------------------	---------

Línia estratègica:	Programa:
PLANIFICACIÓ I GESTIÓ URBANÍSTICA I TERRITORIAL	Mobilitat
	Acció:
	Afavorir els desplaçaments en bici

Fitxa de projecte	
Nom:	Completar el carril bici
Breu descripció:	Completar la xarxa de carril bici, connectant les zones desconnectades, ampliant aquelles zones atractores de mobilitat i que permeti la connexió amb municipis veïns. Ampliar el carril bici d'Alcúdia al Port d'Alcúdia.
Prioritat:	BAIXA
Objectius:	<ol style="list-style-type: none"> 1. Afavorir els desplaçaments en bici dintre del municipi, fent-los més fàcils i còmodes, i així aconseguir que siguin cada cop més freqüents, evitant així l'ús indiscriminat del vehicle privat. 2. Facilitar modes de transport més sostenibles, i així aconseguir una imatge de municipi compromès amb el medi ambient.
Entitat/s responsable/s del desenvolupament:	Entitat/s afectada/des pel desenvolupament:
Ajuntament d'Alcúdia	Consell de Mallorca, Conselleria de Mobilitat
Recursos	Necessitat econòmica:
	Necessitat humana:
	No es pot determinar el valor exacte del projecte. S'estima una necessitat econòmica ALTA (superior a 60.000 €).
	Són necessaris recursos extra municipals.
Execució	Terminis d'execució:
	Estat d'execució:
	Gener de 2012 a Desembre de 2014
	EN EXECUCIÓ
	Indicadors d'execució:
	Indicadors d'impacte:
	<ul style="list-style-type: none"> • Realització de les tasques necessàries per portar a terme el projecte.
	<ul style="list-style-type: none"> • Increment de la percepció positiva per part de la població. • Augmentar la superfície de carril bici al municipi.



Projecte número	3.2.1.2
------------------------	---------

Línia estratègica:	Programa:
PLANIFICACIÓ I GESTIÓ ECONÒMICA, SOCIAL I CULTURAL	Sectors econòmics
	Acció:
	Promoció de tipologies turístiques de qualitat

Fitxa de projecte	
Nom:	Optimitzar l'estació marítima
Breu descripció:	Fomentar el turisme nàutic adequant i millorant l'ús de l'estació marítima, millorant el transport públic coincidint amb l'arribada i sortida d'embarcacions, obrint noves línies marítimes, portant minicreuers, iots, etc.
Prioritat:	ALTA
Objectius:	<ol style="list-style-type: none"> 1. Millorar la imatge del municipi i dels serveis associats. 2. Augmentar el nombre de visitants al municipi. 3. Evitar molèsties a veïns i visitants.
Entitat/s responsable/s del desenvolupament:	Entitat/s afectada/des pel desenvolupament:
Ajuntament d'Alcúdia	Autoritat Portuària
Recursos	Necessitat econòmica:
	Necessitat humana:
Execució	Terminis d'execució:
	Indicadors d'execució:

No es pot determinar el valor exacte del projecte.
S'estima una necessitat econòmica ALTA (superior a 60.000 €).

Són necessaris recursos extra municipals.

Gener de 2012 a Desembre de 2013

EN EXECUCIÓ

- Realització de les tasques necessàries per portar a terme el projecte.
- Increment de la percepció positiva per part de la població.
- Augment del nombre de visitants al municipi.



Projecte número	3.3.2.1
------------------------	---------

Línia estratègica:	Programa:
PLANIFICACIÓ I GESTIÓ ECONÒMICA, SOCIAL I CULTURAL	Benestar social
	Acció:
	Millora dels serveis municipals

Fitxa de projecte	
Nom:	Millorar el servei de companyia i de treballadors familiars
Breu descripció:	Millorar el servei d'atenció a persones majors amb cobertura dels 365 dies de l'any. Possibilitar l'atenció durant la nit per farmàcies de guàrdia.
Prioritat:	MITJA
Objectius:	<ol style="list-style-type: none"> 1. Millorar el servei d'atenció a persones majors i/o necessitats. 2. Millorar la imatge del municipi i dels serveis associats.
Entitat/s responsable/s del desenvolupament:	Entitat/s afectada/des pel desenvolupament:
Ajuntament d'Alcúdia	
Recursos	Necessitat econòmica:
	Necessitat humana:
Execució	Terminis d'execució:
	Indicadors d'execució:
	Estat d'execució:
	Indicadors d'impacte:



Projecte número	3.4.1.2
------------------------	---------

Línia estratègica:	Programa:
PLANIFICACIÓ I GESTIÓ ECONÒMICA, SOCIAL I CULTURAL	Educació i cultura
	Acció:
	Millora de la dotació i manteniment dels equipaments

Fitxa de projecte	
Nom:	Manteniment de les escoles públiques
Breu descripció:	Conveniar amb la Conselleria d'Educació per garantir un manteniment equitatiu dels equipaments i mitjans dels col·legis. Implementar programes de voluntariat amb joves per col·laborar en part de les tasques de restauració i manteniment de les escoles (pintura, murals, etc.).
Prioritat:	ALTA
Objectius:	1. Millorar la dotació dels equipaments municipals i mantenir-los adequadament. 2. Millorar la imatge del municipi i dels seus equipaments.
Entitat/s responsable/s del desenvolupament:	Entitat/s afectada/des pel desenvolupament:
Ajuntament d'Alcúdia	Conselleria d'Educació
Recursos	Necessitat econòmica:
	No es pot determinar el valor exacte del projecte. S'estima una necessitat econòmica ALTA (superior a 60.000 €).
Necessitat humana:	Són necessaris recursos extra municipals.
Execució	Terminis d'execució:
	Juny de 2012 a Desembre de 2013
Estat d'execució:	EN EXECUCIÓ
Indicadors d'execució:	Indicadors d'impacte:
<ul style="list-style-type: none"> Realització de les tasques necessàries per portar a terme el projecte. 	<ul style="list-style-type: none"> Increment de la percepció positiva per part de la població.



Projecte número	2.2.2.4
------------------------	---------

Línia estratègica:	Programa:
PLANIFICACIÓ I GESTIÓ URBANÍSTICA I TERRITORIAL	Gestió del medi litoral
	Acció:
	Millora de la gestió i neteja de les platges

Fitxa de projecte	
Nom:	Neteja de les platges
Breu descripció:	<p>Millorar la gestió de la neteja de les platges amb una major neteja o una millor planificació del seu horari (neteja de l'arena de les platges, neteja i manteniment de les dutxes, del buidatge de les papereres, etc.).</p> <p>Per la millora del manteniment de les platges els joves podrien col·laborar a través de programes de voluntariat.</p> <p>Per part de l'Ajuntament s'haurien de posar més sancions i multes per a aquells que contaminen les platges.</p>
Prioritat:	BAIXA
Objectius:	<ol style="list-style-type: none"> 1. Millorar la imatge de les platges del municipi. 2. Evitar molèsties als veïns i visitants.
Entitat/s responsable/s del desenvolupament:	Entitat/s afectada/des pel desenvolupament:
Ajuntament d'Alcúdia	Demarcació de costes i Concessionaris de platges
Recursos	Necessitat econòmica:
	Necessitat humana:
	No es pot determinar el valor exacte del projecte. S'estima una necessitat econòmica MITJA (entre 18.000 € i 60.000 €).
	No és necessari cap recurs extra municipal.
Execució	Terminis d'execució:
	Estat d'execució:
	Gener a Desembre de 2013
	PENDENT DE COMENÇAR
	Indicadors d'execució:
	Indicadors d'impacte:
	<ul style="list-style-type: none"> • Realització de les tasques necessàries per portar a terme el projecte.
	<ul style="list-style-type: none"> • Increment de la percepció positiva per part de la població.



ANNEX 2 - FITXES DELS INDICADORS DE SOSTENIBILITAT I EVOLUCIÓ AL 2012

Indicador 1: Taxa de creixement anual de la població

IC1. Taxa de creixement anual de la població										
Tipus: pressió										
Definició: Ràtio de creixement de la població de dret d'un any en funció de l'anterior, expressat en tant per cent. Diversificat per grups de sexe i edat.										
Metodologia de càlcul:										
Tc= taxa de creixement (%)										
$Tc = ((Pn(s)+t - Pn(s))/Pn(s)) \times 100$										
Pn(s)+t= població de l'any final (hab) segons diversificació expressa (s)										
Pn(s)= població de dret de l'any de referència (hab) segons diversificació expressa (s)										
(s) diversificació expressa per grups segons sexe i edat										
Pel càlcul dels indicadors es recomana agafar la dada a dia 1 de gener de l'any en curs										
Unitat de mesura: percentatge.										
Font:										
Padró municipal										
Dades										
	2003	2004	2005	2006	2007	2008	2009	2010	2011	
Població de dret	15.838	16.550	17.365	18.212	19.301	19.971	20.477	20.982	21.380	
Homes	8.105	8.512	8.953	9.377	9.985	10.278	10.504	10.765	11.000	
Dones	7.733	8.038	8.412	8.835	9.316	9.693	9.973	10.217	10.380	
Variació interanual		4,50	4,92	4,88	5,98	3,47	2,53	2,47	1,90	
variació homes		5,02	5,18	4,74	6,48	2,93	2,20	2,48	2,18	
variació dones		3,94	4,65	5,03	5,44	4,05	2,89	2,45	1,60	
<p style="text-align: center;">IC1. Taxa de creixement anual de població</p> <p style="text-align: center;">2003 2004 2005 2006 2007 2008 2009 2010 2011</p>										
Tendència observada:										
DESCENS										
Tendència desitjada:										
CREIXEMENT MODERAT										



Indicador 2: Ràtio de dependència

IC2. Ràtio de dependència										
Tipus: estat										
Definició: Ràtio de la població definida com a dependent (menor o igual a 15 anys; i major o igual a 65 anys) en relació a la població en edat laboral (entre 15 i 65 anys).										
Metodologia de càlcul:										
Rd= Rati de dependència (unitat)										
$Rd = (Pd / PI) * 100$										
Pd= Població depenent (menor o igual a 15 anys i major o igual a 65) (hab)										
PI= Població amb edat laboral (la resta de població) (hab)										
Unitat de mesura: habitants										
Font: Padró municipal										
Dades										
	2003	2004	2005	2006	2007	2008	2009	2010	2011	
població de dret	15.838	16.550	17.365	18.212	19.301	19.971	20.477	20.982	21.380	
població < 16 anys	2.779	2.900	2.998	3.113	3.219	3.311	3.386	3.494	3.534	
població 16 - 64 anys	11.495	12.029	12.622	13.355	14.186	14.652	14.980	15.258	15.499	
població > 65 anys	1.564	1.621	1.745	1.744	1.896	2.008	2.111	2.230	2.347	
ratio de dependència	37,78	37,58	37,58	36,37	36,06	36,30	36,70	37,51	37,94	
<p style="text-align: center;">IC2. Ràtio de dependència</p>										
Tendència observada: AUGMENT MODERAT										
Tendència desitjada: MANTENIMENT										



Indicador 3: Índex de pressió humana

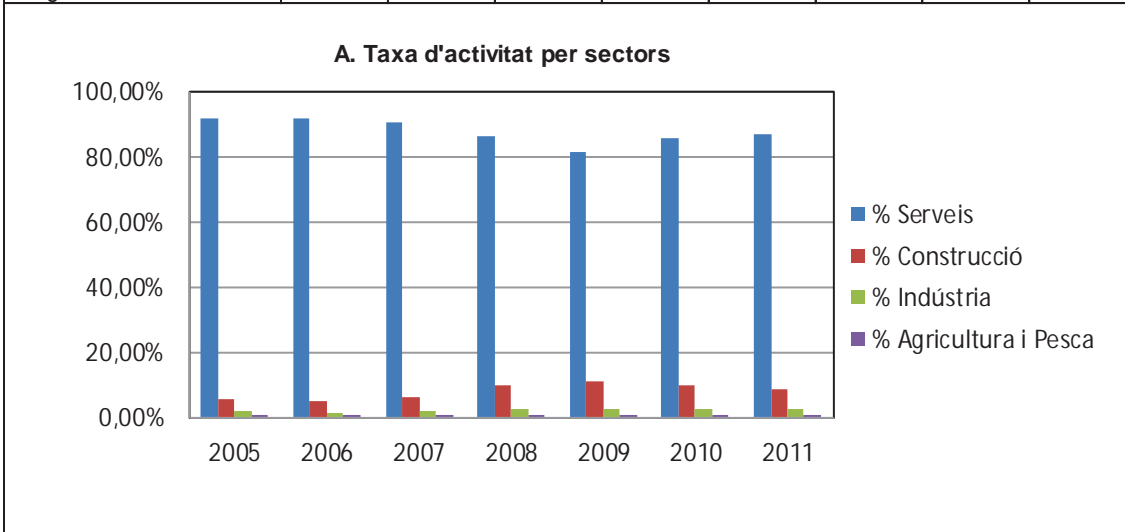
IC3. Pressió humana										
Tipus: estat										
Definició: Es defineix com el nombre d'habitants reals que viuen al municipi en un moment determinat, és a dir, la suma de la població de dret i la població flotant. Per facilitar el càlcul tan sols s'han considerat la població de dret més la població flotant reglada (turistes). Reflecteix la població total estimada del municipi.										
Metodologia de càlcul: Iph= Índex de pressió humana (hab) Iph= Pn+Pf Pn= població de dret=Nº habitants segons cens o padró (hab) Pf= Població flotant (número de turistes) (hab) Pf= places turístiques x % d'ocupació hotelera (anual)										
Unitat de mesura: habitants.										
Font: Padró municipal Observatori del Turisme. Conselleria de Turisme i Treball										
Dades										
	2003	2004	2005	2006	2007	2008	2009	2010	2011	
Places turístiques	27.376	27.376	27.313	27.535	27.329	27.337	27.349	27.436	27.273	
% ocupació hotelera	76,87	57,78	54,88	57,65	57,45	57,42	52,09	60,53	65,03	
població flotant	21.044	15.818	14.989	15.874	15.701	15.697	14.246	16.607	17.736	
població de dret	15.838	16.500	17.365	18.212	19.301	19.971	20.477	20.982	21.380	
TOTAL	36.882	32.318	32.354	34.086	35.002	35.668	34.723	37.589	39.116	
<p style="text-align: center;">IC3. Índex de pressió humana</p>										
Tendència observada: AUGMENT MODERAT										
Tendència desitjada: AUGMENT MODERAT										

*Indicador 4: Població activa i taxa d'atur*

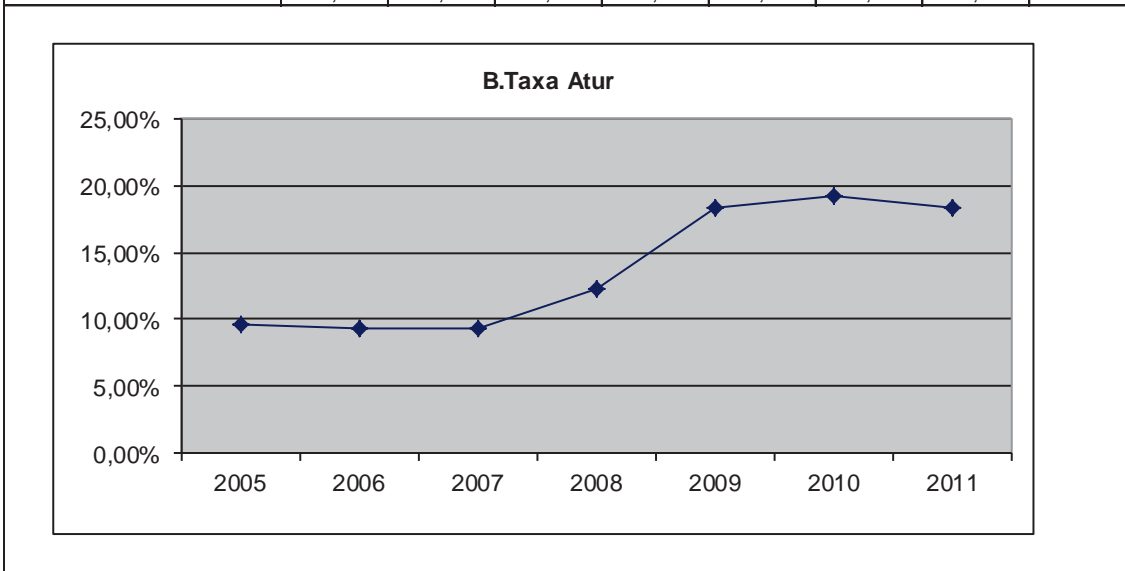
IC4. Població activa i taxa d'atur
Tipus: estat
Definició: és el conjunt de persones (16 a 64 anys) que suministren mà d'obra per a la producció de bens i serveis econòmics o que estan disponibles i fan gestions per incorporar-se a l'esmentada producció. D'altra banda, reflexa la població de 16 a 64 anys que no ha treballat, està disponible per treballar i cerca una ocupació. En aquest cas, interessa la diferenciació per sexes.
Metodologia de càlcul:
A. Taxa d'activitat per sectors $Tacs = \text{Treballadors ocupats per sectors}$ $Tacs = Ts \cdot X / Tt \cdot 100$ $Ts \cdot X = \text{Treballadors sector X (I.Agricultura, II.Industria, III.Construcció, IV.Serveis)}$ $Tt = \text{Total treballadors municipi}$
B. Taxa d'atur $Ta = \text{Taxa d'atur (\%)}$ $Ta = Pa / Pac \cdot 100$ $Pax = \text{Població aturada}$ $Pat = \text{Població activa (16-64 anys)}$
C. Taxa d'atur per sexe $Tax = \text{Taxa d'atur per sexes (\%)}$ $Tax = Pax / Pat \cdot 100$ $Pax = \text{Població en atur per sexes}$ $Pat = \text{Població aturada total}$
D. Taxa d'atur per sectors $Tas = \text{Taxa d'atur per sectors}$ $Tas = Pas \cdot X / Pat \cdot 100$ $Pas \cdot X = \text{Població aturada en sector X (I.Agricultura, II.Industria, III.Construcció, IV.Serveis, V. Sense ocupació anterior)}$ $Pat = \text{Població aturada total}$
Unitat de mesura: percentatge.
Font: Observatori del treball. Conselleria de Turisme i Treball IBESTAT



Dades								
	2005	2006	2007	2008	2009	2010	2011	
% Serveis	91,60%	91,79%	90,88%	86,50%	81,33%	86,06%	87,28%	
% Construcció	5,39%	5,23%	6,12%	9,79%	11,36%	9,85%	8,85%	
% Indústria	1,72%	1,59%	1,77%	2,33%	2,61%	2,50%	2,38%	
% Agricultura i Pesca	0,74%	0,83%	0,78%	0,91%	0,72%	0,91%	0,84%	



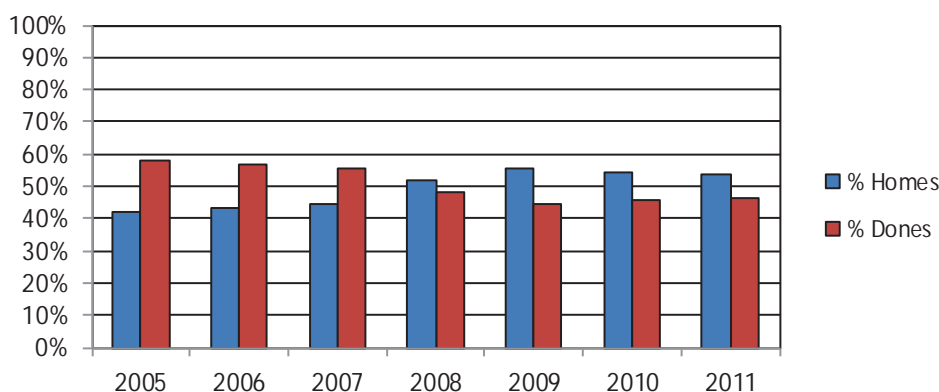
Dades								
	2005	2006	2007	2008	2009	2010	2011	
Població aturada	760	725	751	964	1406	1500	1426	
Població activa registrada	7.131	6.986	7.291	6.903	6.239	6.281	6.333	
Taxa atur %	9,63%	9,40%	9,34%	12,25%	18,39%	19,28%	18,38%	





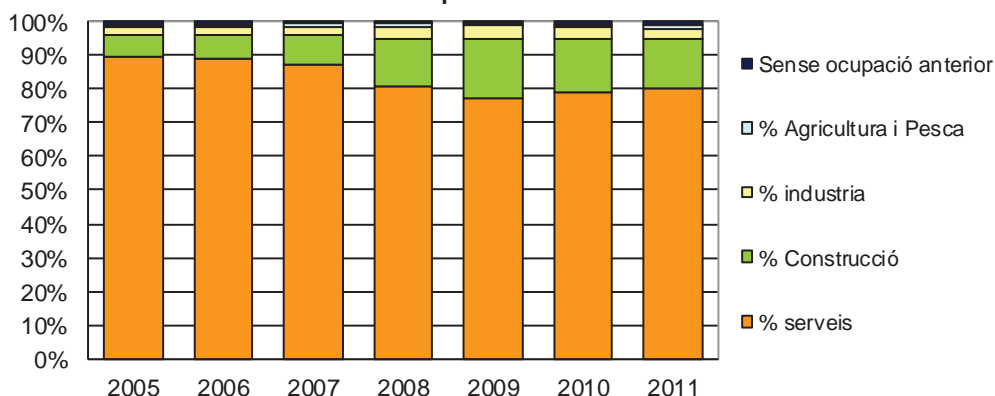
Dades	2005	2006	2007	2008	2009	2010	2011
Homes	318	313	336	499	780	810	764
Dones	442	412	415	465	626	690	662
Població aturada (Total)	760	725	751	964	1406	1500	1426
% Homes	41,84	43,17	44,74	51,76	55,48	54,00	53,58
% Dones	58,16	56,83	55,26	48,24	44,52	46,00	46,42

C. Taxa d'atur per sexe



Dades	2005	2006	2007	2008	2009	2010	2011
% serveis	89,47%	88,55%	87,48%	80,49%	77,38%	79,06%	80,43%
% Construcció	6,71%	7,44%	8,52%	14,41%	17,78%	15,60%	14,51%
% indústria	2,10%	2,06%	2,26%	3,11%	3,62%	3,46%	2,94%
% Agricultura i Pesca	0,65%	0,96%	1,06%	1,14%	0,71%	1,00%	1,19%
Sense ocupació anterior	1,05%	0,82%	0,66%	0,72%	0,56%	0,80%	0,98%

D. Taxa d'atur per sectors



Tendència observada:

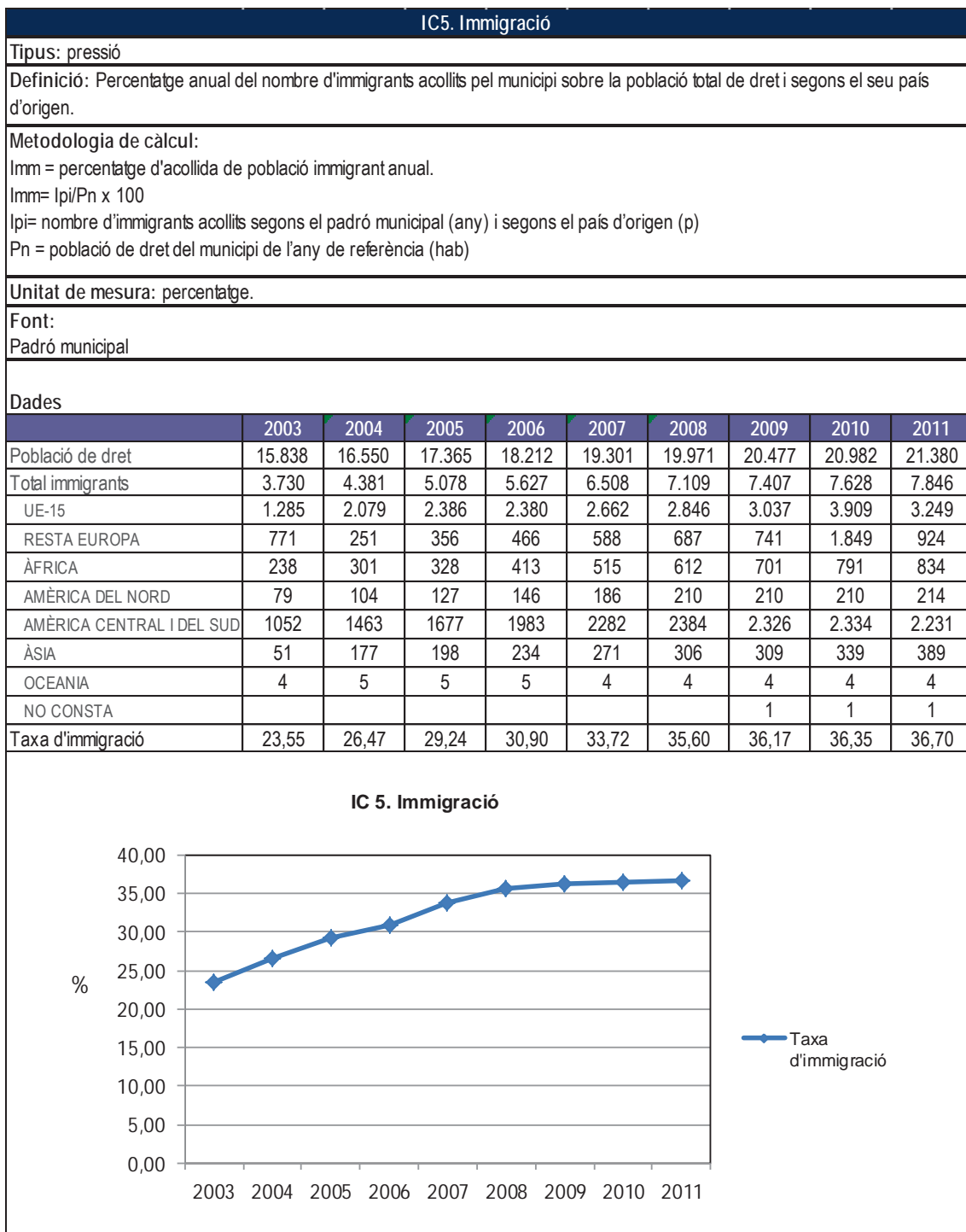
AUGMENT MODERAT

Tendència desitjada:

MANTENIMENT DE L'OCUPACIÓ



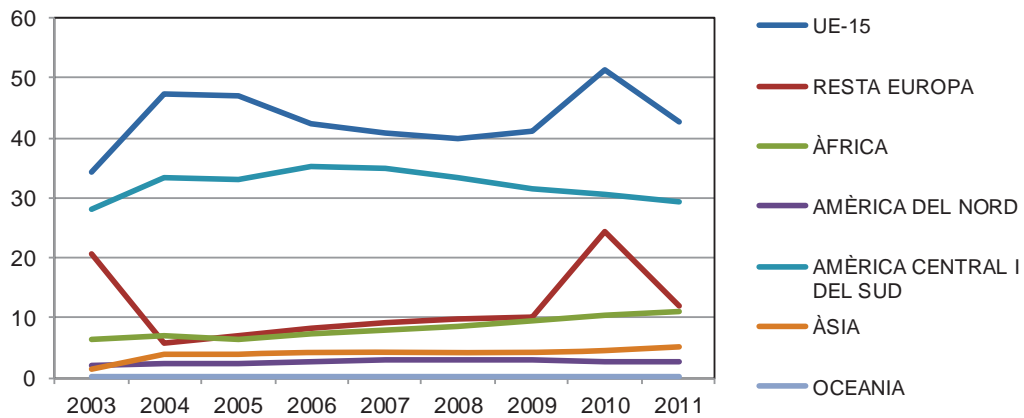
Indicador 5: Immigració





Dades									
	2003	2004	2005	2006	2007	2008	2009	2010	2011
UE-15	34	47	47	42	41	40	41	51	43
RESTA EUROPA	21	6	7	8	9	10	10	24	12
ÀFRICA	6	7	6	7	8	9	9	10	11
AMÈRICA DEL NORD	2	2	3	3	3	3	3	3	3
AMÈRICA CENTRAL I DEL SUD	28	33	33	35	35	34	31	31	29
ÀSIA	1	4	4	4	4	4	4	4	5
OCEANIA	0	0	0	0	0	0	0	0	0
NO CONSTA	0	0	0	0	0	0	0	0	0
TOTAL	93,30	99,98	99,98	100,00	100,00	99,16	98,95	123,72	102,86

IC 5. Immigració (segons continent d'origen)



Tendència observada:

AUGMENT MODERAT

Tendència desitjada:

AUGMENT MODERAT



Indicador 6: Sistemes de gestió ambiental

IC6. Sistemes de gestió ambiental																																													
Tipus: pressió																																													
Definició: Nombre d'empreses amb sistemes de gestió ambiental (EMAS i ISO 14.001) acreditats en el municipi.																																													
Metodologia de càlcul: S _{gma} = Percentatge d'empreses amb sistema de gestió mediambiental (%) S _{gma} = E _{gm} /E _n x 100 E _{gm} = Nombre d'empreses amb un sistema de gestió mediambiental (EMAS o ISO 14001). E _n = Nombre total d'empreses (total comptes cotització amb personal assalariat).																																													
Unitat de mesura: percentatge.																																													
Font: Servei Qualitat Ambiental. Conselleria de Medi Ambient i Mobilitat (EMAS). Departament de Cooperació Local del Consell Insular de Mallorca (ISO 14.001). Observatori del Treball. Conselleria de Turisme i Treball.																																													
Dades																																													
	2002-2005	2006	2007	2008	2009	2010	2011																																						
EMAS	6	6	8	11	11	11	11																																						
ISO 14.001																																													
Total empreses amb SGA	6	6	8	11	11	11	11																																						
Total empreses municipi	752	762	809	722	703	699	675																																						
% empreses del municipi amb SGA	0,80	0,79	0,99	1,52	1,56	1,57	1,63																																						
<p>IC6. Sistemes de Gestió Ambiental (SGA)</p> <table border="1"> <caption>Data for IC6. Sistemes de Gestió Ambiental (SGA)</caption> <thead> <tr> <th>Year</th> <th>ISO 14.001</th> <th>EMAS</th> </tr> </thead> <tbody> <tr> <td>2002-2005</td> <td>0</td> <td>6</td> </tr> <tr> <td>2006</td> <td>0</td> <td>6</td> </tr> <tr> <td>2007</td> <td>0</td> <td>8</td> </tr> <tr> <td>2008</td> <td>0</td> <td>11</td> </tr> <tr> <td>2009</td> <td>0</td> <td>11</td> </tr> <tr> <td>2010</td> <td>0</td> <td>11</td> </tr> <tr> <td>2011</td> <td>0</td> <td>11</td> </tr> </tbody> </table>				Year	ISO 14.001	EMAS	2002-2005	0	6	2006	0	6	2007	0	8	2008	0	11	2009	0	11	2010	0	11	2011	0	11	<p>IC6. % empreses del municipi amb SGA</p> <table border="1"> <caption>Data for IC6. % empreses del municipi amb SGA</caption> <thead> <tr> <th>Year</th> <th>% empreses del municipi amb SGA</th> </tr> </thead> <tbody> <tr> <td>2006</td> <td>0,80</td> </tr> <tr> <td>2007</td> <td>0,79</td> </tr> <tr> <td>2008</td> <td>0,99</td> </tr> <tr> <td>2009</td> <td>1,52</td> </tr> <tr> <td>2010</td> <td>1,56</td> </tr> <tr> <td>2011</td> <td>1,57</td> </tr> </tbody> </table>				Year	% empreses del municipi amb SGA	2006	0,80	2007	0,79	2008	0,99	2009	1,52	2010	1,56	2011	1,57
Year	ISO 14.001	EMAS																																											
2002-2005	0	6																																											
2006	0	6																																											
2007	0	8																																											
2008	0	11																																											
2009	0	11																																											
2010	0	11																																											
2011	0	11																																											
Year	% empreses del municipi amb SGA																																												
2006	0,80																																												
2007	0,79																																												
2008	0,99																																												
2009	1,52																																												
2010	1,56																																												
2011	1,57																																												
Tendència observada: AUGMENT MODERAT																																													
Tendència desitjada: MANTENIMENT																																													

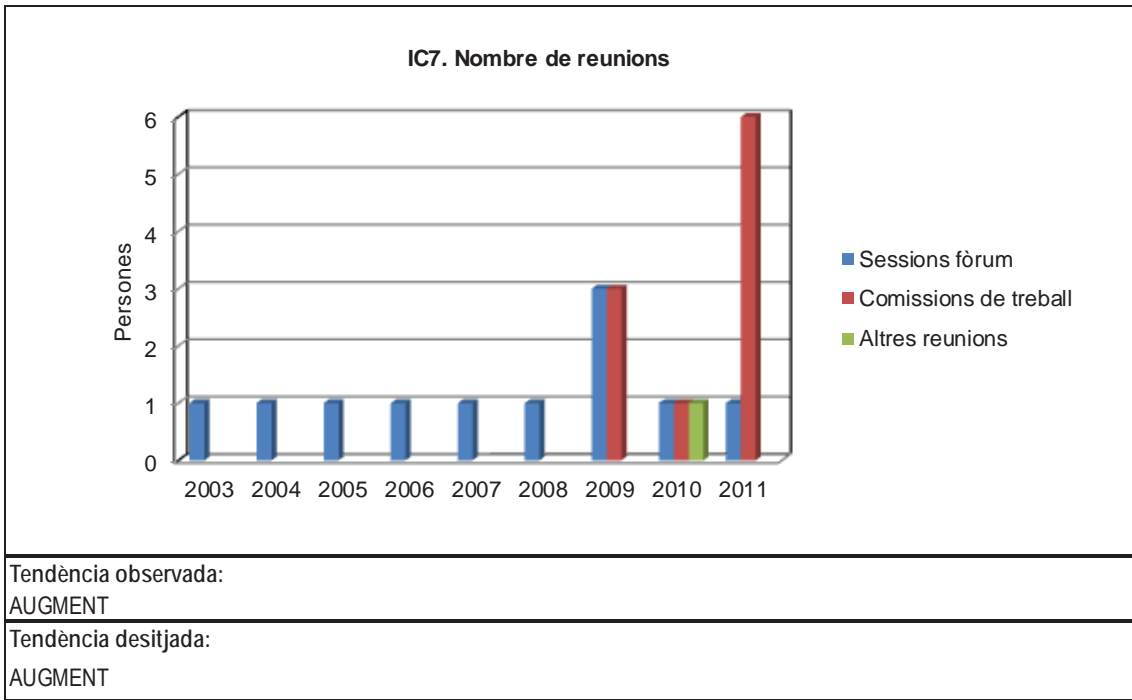


Indicador 7: Nombre de persones implicades en fòrums de participació

IC7. Persones implicades en els fòrums de participació ciutadana									
Tipus: pressió									
Definició: Nombre de participants (assistents segons actes de participació) a fòrums de participació diferenciat segons el tipus de fòrum: plenari, sessió de treball o comissió informativa. Cal excloure o diferenciar les consultes massives no presencials: enquestes telefòniques, llistats de signatures, etc. A més es considera oportú tenir en compte la distinció per edats.									
Metodologia de càlcul: Rf= percentatge població que participa als diferents fòrums de participació (% hab/any) Rf= Tp/Pn x 100 (% hab/any) Tp= total persones han assistit als fòrums (any) segons tipus de fòrum Tipus de fòrum: plenari, sessió de treball o comissió informativa. A tenir en compte la distinció per sexe i edat Pn = població de dret del municipi de l'any de referència (hab)									
Unitat de mesura: percentatge.									
Font: Actes fòrum IBESTAT Padró municipal									
Dades									
	2003	2004	2005	2006	2007	2008	2009	2010	2011
Sessions fòrum	1	1	1	1	1	1	3	1	1
Comissions de treball							3	1	6
Altres reunions								1	
Total assistents	26	18	29	41	23	30	154	121	210
Població dret	15838	16550	17365	18212	19301	19971	20477	20982	21380
% població (fòrums)	0,16%	0,11%	0,17%	0,23%	0,12%	0,15%	0,75%	0,58%	0,98%

IC7. Nombre de persones implicades en fòrums de participació ciutadana

— % població (fòrums)





Indicador 9: Denúncies

IC9. Denúncies						
Tipus: resposta						
Definició: Nombre de denúncies registrades segons tipologia de denúncia.						
Metodologia de càlcul: Dn= Núm. de denúncies per tipus/mes segons tipologia.						
Tipologia de denúncies: trànsit, renous, robatoris, agressió física, mals tractaments.						
Unitat de mesura: nombre de denúncies						
Font: Policia Local						
Dades						
	2006	2007	2008	2009	2010	2011
Trànsit					3720	1898
Robatoris					495	425
Renous	254	366	369	428	10	5
Agressió física					49	32
Maltractaments					13	12
Total denúncies	254	366	369	428	4287	2372
<p style="text-align: center;">IC9. Denúncies</p>						
Tendència observada: DESCENS						
Tendència desitjada: DESCENS						



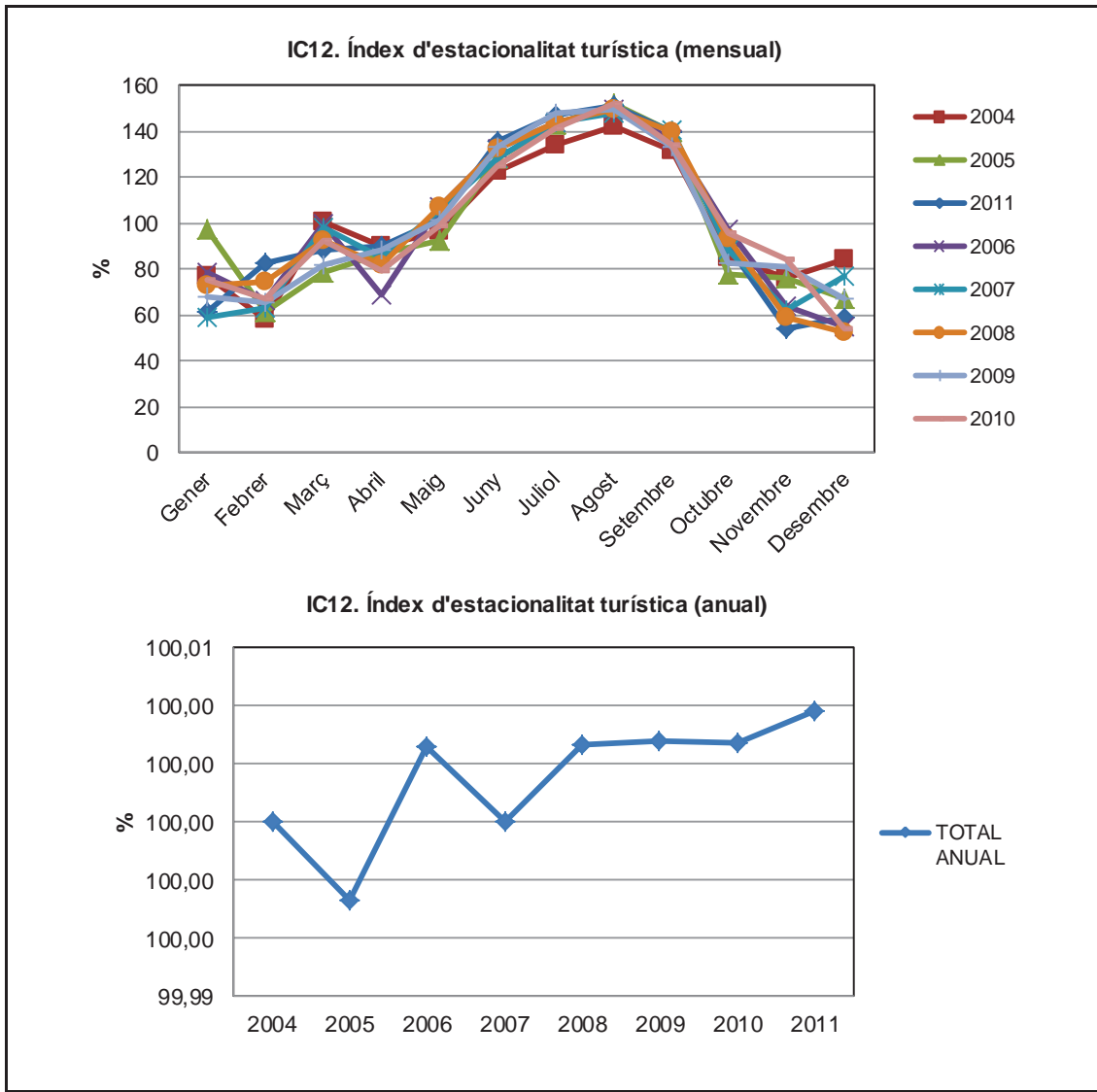
Indicador 10: Accés a noves tecnologies (internet)

IC10. Accés a noves tecnologies (banda ampla d'internet)				
Tipus: estat				
Definició: Percentatge de llars amb connexió a internet				
Metodologia de càlcul:				
Hi= (%) Nombre de connexions a internet (línia de banda ampla)				
Hi= N _{hi} /H _m x 100				
N _{hi} = nombre d'altres de connexió a internet				
H _m = nombre d'habitatges				
Unitat de mesura: percentatge.				
Font:				
Anuari La Caixa				
IBESTAT				
Dades				
	2008	2009	2010	2011
línies de banda ampla	4536	5256	4905	5432
Habitatges	10.453	10635	10929	11150
%	43,39	49,42	44,88	48,72
<p style="text-align: center;">IC10. Nombre d'habitatges amb accés a internet</p>				
Tendència observada:				
AUGMENT				
Tendència desitjada:				
AUGMENT				



Indicador 12: Índex d'estacionalitat turística

IC12. Índex d'estacionalitat turística								
Tipus: estat								
Definició: Índex de l'ocupació hotelera mensual referida a l'ocupació mitjana anual registrada als establiments turístics del municipi. Es recomana el càlcul mensual i en percentatge sobre l'ocupació anual (cal esmentar l'índex d'ocupació de cada any).								
Metodologia de càlcul:								
Ie= Índex d'estacionalitat (%)								
Ie= Otm/Ota x 100								
Otm= Ocupació mitja mensual (%)								
Ota= Ocupació mitja anual (%)								
Unitat de mesura: percentatge.								
Font:								
Observatori del Turisme. Conselleria de Turisme i Treball								
Dades								
	2004	2005	2006	2007	2008	2009	2010	2011
Gener	51,58	60,61	50,48	38,51	46,11	40,13	45,73	39,89
Febrer	38,76	38,21	42,32	41,08	46,94	38,75	40,52	53,59
Març	66,95	48,81	64,04	63,88	58,70	48,82	55,81	57,55
Abril	59,87	54,19	43,79	55,10	51,49	52,44	48,05	58,60
Maig	64,57	57,47	68,76	68,52	68,00	60,14	59,81	65,70
Juny	82,08	79,98	84,80	83,67	83,51	79,39	75,70	88,30
Juliol	89,67	89,33	91,96	93,61	91,22	88,04	85,72	95,70
Agost	95,12	94,87	95,80	96,37	94,61	88,75	92,08	98,30
Setembre	88,04	86,94	87,55	91,19	88,56	79,34	81,13	91,00
Octubre	56,72	48,22	62,33	57,47	59,17	49,16	58,09	58,70
Novembre	51,02	47,40	40,64	40,71	37,18	48,10	51,09	34,98
Desembre	56,02	41,67	35,19	50,13	33,29	40,00	32,65	38,08
TOTAL ANUAL	66,70	62,31	63,97	65,02	63,23	59,42	60,53	65,03
	2004	2005	2006	2007	2008	2009	2010	2011
Gener	77	97	79	59	73	68	76	61
Febrer	58	61	66	63	74	65	67	82
Març	100	78	100	98	93	82	92	88
Abril	90	87	68	85	81	88	79	90
Maig	97	92	107	105	108	101	99	101
Juny	123	128	133	129	132	134	125	136
Juliol	134	143	144	144	144	148	142	147
Agost	143	152	150	148	150	149	152	151
Setembre	132	140	137	140	140	134	134	140
Octubre	85	77	97	88	94	83	96	90
Novembre	76	76	64	63	59	81	84	54
Desembre	84	67	55	77	53	67	54	59
TOTAL ANUAL	100,00	100,00	100,00	100,00	100,00	100,00	100,00	100,00



Tendència observada:
AUGMENT

Tendència desitjada:
AUGMENT



Indicador 13: Indicador d'estrès turístic

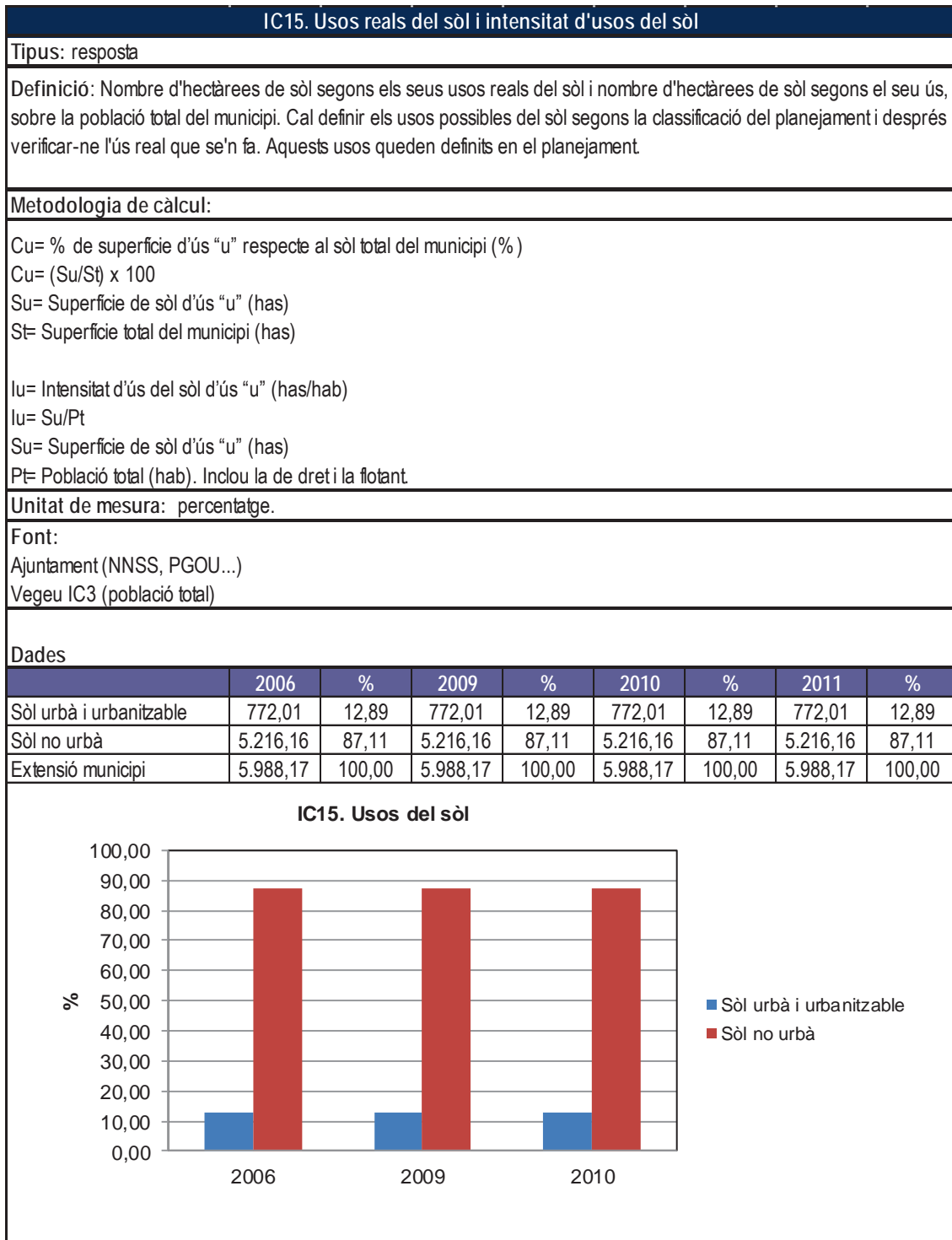
IC13.index de pressió turística																													
Tipus: estat																													
Definició: És la relació entre quantitat de turistes que visiten (pernocten) el municipi i el nombre de residents existents (població de dret). Turista: és aquella persona que visita un lloc, on hi roman com a mínim una nit a un establiment d'allotjament col·lectiu o privat.																													
Metodologia de càlcul: Ptr= Pressió turística reglada (a partir del càlcul de la població flotant reglada) $Ptr = Pfr / Pn$ Pfr= població flotant reglada=(n° places turístiques*taxa d'ocupació de la planta oberta) (hab) Pn= Població de dret																													
Unitat de mesura: turistes/habitants.																													
Font: Observatori del Turisme. Conselleria de Turisme i Treball IBESTAT Padró municipal																													
Dades																													
	2003	2004	2005	2006	2007	2008	2009	2010	2011																				
població flotant	21.044	15.818	14.989	15.874	15.701	15.697	14.246	16.607	17.736																				
població de dret	15.838	16.550	17.365	18.212	19.301	19.971	20.477	20.982	21.380																				
Ptr	1,33	0,96	0,86	0,87	0,81	0,79	0,70	0,79	0,83																				
<p style="text-align: center;">IC13. Indicador de pressió turística</p> <table border="1"> <caption>Data for IC13. Indicador de pressió turística</caption> <thead> <tr> <th>Anys</th> <th>Ptr</th> </tr> </thead> <tbody> <tr><td>2003</td><td>1,33</td></tr> <tr><td>2004</td><td>0,96</td></tr> <tr><td>2005</td><td>0,86</td></tr> <tr><td>2006</td><td>0,87</td></tr> <tr><td>2007</td><td>0,81</td></tr> <tr><td>2008</td><td>0,79</td></tr> <tr><td>2009</td><td>0,70</td></tr> <tr><td>2010</td><td>0,79</td></tr> <tr><td>2011</td><td>0,83</td></tr> </tbody> </table>										Anys	Ptr	2003	1,33	2004	0,96	2005	0,86	2006	0,87	2007	0,81	2008	0,79	2009	0,70	2010	0,79	2011	0,83
Anys	Ptr																												
2003	1,33																												
2004	0,96																												
2005	0,86																												
2006	0,87																												
2007	0,81																												
2008	0,79																												
2009	0,70																												
2010	0,79																												
2011	0,83																												
Tendència observada: AUGMENT																													
Tendència desitjada: AUGMENT																													



Indicador 14: Capacitat d'allotjament

IC14.Capacitat d'allotjament									
Tipus: estat									
Definició: És el nombre de persones que pot allotjar el municipi en funció del nombre de llits turístics i residencials del municipi. S'han de calcular les capacitats d'acollida per habitatges familiars i turístics.									
Metodologia de càlcul: La capacitat d'acollida de residents es calcula en funció del número de vivendes del municipi, multiplicat per la mitja d'habitants per vivenda. Com a font principal de dades s'utilitza el Cens de Vivendes, que es realitza cada 10 anys.									
Unitat de mesura: habitants.									
Font: IBESTAT INE Ajuntament Observatori del Turisme. Conselleria de Turisme i Treball									
Dades									
	2003	2004	2005	2006	2007	2008	2009	2010	2011
Places turístiques	27.376	27.376	27.313	27.535	27.329	27.337	27.349	27.436	27.273
Places residencials			34.017	34.338	34.920	35.684	37.672	38.651	39.656
Vivendes	9.272	9.460	9.675	9.949	10.196	10.453	10.635	10.929	11.150
TOTAL	27.376	27.376	61.330	61.873	62.249	63.021	65.021	66.087	66.929
<p style="text-align: center;">IC 14. Capacitat d'allotjament</p>									
Tendència observada: AUGMENT MODERAT									
Tendència desitjada: AUGMENT									

*** Les dades relatives a les places residencials s'estimen d'acord amb la mitjana de creixement d'anys anteriors, que s'agafen en base a les estimacions previstes a les Normes Subsidiàries del municipi.

*Indicador 15: Usos reals del sòl i intensitat dels usos del sòl*



Dades								
Hectàrees	2006	Ha/Hab	2009	Ha/Hab	2010	Ha/Hab	2011	Ha/Hab
Sòl urbà i urbanitzable	772,01	0,02	772,01	0,02	772,01	0,02	772,01	0,02
Sòl no urbà	5.216,16	0,15	5.216,16	0,15	5.216,16	0,15	5.216,16	0,15
Població total	34.086		34.723		37.589		39.116	

IC15. Intensitat usos del sòl

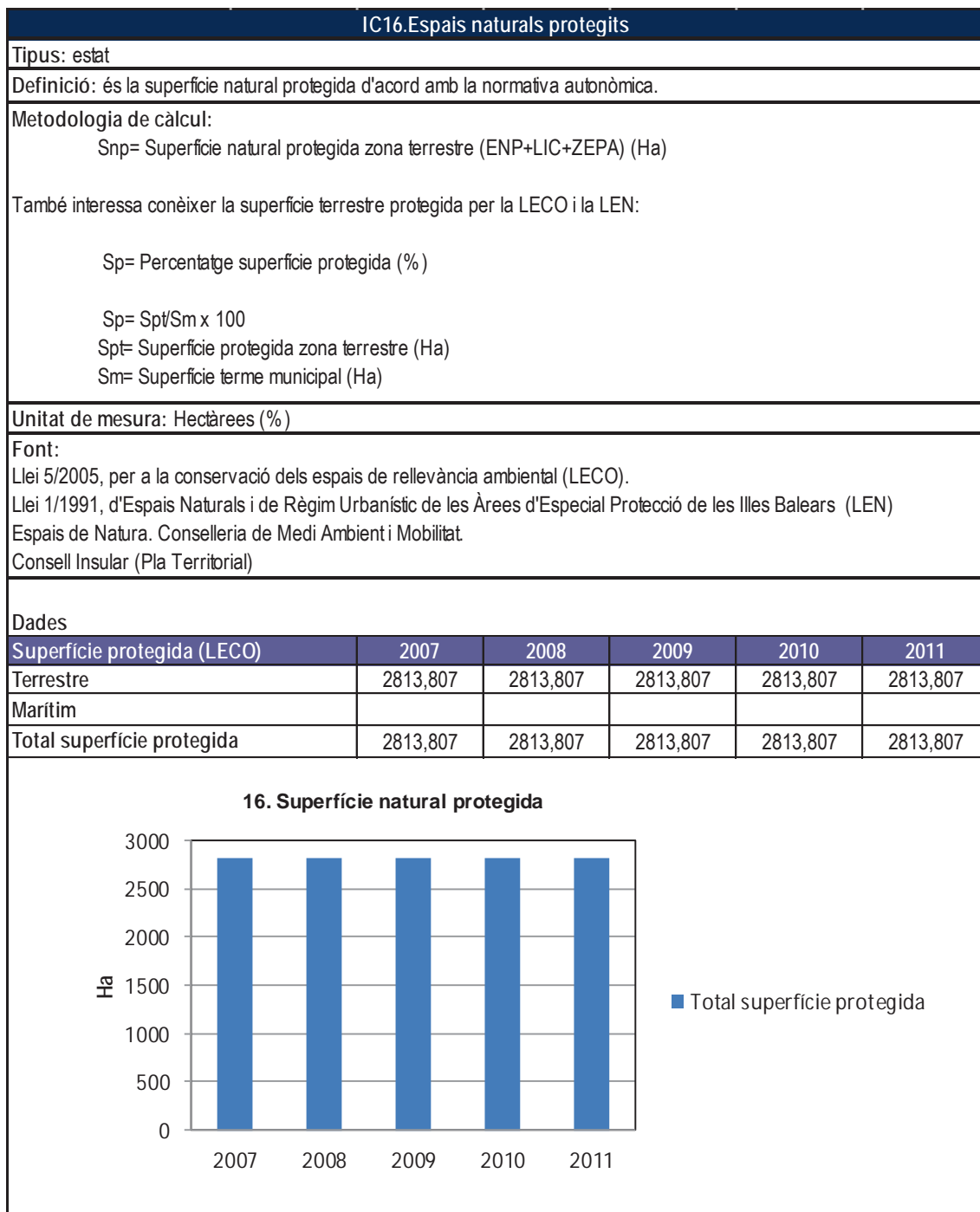
Any	Sòl urbà i urbanitzable (Ha/Hab)	Sòl no urbà (Ha/Hab)
2006	0,02	0,15
2009	0,02	0,15
2010	0,02	0,15

Tendència observada:
DESCENS MODERAT

Tendència desitjada:
DESCENS MODERAT



Indicador 16: Superfície natural protegida i gestionada





Dades					
Superfície protegida (LECO+LEN)	2007	2008	2009	2010	2011
Superfície terrestre protegida	2813,807	2813,807	2813,807	2813,807	2813,807
Superfície municipi	5.988,17	5.988,17	5.988,17	5.988,17	5.988,17
% superfície protegida	46,99	46,99	46,99	46,99	46,99
% superfície no protegida	53,01	53,01	53,01	53,01	53,01

IC 16. Superfície terrestre protegida

Tendència observada:	MANTENIMENT
Tendència desitjada:	MANTENIMENT



Indicador 17: Construcció de nous habitatges

IC17.Evolució nombre d'habitatges									
Tipus: estat									
Definició: Evolució del nombre d'habitatges al municipi.									
Metodologia de càlcul: Ch= evolució del nombre d'habitatges per any. Ch = Hn + Hn1 Hn = nombre habitatges any de referència (es recomana partir de les dades del cens de vivendes de l'any 2001) Hn1= nombre de llicències d'obra nova (rústic i urbà)									
Unitat de mesura: habitatges									
Font: IBESTAT INE Ajuntament									
Dades									
	2003	2004	2005	2006	2007	2008	2009	2010	2011
vivendes municipi	9.272	9.460	9.675	9.949	10.196	10.453	10.635	10.929	11.150
noves vivendes		188	215	274	247	257	182	294	221
<p style="text-align: center;">IC 17. Evolució del nombre d'habitatges</p> <p style="text-align: center;">—■— vivendes municipi</p>									
Tendència observada: AUGMENT MODERAT									
Tendència desitjada: AUGMENT MODERAT									



Indicador 17.1: Evolució del nombre d'habitatges

IC17.1. Nombre de llicències d'obra nova									
Tipus: resposta									
Definició: Evolució del nombre de llicències d'obra nova al municipi.									
Metodologia de càlcul: ChI= % de creixement de nous habitatges. $ChI = NI/Th \times 100$ NI = nombre de llicències obra nova (any)* Th = nombre habitatges any de referència (es recomana partir de les dades del cens de vivendes de l'any 2001) * nombre de llicències d'obra nova (rústic i urbà)									
Unitat de mesura: percentatge									
Font: Ajuntament IBESTAT									
Dades									
	2003	2004	2005	2006	2007	2008	2009	2010	2011
noves vivendes		188	215	274	247	257	182	294	221
vivendes municipi	9.272	9.460	9.675	9.949	10.196	10.453	10.635	10.929	11.150
% creixement		2,03	2,27	2,83	2,48	2,52	1,74	2,76	2,02
<p>IC 17.1 Creixement nous habitatges</p> <p>% creixement</p>									
Tendència observada: DESCENS MODERAT									
Tendència desitjada: AUGMENT MODERAT									



Indicador 18: Parc de vehicles

IC18. Parc de vehicles										
Tipus: estat										
Definició: Nombre total de vehicles de tracció mecànica en percentatge sobre la població de dret (transport individual, no inclou camions, tractors, bus)										
Metodologia de càlcul:										
Metodologia de càlcul:										
Vh= Parc de vehicles (veh/100 hab)										
$Vh = ((Nt+Nm+Nf) / Pn) \times 100$										
Nt= N° de turismes (inclou turismes de lloguer) (tur)										
Nm= N° de motocicletes										
Nf= N° de furgonetes										
Pn= Població de dret										
Unitat de mesura: percentatge.										
Font:										
Ajuntament (imposts de circulació)										
Anuari La Caixa										
IBESTAT										
Padró municipal										
Dades										
	2003	2004	2005	2006	2007	2008	2009	2010	2011	
Turismes	8.804	8.882	8.509	9.322	8.870	9.181	9.231	9.342	9.390	
Altres	3.668	3.901	3.814	3.746	3.633	4.047	3.874	3.974	3.962	
Parc de vehicles	12472	12783	12323	13068	12503	13228	13105	13316	13352	
Població de dret	15.838	16.550	17.365	18.212	19.301	19.971	20.477	20.982	21.380	
vehicles/habitants	78,75	77,24	70,96	71,75	64,78	66,24	64,00	63,46	62,45	
<p style="text-align: center;">IC 18. Parc de vehicles</p> <p style="text-align: center;">veh/hab</p> <p style="text-align: center;">— vehicles/habitants</p> <p style="text-align: center;">2003 2004 2005 2006 2007 2008 2009 2010 2011</p>										
Tendència observada:										
DESCENS MODERAT										
Tendència desitjada:										
DESCENS MODERAT										

*Indicador 19: Desplaçaments en transport públic*

IC19. Desplaçaments en transport públic									
Tipus: resposta									
Definició: Nombre de desplaçaments realitzats en transport públic (autobús regular i tren) sobre el nombre d'habitants de dret.									
Metodologia de càlcul: V_{tp} = nombre de viatges en medi de transport públic per habitant (Nv/hab) $V_{tp} = Nv/Pn$ Nv = Nombre total de viatges diaris amb transport públic Pn = Població de dret (hab)									
Unitat de mesura: desplaçaments/hab/any									
Font: Govern de les Illes Balears Consell Insular IBESTAT Padró municipal									
Dades									
	2003	2004	2005	2006	2007	2008	2009	2010	2011
Desplaçaments			1.454.090	1.387.588	1.279.813	1.381.036	1.275.006		
Població dret	15.838	16.550	17.365	18.212	19.301	19.971	20.477	20.982	21.380
Dpt/Pt	0,00	0,00	83,74	76,19	66,31	69,15	62,27	0,00	0,00
<p style="text-align: center;">IC 19. Desplaçaments transport públic</p>									
Tendència observada: DESCONEGUDA									
Tendència desitjada: AUGMENT									



Indicador 20: Abastiment d'aigua municipal

IC20. Abastiment d'aigua municipal										
Tipus: estat										
Definició: Volum total d'aigua que el municipi subministra a la xarxa sobre la població total; i per dia al llarg de l'any.										
Metodologia de càlcul: $Amt = \text{Consum municipal d'aigua sobre població de dret o total (l/hab dia)}$ $Amt = Atr / (Pt \times 365)$ Atr= consum d'aigua total (litres) Pt= Població dret o total (hab)										
Unitat de mesura: litres/habitant/dia										
Font: Portal de l'Aigua de les Illes Balears. D.G. de Recursos Hídrics. Conselleria d'Agricultura, Medi Ambient i Territori Ajuntament o empresa gestora. Vegeu IC3 (població total).										
Dades										
	2003	2004	2005	2006	2007	2008	2009	2010	2011	
Aigua extreta (m3)	3.729.924	4.051.278	4.051.021	4.691.377	4.874.540	4.034.707	3.426.064	3.469.972	3.659.929	
Consum (m3)	3.146.832	3.090.208	3.082.171	3.169.214	3.247.261	3.142.691	3.100.457	2.888.684	3.016.100	
Població dret	15.838	16.550	17.365	18.212	19.301	19.971	20.477	20.982	21.380	
Litres/hab dret/dia	544,35	511,56	486,28	476,76	460,94	431,13	414,83	377,19	386,50	
Població total	36.882	32.318	32.354	34.086	35.002	35.668	34.723	37.589	39.116	
Litres/hab de fet/dia	233,76	261,97	261,00	254,73	254,17	241,40	244,63	210,55	211,25	

IC 20. Abastiment d'aigua municipal

Tendència observada: DESCENS MODERAT										
Tendència desitjada: MANTENIMENT										



Indicador 20.1: Qualitat aigua per a consum

IC20.1 Qualitat de les aigües de consum		
Tipus: estat		
Definició: Nombre de dies a l'any en que l'ajuntament comprova que la qualitat de les aigües de consum, incompleixen els límits que fixa la legislació vigent.		
Metodologia de càlcul: Qa= % de dies que les aigües de consum no compleixen els límits legals pel seu consum. $Qa = (Dnc/Ndm) \times 100$ Dnc= nombre total de dies a l'any que l'aigua no compleix els límits establerts. Ndm= nombre de dies que s'han pres mostres.		
Unitat de mesura: percentatge.		
Font: ACASA (empresa subministradora)		
Dades		
	2010	2011
Nombre total de mostres	12	30
Nombre de mostres en bona qualitat	12	29
% bona	100%	97%
Nombre de mostres en mala qualitat	0	1
% dolenta	0%	3%
<p style="text-align: center;">IC 20.1 Qualitat aigües de consum</p> <p style="text-align: center;">■ % bona ■ % dolenta</p>		
Tendència observada: DESCENS MODERAT		
Tendència desitjada: MANTENIMENT		



Indicador 21: Pèrdues d'aigua a la xarxa d'abastiment municipal

IC21. Volum no comptabilitzat i pèrdues d'aigua a la xarxa d'abastiment municipal.									
Tipus: estat									
Definició: Volum total d'aigua que els serveis municipals no comptabilitzen o perden.									
Metodologia de càlcul: P = pèrdua P = Tae - Taf $P (\%) = (P / Tae) \times 100$ Tae = total aigua extreta (m3) Taf = total aigua factura (m3)									
Unitat de mesura: percentatge.									
Font: Ajuntament o empresa gestora. Direcció General de Recursos hídrics. Conselleria de Medi Ambient i Mobilitat									
Dades									
	2003	2004	2005	2006	2007	2008	2009	2010	2011
Total aigua facturada (m3)	3.146.832	3.090.208	3.082.171	3.169.214	3.247.261	3.142.691	3.100.457	2.888.684	3.016.100
Total aigua extreta (m3)	3.729.924	4.051.278	4.051.021	4.691.377	4.874.540	4.034.707	3.426.064	3.469.972	3.659.929
Pèrdua (m3)	583092,00	961070,00	968850,00	1522163,00	1627279,00	892016,00	325607,00	581288,00	643829,00
% pèrdua	15,63	23,72	23,92	32,45	33,38	22,11	9,50	16,75	17,59
<p style="text-align: center;">IC21. Volum no comptabilitzat i pèrdues d'aigua a la xarxa d'abastiment municipal</p>									
Tendència observada: AUGMENT MODERAT									
Tendència desitjada: DESCENS									



Indicador 22: Volum d'aigua residual tractada

IC22. Volum d'aigua residual tractada municipal									
Tipus: resposta									
Definició: Volum total d'aigua residual tractada a l'EDAR al llarg de l'any, respecte a la població total (fet).									
Metodologia de càlcul: $V_{rta} = \frac{V}{Pt}$ Vrta= Volum d'aigua residual tractada a EDAR per habitant de població total durant any (m3/hab dia) V= Volum d'aigua residual tractada a EDAR anualment (m3/ dia) Pt= Població total (hab)									
Unitat de mesura: m3/habitant/any.									
Font: Agència Balear de l'Aigua i de la Qualitat Ambiental (ABAQUA). Conselleria de Medi Ambient i Mobilitat (Depuradores públiques) Empresa gestora. (Depuradores privades) Vegeu IC3 (població total).									
Dades									
	2003	2004	2005	2006	2007	2008	2009	2010	2011
m3	5.206.897	4.208.382	4.279.301	4.949.253	5.918.181	5.755.025	5.875.297	5.877.226	4.677.065
Població	36.882	32.318	32.354	34.086	35.002	35.668	34.723	37.589	39.116
m3/hab/any	141,18	130,22	132,26	145,20	169,08	161,35	169,20	156,35	119,57
<p style="text-align: center;">IC 22. Volum d'aigua residual tractada municipal</p>									
Tendència observada: DESCENS									
Tendència desitjada: DESCENS									



Indicador 23: Reutilització d'aigües depurades

IC23. Reutilització de les aigües depurades									
Tipus: resposta									
Definició: Volum proporcional d'aigües residuals tractades a la depuradora que són reutilitzades.									
Metodologia de càlcul: R= Reutilització d'aigües depurades (%) R= Vdr/Vd x 100 Vdr = volum d'aigües residuals tractades i reutilitzades (m3) Vd = volum total d'aigües depurades (m3)									
Unitat de mesura: percentatge.									
Font: Agència Balear de l'Aigua i de la Qualitat Ambiental (ABAQUA). Conselleria de Medi Ambient i Mobilitat. (Depuradores públiques) Empresa gestora. (Depuradores privades)									
Dades									
	2003	2004	2005	2006	2007	2008	2009	2010	2011
Vdr					550.000	695.345	637.935	594.601	715.004
Vd	5.206.897	4.208.382	4.279.301	4.949.253	5.918.181	5.755.025	5.875.297	5.877.226	4.677.065
Reutilització	0,00	0,00	0,00	0,00	9,29	12,08	10,86	10,12	15,29
<p style="text-align: center;">IC 23. Reutilització de les aigües depurades</p>									
Tendència observada: AUGMENT									
Tendència desitjada: AUGMENT									



Indicador 23.1: Usos de l'aigua depurada d'EDAR municipal

IC23.1 Usos de l'aigua depurada d'EDAR municipal								
Tipus: resposta								
Definició: Percentatge desglossat segons els usos, del volum proporcional d'aigües residuals tractades a la depuradora que són reutilitzades.								
Metodologia de càlcul: $Ru = \text{aigua depurada reutilitzada per a ús } U (\%)$ $Ru = \text{Vdru} / \text{Vd} \times 100$ Vdru = volum d'aigua depurada reutilitzada per a ús "U" (m3) Vd = volum total d'aigües depurades (m3) "U" = tipus d'usos que se'n fa de l'aigua depurada.								
Unitat de mesura: percentatge.								
Font: Agència Balear de l'Aigua i de la Qualitat Ambiental (ABAQUA). Conselleria de Medi Ambient i Mobilitat. (Depuradores públiques) Empresa gestora. (Depuradores privades)								
Dades								
Reutilització aigua (m3)	2008		2009		2010		2011	
ús agrícola	695345	100	637935	100	594601	100	715004	100
ús industrial (inclou turisme)		0		0		0		0
ús urbà		0		0		0		0
altres usos		0		0		0		0
Total aigua depurada reutilitzada	695345	100	637935	100	594601	100	715004	100
<p style="text-align: center;">IC 23.1 Usos de l'aigua depurada d'EDAR</p> <p>El gràfic mostra el percentatge d'ús agrícola de l'aigua depurada reutilitzada des del 2008 al 2011. El percentatge és constant al 100% per tots els anys. Les altres categories (ús industrial, ús urbà i altres usos) són 0%.</p>								
Tendència observada: MANTENIMENT								
Tendència desitjada: AUGMENT								

*Indicador 24: Qualitat aigües de bany*

IC24. Qualitat d'aigües de bany			
Tipus: estat			
Definició: Nombre de dies a l'any en que l'ajuntament té coneixement que la qualitat de les aigües de bany incompleixen els límits que fixa la legislació vigent.			
Metodologia de càlcul:			
Qa= percentatge de zones que les aigües de bany compleixen els límits legals.*			
$Qa = (Dnc/Nn) \times 100$			
Dnc= nombre de zones a l'any en que es compleixen els límits establerts			
Nm = nombre total de les zones on s'han agafat mostres d'aigua			
* A l'any 2006 es va publicar la Directiva 2006/CE del Parlament europeu i del Consell, de 15 de febrer de 2006 relativa a la gestió de la qualitat de les aigües de bany i per la qual es va derogar la Directiva 76/160/CEE.			
Unitat de mesura: percentatge.			
Font:			
Conselleria de Salut i Consum			
Ajuntament			
Dades			
	2009	2010	2011
Nombre de zones de mostreig	10	10	10
Zones aptes per al bany	10	10	10
Zones no aptes per al bany	0	0	0
% zones aptes per al bany	100	100	100
% zones no aptes per al bany	0	0	0
<p>IC24. Qualitat d'aigües de bany</p> <p>The bar chart displays the percentage of zones suitable for bathing from 2009 to 2011. The y-axis ranges from 0 to 120. For each year (2009, 2010, 2011), there is a blue bar representing 100% suitable zones and a red bar representing 0% unsuitable zones.</p>			
Tendència observada:			
MANTENIMENT			
Tendència desitjada:			
MANTENIMENT			



Indicador 25: Consum d'energia elèctrica

IC25. Consum d'energia elèctrica del municipi								
Tipus: pressió								
Definició: Dades del consum d'energia elèctrica domèstic per persona (sobre la població de dret i la població flotant no reglada) que es dona al municipi mensualment al llarg de l'any.								
Metodologia de càlcul: $C_e = \text{Consum elèctric (Tep/hab/any)}$ $C_e = E/P_n$ $E = \text{Energia elèctrica domèstic facturada (kWh) *}$ $P_n = \text{Població total (hab)}$ * Passar els kWh a Tep.								
Unitat de mesura: Tep/habitant/any.								
Font: Direcció General d'Energia. Conselleria de comerç, indústria i energia. IBESTAT Vegeu IC 3 (població total)								
Dades								
	2004	2005	2006	2007	2008	2009	2010	2011
Kwh	126.737.116	126.685.902	134.602.541	139.425.314	133.732.337	134.718.232	131.276.030	131.664.328
tep	10.899,39	10.894,99	11.575,82	11.990,58	11.500,98	11.585,77	11.289,74	11.323,13
Pt	32.318	32.354	34.086	35.002	35.668	34.723	37.589	39.116
Tep/hab/any	0,34	0,34	0,34	0,34	0,32	0,33	0,30	0,29
<p style="text-align: center;">IC 25. Consum d'energia elèctrica del municipi</p>								
Tendència observada: DESCENS MODERAT								
Tendència desitjada: MANTENIMENT								

*Indicador 26: Implantació d'energia renovable*

IC26. Implantació d'energia renovable								
Tipus: resposta								
Definició: Dades de la producció total d'energia produïda a partir de fonts renovables del municipi.								
Metodologia de càlcul: Cer= producció energia renovable (tep) anualment.								
Unitat de mesura: tones equivalents de petroli (Tep).								
Font: Direcció General d'Energia. Conselleria de comerç, indústria i energia.								
Dades								
	2005	2006	2007	2008	2009	2010	2011	
Tep	10.894,99	11.575,82	11.990,58	11.500,98	11.585,77	11.289,74	11.323,13	
<p>IC 26. Implantació d'energia renovable</p>								
Tendència observada: AUGMENT MODERAT								
Tendència desitjada: AUGMENT								



Indicador 27: Consums d'electricitat de l'ajuntament

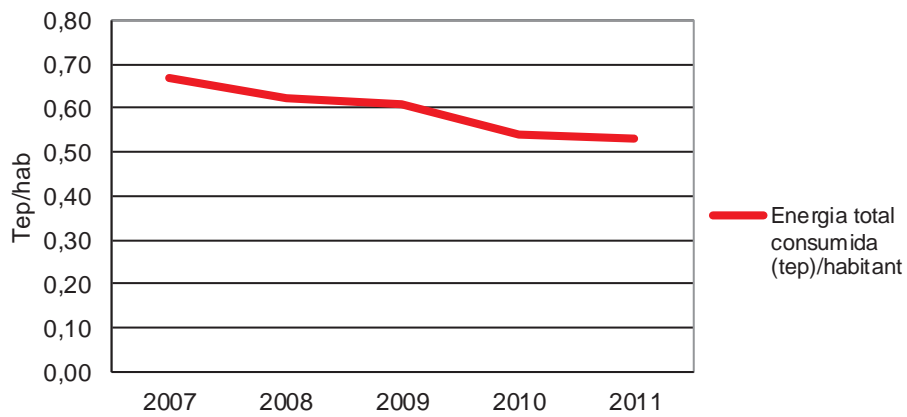
IC27. Consum d'electricitat de l'ajuntament									
Tipus: pressió									
Definició: Dades del consum d'energia elèctrica dels edificis, instal·lacions i infraestructures municipals.									
Metodologia de càlcul: Cea= Consum elèctric ajuntament (kWh/hab/any) Cea= Ca/Pd Ca= consum ajuntament (kWh) Pd= Població dret (hab)									
Unitat de mesura: kWh/habitant/any.									
Font: Ajuntament IBESTAT Padró municipal									
Dades									
	2003	2004	2005	2006	2007	2008	2009	2010	2011
Kwh	8.249.674	8.225.221	8.344.588	8.588.968	8.657.354	7.891.298	9.275.940	8.909.283	8.975.856
Pobl. Dret	15.838	16.550	17.365	18.212	19.301	19.971	20.477	20.982	21.380
kWh/hab/any	520,87852	496,992205	480,540628	471,610367	448,544324	395,13785	452,993114	424,615528	419,824883
<p style="text-align: center;">IC 27. Consum d'electricitat de l'ajuntament</p> <p style="text-align: center;">kWh/hab/any</p>									
Tendència observada: DESCENS MODERAT									
Tendència desitjada: DESCENS MODERAT									

*Indicador 29: Consum total d'energia*

IC29. Consum total d'energia
Tipus: estat
Definició: Consum total d'energia per habitant que es dona en el municipi, tenint en compte totes les fonts possibles.
<p>Metodologia de càlcul:</p> <p>I. Càlcul real (basat en el consum real): E_{tm}= Energia total consumida realment a nivell municipal (tep) $E_{tm} = \sum E_n$ E_n= sumatori de les diferents fonts d'energia (tep)</p> <p>C= Consum d'energia (tep/hab) $C = E_{tm}/P_t$ E_{tm}= Consum total d'energia (tep) P_t= Població total (hab) C= Consum d'energia (tep/hab) $C = C_t/P_t$ C_t= Consum total d'energia (tep) P_t= Població total (hab)</p> <p>II. Càlcul estimatiu (en el cas de desconeixement dels diferents subministres d'energia a nivell municipal):</p> <p>E_{th}= Energia total consumida per habitant a l'any (Tep/hab). $E_{th} = E_t/P_{di}$ E_t = Energia total consumida a nivell d'illa. P_{di}= Població de dret de l'illa corresponent.</p> <p>E_{tm}= Energia total consumida per municipi (Tep) $E_{tm} = E_{th} \times P_{dm}$ (Tep) E_{th}= Energia total consumida per habitant a l'any (Tep/hab). P_{dm}= Població de dret del municipi.</p>
Unitat de mesura: Tep/habitant
<p>Font:</p> <p>Direcció General d'Energia. Conselleria de comerç, indústria i energia. Vegeu IC3 (població total)</p>



Dades					
Càlcul real	2007	2008	2009	2010	2011
Electricitat (kWh)	139.425.314	133.732.337	134.718.232	131.276.030	131.664.328
Combustibles líquids (kWh)	10.249.666	10.687.236	10.263.500		
Gas (kWh)					
Energies renovables (kWh)					
Consum total (kWh)	149.674.980	144.419.573	144.981.732	131.276.030	131.664.328
Consum total (tep)	12.872	12.420	12.468	11.290	11.323
Població total	19301	19971	20477	20982	21380
Energia total consumida (tep)/habitant	0,67	0,62	0,61	0,54	0,53

IC29. Consum total d'energia



Dades					
Càlcul estimatiu	2007	2008	2009	2010	2011
Energia total consumida a nivell d'illa (tep)	1.747.903	1.684.947	1.567.908	1.545.594	
Població dret de l'illa (hab)	846.210	862.397	869.067	873.414	
Energia total consumida/habitant	2,07	1,95	1,80	1,77	
Població dret municipi	19301	19971	20477	20982	
Energia total consumida municipi (tep)	39.867	39.019	36.943	37.130	

IC 29. Consum total d'energia

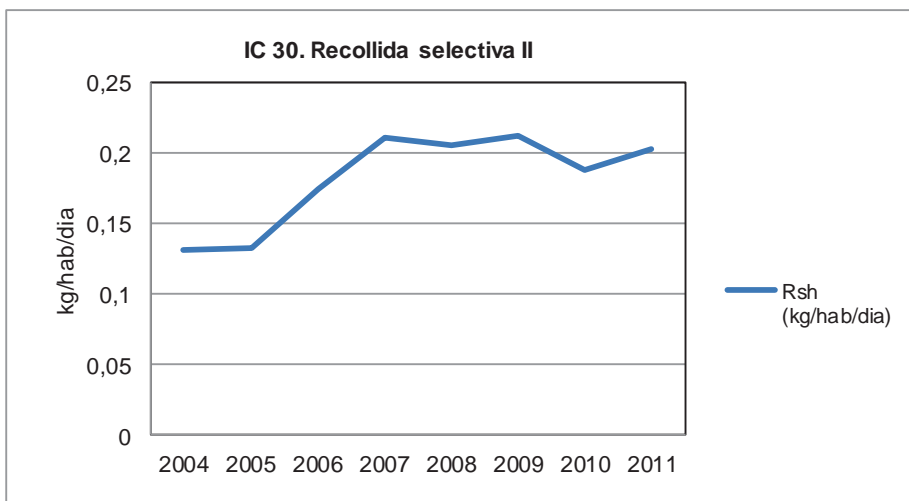
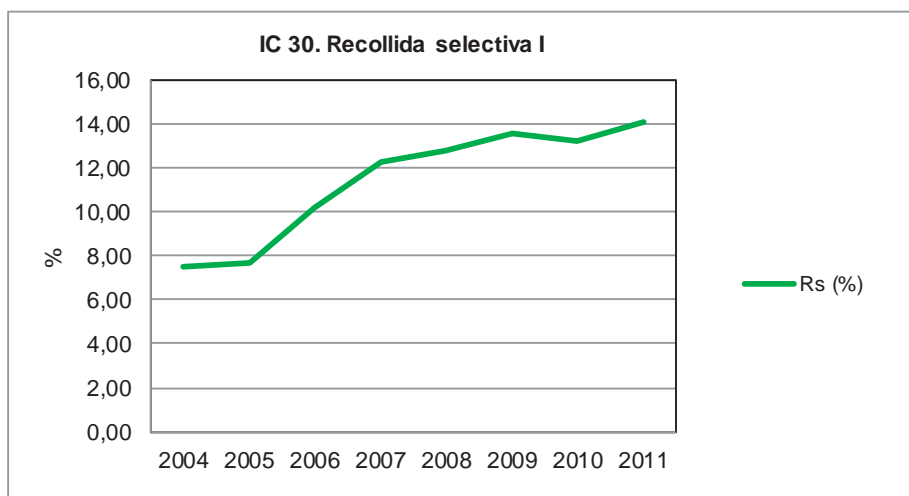
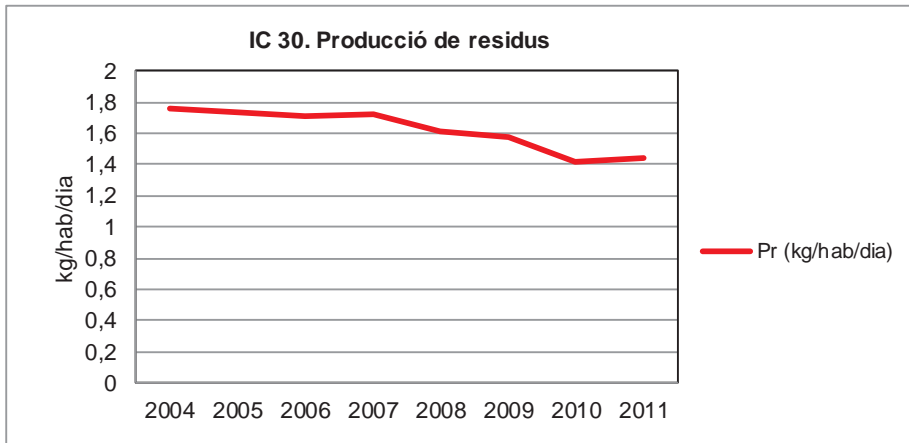
Any	Energia total consumida/habitant (Tep/hab)
2007	2,07
2008	1,95
2009	1,80
2010	1,77

— Energia total consumida/habitant

Tendència observada: DESCENS
Tendència desitjada: DESCENS MODERAT

*Indicador 30: Producció de residus (inclou el fraccionament)*

IC30. Producció de residus								
Tipus: estat								
Definició: Volum produït de residus en el municipi sobre la població total mensualment al llarg de l'any. El càlcul s'ha de fer per fracció de residus: paper / vidre / envasos / orgànic / altres (inclou rebuig) / voluminosos i perillosos.								
Metodologia de càlcul:								
Pr= Producció de residus								
$Pr = Rsu / Pt$								
Rsu = producció de residus sòlids urbans per dia (kg)								
Pt = Població total (hab)								
Rs= Recollida selectiva respecte al total dels residus produïts.								
$Rs = Mrs / Rsu * 100$								
Mrs = massa de residus recollida selectiva (kg)								
Rsu = massa total de residus generats (kg)								
Rsh= Volum de recollida selectiva per persona i dia								
$Rsh = Mrs / Pt$								
Mrs = massa de residus recollida selectiva (kg)								
Pt = Població total (hab)								
Unitat de mesura: quilograms/habitant/dia.								
Font:								
Ajuntament								
Consells Insulars								
Vegeu IC3 (població total)								
Dades								
	2004	2005	2006	2007	2008	2009	2010	2011
Rebuig	19.234.000	18.861.000	19.088.000	19.295.000	18.315.000	17.204.000	16.922.000	17.724.270
vidre	619.460	613.360	668.260	740.940	696.120	779.940	729.600	790.960
paper-cartró	840.460	832.880	844.150	970.600	919.300	864.880	831.320	966.200
envasos	94.760	118.800	140.140	180.700	191.820	185.860	236.700	247.070
form			514.255	801.110	868.440	863.940	772.740	895.120
Mrs selectiva	1.554.680	1.565.040	2.166.805	2.693.350	2.675.680	2.694.620	2.570.360	2.899.350
Rsu (Kg)	20.788.680	20.426.040	21.254.805	21.988.350	20.990.680	19.898.620	19.492.360	20.623.620
Pr (kg/hab/dia)	1,762339491	1,729670317	1,708394721	1,72110322	1,61233353	1,570047724	1,420727501	1,444500166
Rs (%)	7,48	7,66	10,19	12,25	12,75	13,54	13,19	14,06
Rsh (kg/hab/dia)	0,131796437	0,13252707	0,174161006	0,2108177	0,205524	0,212611829	0,187344228	0,203073542
Població total	32.318	32.354	34.086	35.002	35.668	34.723	37.589	39.116



Tendència observada:

DESCENS MODERAT

Tendència desitjada:

DESCENS MODERAT